



Inwoner centraal

*De moeilijkste meters zijn die
van de bank naar de deur*

Adviesrapport

BVO-scan Beweegtuin Timorpark

Samenvatting en bespreekpunten

1. Inleiding en achtergrond

2. Bewegbehoefte ouderen

3. Bewegvriendelijk Timorpark: analyse

- wandelen
- fietsen
- spelen
- sporten

4) Kansen van binnen naar buiten

- inwoners centraal
- bewegen
- cultuur

5) Advies

- beweegmogelijkheden
- randvoorwaarden en organisatie
- beweegvoorzieningen



Inleiding

Inleiding

Beweegtuinen wel of niet in Den Helder – inzet BVO-model en scan

In de raadsvergadering van 2 november 2022 is een motie aangenomen over beweegtuinen naar aanleiding van het verwijderen van de beweegtuin in het Timorpark.

De tekst uit de motie luidt: *de behoefte aan beweegtuinen te inventariseren en waar nodig te (her)plaatsen, zodat iedereen die hier gebruik van wil maken dit (weer) kan doen.*

De wethouder heeft dit aangevuld met de behoefte om bewegen voor ouderen in de openbare ruimte in beeld te brengen.

Daarbij wordt gebruikt gemaakt van het model voor een **Beweegvriendelijke Omgeving (BVO)** zoals dat is ontwikkeld door het Kenniscentrum Sport & Bewegen. Gegeven de beweegbehoefte van ouderen en anderen in de wijk wordt bepaald welk aanbod en welke voorzieningen gewenst zijn.

Onderzoeksvragen

Met de inventarisatie wil Team Sportservice de volgende vragen beantwoorden.

- **Inleidend**

- Waarom is de beweegtuin verwijderd (gebruik, veiligheid, onderhoud)
- Wat is er bekend over de beweegbehoefte van ouderen rondom het Timorpark?
- Hoe kunnen alle bewoners voldoende worden uitgedaagd en gefaciliteerd om te sporten en bewegen in hun directe omgeving?

- **BVO-scan Hoofdvraag**

- Waar liggen kansen in en rond het Timorpark om in te spelen op beweegbehoefte van de (oudere) inwoners: welke aanpassingen zijn gewenst of noodzakelijk

- **BVO-scan Subvragen:**

- Hoe kan het historisch erfgoed daarbij benut worden?
- Hoe kan er uitwisseling tussen generaties gestimuleerd worden.



Achtergrond

Het BVO-model, de redenen voor het verwijderen van de de beweegtuin en de beweegbehoefte van ouderen

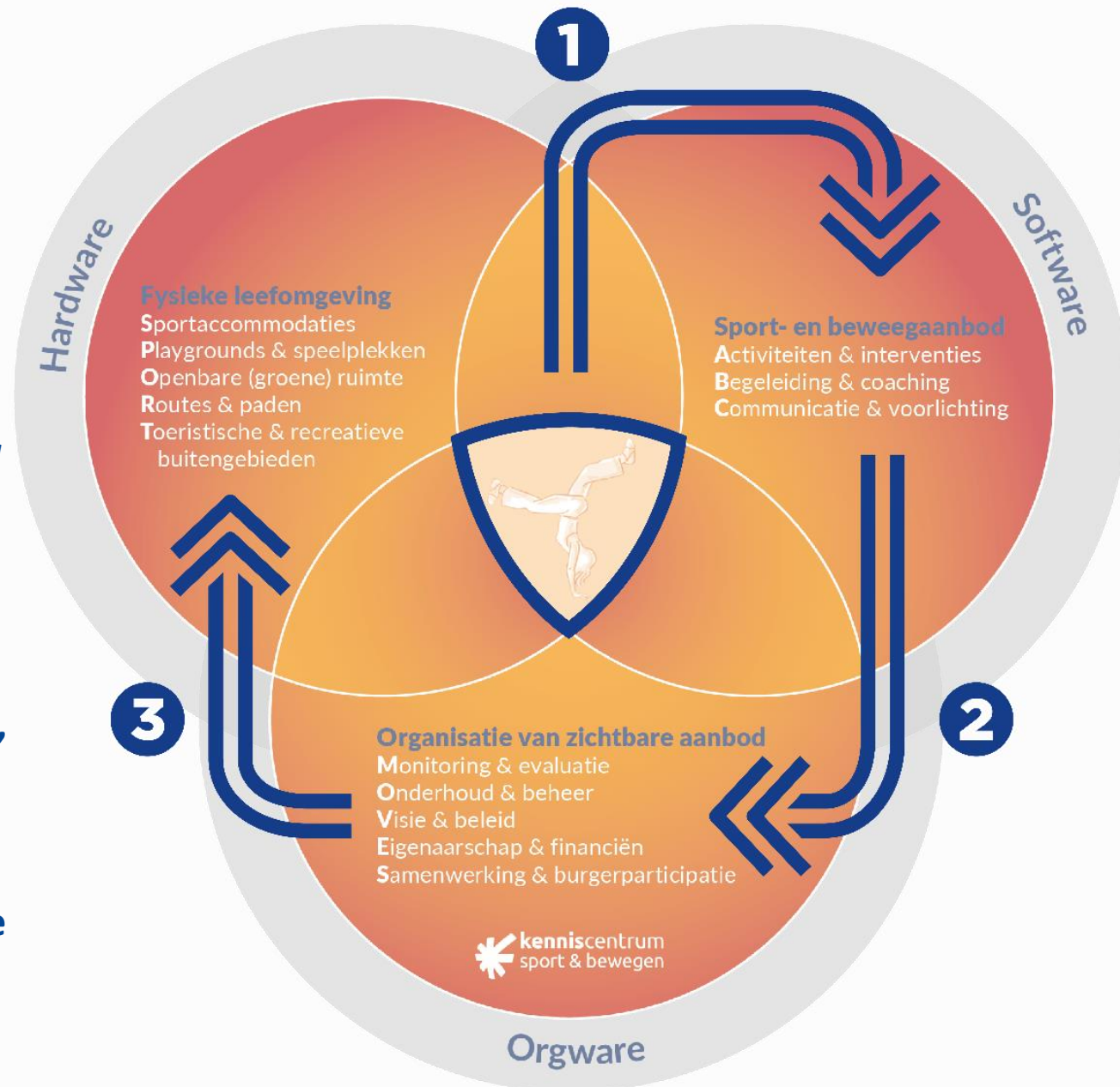
Een andere kijk op beweegtuin: beweegbehoefte inwoners centraal

0. Niet de beweegtuin staat centraal maar de inwoner
Wat zijn hun beweegbehoefte, welke belemmeringen
ervaren zij?

1. De centrale vraag is “Welk Sport- en beweegaanbod
voldoet aan de wensen en eisen van de inwoner?”

2. Welke eisen stelt dit aan de randvoorwaarden ten
aanzien van de organisatie van het zichtbare aanbod,
zoals monitoring, onderhoud & beheer, eigenaarschap,
samenwerking & bewonersparticipatie.

3. Wat zijn vanuit de kennis van beweegredenen van
inwoners en organisatorische mogelijkheden gewenste
aanpassingen in de **fysieke leefomgeving**. Is dat het
herplaatsen van de beweegtuin of.....



Waarom is de beweegtuin weg?

Het hierboven beschreven BVO-model helpt ook bij de analyse van de redenen waarom de beweegtuin is weggehaald. Bij aanleg is onvoldoende gekeken naar de mate waarin de achterban van de Vrienden van Vrijwaard de beweegtuin kunnen en willen gebruiken. Er is enige activering gedaan na de aanleg maar na verloop van tijd gaat het wringen in de organisatie rondom de beweegtuin. Dit wordt hieronder toegelicht.

De reden hebben allemaal te maken met de organisatie van aanbod:

- M.** Beweegtuin niet gebruikt, en eigenlijk niet geschikt, voor doelgroep. Wel gebruikt door anderen (soms leidend tot overlast en vandalisme)
- O.** Onderhoudsarm bestaat niet, de kosten waren hoger dan verwacht. Verantwoordelijkheden voor het beheer waren onvoldoende duidelijk.
- V.** Beleidskeuzes veranderden na de fusie tussen Vrijwaard en Omring.
- E.** Daarna voelde niemand zich meer eigenaar en vanwege de gebreken die zich voordeden wilde niemand die aanpakken, noch de consequenties aanvaarden.
- S.** Bij de aanleg is er geïnvesteerd in gebruik door omliggende organisaties, dat is na verloop van tijd weggeëbd, mede omdat de beweegtuin niet geschikt was voor bewoners van Ten Anker. De keuze om de beweegtuin weg te halen is achter de schermen zorgvuldig voorbereid, maar de bewoners zijn onvoldoende betrokken.

Organisatie van zichtbare aanbod

Monitoring & evaluatie

Onderhoud & beheer

Visie & beleid

Eigenaarschap & financiën

Samenwerking & burgerparticipatie



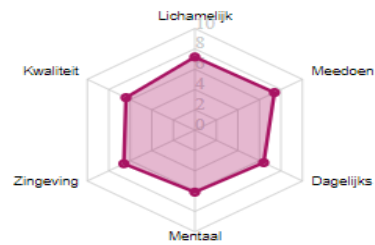
Wat beweegt ouderen

103 Activiteiten

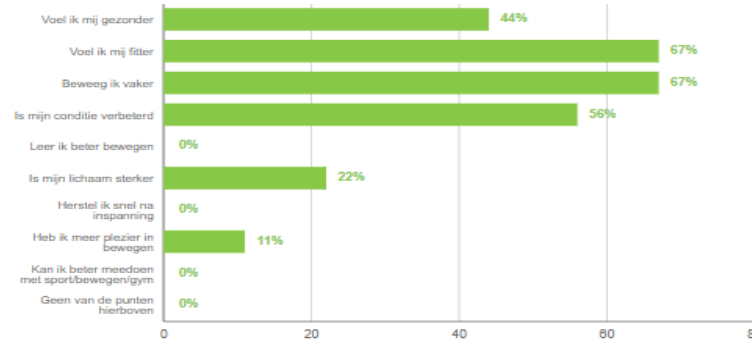
Eerste Activiteit: 13-04-2022

Laatste Activiteit: 24-04-2024

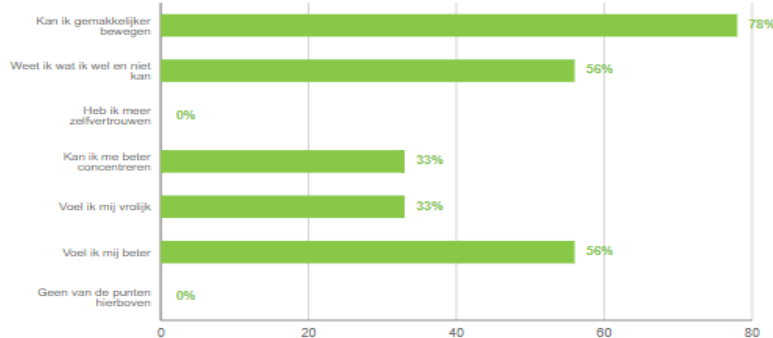
Ervaren effectiviteit



Lichamelijk functioneren



Dagelijks functioneren



“Eén vrouw vertelde me laatst dat ze steeds fitter werd en dat ze vaker de trap neemt.”

“Ik vind dit zo gezellig, heb er een maatje aan overgehouden”

“De oefentoestellen worden bewust niet gebruikt omdat ze ongeschikt zijn voor de doelgroep en levensgevaarlijk. Het is vooral een verzamelpunt maar dat had ook ergens anders gekund”

Voor iedereen is het sociale aspect van sport en bewegen zeer belangrijk.

Voor ouderen geldt het nog sterker niet alleen om te blijven bewegen, maar vooral ook om te starten.

Ouderen ervaren drempels, maar als ze die hordes genomen hebben, blijkt bewegen veel bij te dragen aan alle aspecten van positieve gezondheid.

Het is daarbij cruciaal dat goede condities gecreëerd worden voor veilig, verantwoord en gezellig bewegen.

Mening van de doelgroep

Buurtsportcoach Marijke De Wijs heeft een enquête uitgezet onder de deelnemers aan haar activiteiten. Van de 230 hebben er bijna 80 gereageerd. Hoewel nagenoeg iedereen de beweegtuin nooit heeft gebruikt, vindt toch driekwart het jammer dat de fitnessstoestellen zijn verwijderd. Bijna iedereen vindt dat er een alternatief moet komen.

Vraag 1	<i>Ik vind het jammer dat de fitnessstoestellen uit het Timorpark zijn</i>						
Mee eens	60						
Oneens	1						
Neutraal	17						
	78	Aantal deelnemers					
Vraag 2	<i>Het zou goed zijn als er een alternatief voor terugkomt.</i>						
Mee eens	71						
Oneens	0						
Neutraal	<u>5</u>						
	76	Aantal deelnemers					





Beweegvriendelijk Timorpark analyse
wandelen – fietsen – spelen – sporten



Resultaten BVO-scan

In Tabel 1 hieronder staat het gemiddelde per thema zoals de deelnemers die hebben gewaardeerd tijdens de wandeling door en rond het Timorpark. Alle scores zijn (soms net) bovengemiddeld. Algemene indruk is redelijk positief.

Tabel 1

Scores	Gemiddelde	Standaard deviatie (*)
Lopen	5,33	1,00
Fietsen	4,84	1,23
Bewegen	4,34	1,00
Sporten	4,79	1,40

(*) Afwijking tussen scores. Een lage score betekent eensgezindheid. Een hoge score duidt op een groter verschil van inzicht.

Daarnaast hebben de deelnemers foto's gemaakt van de mogelijkheden en eventuele drempels die het bewegen in het park stimuleren of ontmoedigen. Na de wandeling is er een kwalitatieve verdieping geweest. In de volgende sheets worden deze resultaten toegelicht.



Samenvatting en conclusies

Zwakste schakel is aanbod en activering

De mate waarin de mogelijkheden aansluiten bij de wensen en behoeften krijgt in de BVO-scan de laagste scores. Op plekken waar dit wel geschikt is, of geschikt gemaakt kan worden, wordt onvoldoende gedaan om beweeggedrag te stimuleren.

Vraag	Antwoord-optie	Resultaat	Gemiddelde selectie	Standaard-deviatie
Aanbod en activering				
Lopen 8. Wijkbewoners worden voldoende geïnformeerd, gestimuleerd en geactiveerd om zoveel mogelijk te voet te verplaatsen.	Schaal 1-7	beetje mee oneens	4,00	1,10
Fietsen 8. Wijkbewoners worden voldoende geïnformeerd, gestimuleerd en geactiveerd om zoveel mogelijk met de fiets te verplaatsen.	Schaal 1-7	beetje mee oneens	4,00	1,30
Spelen 7. Het speel- en beweegaanbod in de wijk sluit goed aan bij de wensen en behoeften van verschillende wijkbewoners. Denk aan jongeren, volwassenen, ouderen en mensen met beperking.	Schaal 1-7	neutraal	3,40	1,30
Spelen 8. Wijkbewoners worden voldoende geïnformeerd, gestimuleerd en geactiveerd om te spelen en bewegen.	Schaal 1-7	beetje mee oneens	3,00	1,00
Sport 7. Het sportaanbod in de wijk sluit goed aan bij de wensen en behoeften van verschillende wijkbewoners. Denk aan jongeren, volwassenen, ouderen en mensen met beperking.	Schaal 1-7	neutraal	3,90	1,10
Sport 8. Wijkbewoners worden voldoende geïnformeerd, gestimuleerd en geactiveerd om te sporten.	Schaal 1-7	neutraal	3,60	1,20
		Gemiddelde selectie	3,65	1,17
		Gemiddelde totaal	4,82	1,16

Conclusies

0. Beweegbehoefte ouderen en andere inwoners (beweegredenen)

- Motieven en belemmeringen van de verschillende doelgroepen zijn niet bekend
- Naast bewegen is ook ontmoeten belangrijk

1. Software (beweegprogramma)

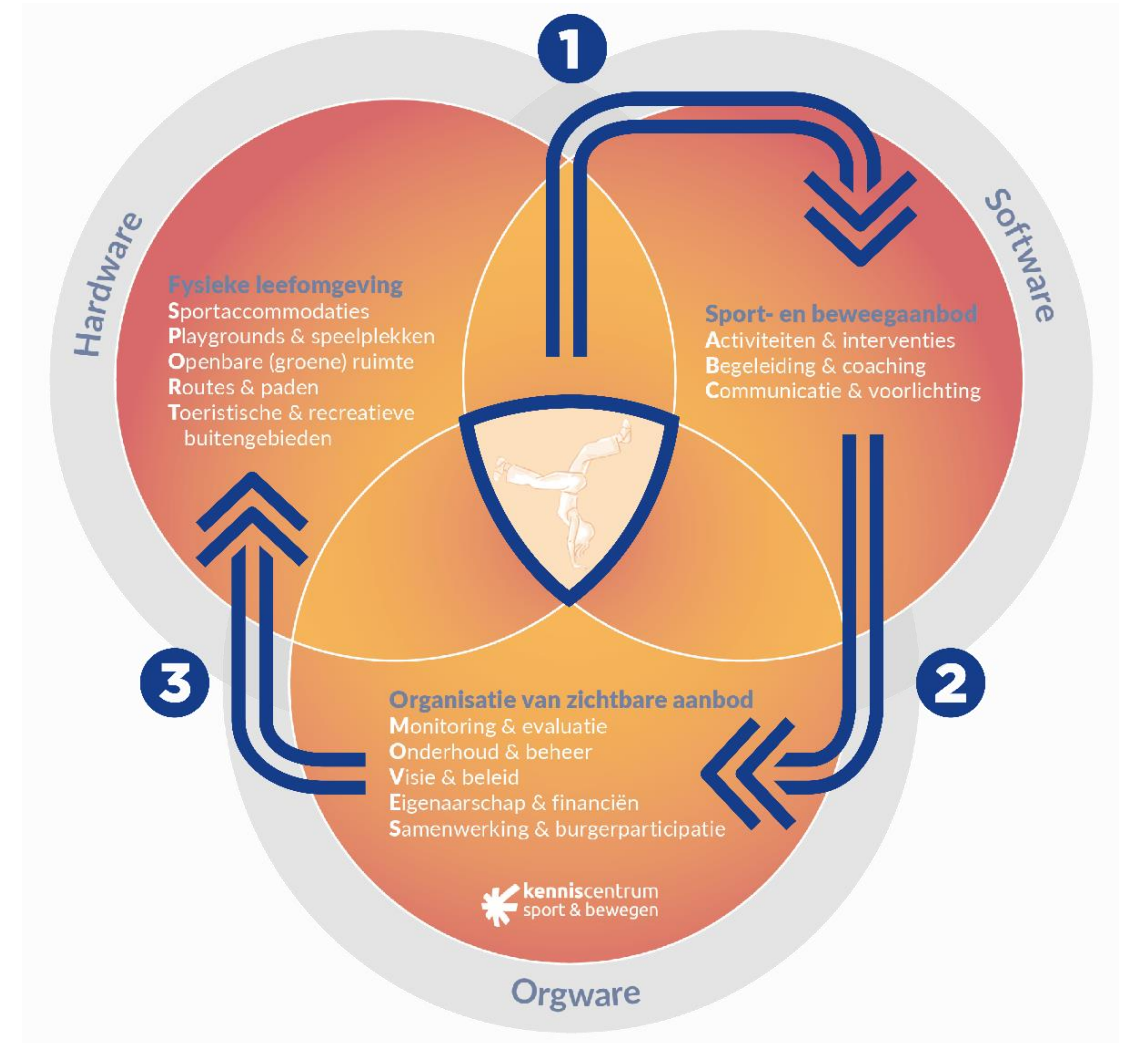
- Er zijn voldoende mogelijkheden
- Activering is onvoldoende

2. Orgware (organisatie)

- Versterk de netwerken rondom het Timorpark
- Van binnen naar buiten, zowel voor inwoners als de mogelijkheden voor Paviljoen van Toen

3. Hardware (fysieke aanpassingen)

- Toegang tot het park kan beter voor wandelaars
- Beweegmogelijkheden op terras en tegenover Paviljoen van Toen



A gravel path curves through a park-like area. Five wooden benches with black frames are arranged in a line along the path, receding into the distance. The path is bordered by green grass and various shrubs and trees. In the background, residential buildings and parked cars are visible.

Adviesscenario's

1. Verbinding van binnen naar buiten
2. Innoveren is combineren
3. Visieontwikkeling

Drie adviezen orgware, software en hardware

- 1. Innoveren is combineren - Orgware - Netwerk vormen**
Ontmoetingsplek Paviljoen van Toen combineren met beweegmogelijkheden voor jong (natuurspeeltuin) en oud (jeu de boules, wandelen).
- 2. Verbinding: van binnen naar buiten – Software – experimenteren met nieuw aansprekend aanbod.**
Vanuit de wijk naar het Paviljoen van Toen. Dat is vertrekpunt voor het ontsluiten van alle beweegmogelijkheden in het en rond het Timorpark, zoals
 - Wandelroute met beweegoefeningen,
 - Benutten van de mogelijkheden op en rond De Linie
 - Activeren door laagdrempelige programmering
- 3. Visie-ontwikkeling - Bezint eer gij begint – Hardware**
Plan opstellen vanuit beweegbehoefte voor verschillende levensfasen (programma leefomgeving vanuit Gezond en Actief Leven Akkoord (GALA) en de brede SPUK).



1. Innoveren is combineren

Gebruik bestaande netwerken



***De moeilijkste meters
zijn die van de bank
naar de deur***

- Neem contact op met activiteitenbegeleiders van de woonzorgvoorzieningen in de wijk; Ten Anker, Omring, Noordwest ziekenhuisgroep.
- Aanzetten met een beweegmotivator; wie kan de beoogde doelgroep vinden, binden en begeleiden? → Nodig uit om te bewegen. Help mensen over de drempel: *‘de moeilijkste meters zijn die van de bank naar de deur’*.
- Stimuleer eigenaarschap, bewoners willen best bijdragen
- Groepjes opzetten, breng mensen in contact met elkaar → daarna overgeven aan betrokken personen.

Organisatie van het netwerk (orgware)

Vorm een kernteam in de driehoek van activiteitenbegeleiders, Paviljoen van Toen en sportstimulering. Elke partij neemt in eerste instantie deel vanuit eigen visie en mogelijkheden. De buurtsportcoach als kwartiermaker biedt ondersteuning vanuit het gemeentelijk project als tijd of deskundigheid niet toereikend zijn om de ambities te realiseren, bijvoorbeeld het versterken van de organisatie rondom Paviljoen van Toen.

Paviljoen van Toen wordt ontmoetingsplek



- Het Paviljoen van Toen is de ideale schakel tussen de wijk en het Timorpark. Het biedt de mogelijkheid om in een sfeervolle ambiance een kopje thee of koffie te drinken.
- In het Paviljoen is het Helder's Museum gevestigd met -letterlijk- een schat aan historische objecten en interessante informatie over Den Helder en omgeving. Benut de informatie via ontdekkingsreis, schatjagen etc..
- Er zijn al een - beperkt - aantal spelmogelijkheden. Het heeft een enorme potentie als ontmoetingsplek en kan fungeren als springplank om de mogelijkheden in en rond het Timorpark te ontsluiten.



Voorzieningen voor jong en oud



- Jongeren maken gebruik van wat er is, ouderen vinden het leuk daarnaar te kijken. Reuring geeft verbinding, betrokkenheid, ogen op straat.
- Er is behoefte aan geschikte vormen voor ouderen en jongeren. Dit is te groeperen, maar zorg dat er zicht is op elkaar. Het is prettig als je elkaar kunt opzoeken (grootouder en kleinkind).
- Gebruik de kennis en netwerken van sleutelfiguren binnen en rond de verschillende inwonersgroepen.
- Waar het gaat om kwetsbare groepen: zoek de samenwerking met mensen en organisaties die achter de voordeur kunnen komen (zie de volgende sheets).

Voorzieningen voor jong



In het Speelruimteonderzoek van de gemeente Den Helder (zomer 2020) staan de volgende aanbevelingen.

- Meer uitdaging en variatie voor 10 jaar en ouder. Denk aan natuurlijk spelen en klimmen.
- Verhoog de verblijfswaarde door middel van bankjes en meer beschutting bij grotere speelplekken. Verbeter de inclusiviteit van deze speelplekken voor inwoners met een handicap.

Specifiek

- Stimuleer natuurlijk spelen in groene recreatiegebieden, parken en speelplekken met natuurlijke speelaanleidingen.
- Creëer veilige bewegroutes door de buurten richting (groene) recreatiegebieden met beweegvoorzieningen. Verlichting, veilige oversteekpunten, bankjes en prullenbakken om uit te rusten, plus een goed toegankelijke ondergrond voor wandelen/hardlopen en fietsen/skaten zijn hierbij belangrijk.
- Watertappunten en een (laag) fitnessparcours zijn een extra stimulans om te bewegen op zo'n route.





2. Verbinding van binnen naar buiten

Routes vanuit Paviljoen van Toen



Het Timorpark biedt mogelijkheden voor alle groepen wandelaars.

- Beginnende wandelaars die in het rustieke deel de eerste stappen zetten.
- Gevorderde wandelaars die vanuit het wilde deel de stap zetten naar De Linie en verder.
- Mensen met een beperking die met rollator of rolstoel erop uit willen.
- Natuurliefhebbers die een bomenroute lopen.
- Voor ouders met kinderen een speurtocht of schattenjacht.
- Een historische wandeltocht langs De Linie.

Erfgoed en beweegmogelijkheden



- Deze verbinding sluit aan bij het Verdrag van Faro dat de mens en de samenleving centraal stelt en hún relatie met erfgoed.
- Stimuleer naast sportparticipatie ook erfgoedparticipatie.
- Laat in de omgeving van de Linie zien hoe het eruitzag, in de buurt zijn forten (uit de tijd van Napoleon). Slenter door de wijk langs verschillende bezienswaardigheden (De Linie, Bunkers, Begraafplaats??)
- Leg verbinding met andere terreinen:
 - Toerisme & recreatie (City Marketing Den Helder)
 - Lager en voortgezet onderwijs
 - Parkzicht

Timorpark, de Linie en wandelen in Nieuw Den Helder



- Het Timorpark houdt plotseling op bij de Middenweg, maar de Linie loopt door.
- Zet in op doorgaande routes vanuit het park via De Linie naar andere delen van Den Helder.
- Verbeter de verbinding tussen de wijken bij de Middenweg. Dan ontstaat er een logische verbinding met de mogelijkheden in Nieuw Den Helder (zie volgende pagina).
- In de Uitvoeringskaarten gemeente Den Helder wordt de Middenweg ook gezien als 'barrière'





3 Visieontwikkeling en netwerkvorming

Visie ontwikkeling



- De leefomgeving kan veel betekenen op het gebied van leefbaarheid en gezondheid, oftewel de kwaliteit van leven. Dan geldt wel dat de leefomgeving uit moet nodigen tot gebruik. Zo krijgt de openbare ruimte als beweegruiimte en ontmoetingsplek een vanzelfsprekende plek in het dagelijkse leven.
- De uitdaging is om mensen uit te nodigen om actiever gebruik te gaan maken van hun leefomgeving. Om dat voor elkaar te krijgen is het essentieel om te kijken wat past bij de gemeente Den Helder en dat de juiste voorzieningen op de juiste plaats komen te liggen.
- Het is een zoektocht naar de speel-, beweeg- en ontmoetpotentie van de openbare ruimte binnen de gemeente Den Helder. De gemeente Den Helder wil graag de inwoners betrekken de openbare ruimte. Het Timorpark kan een aanleiding zijn om deze zoektocht te structureren om te komen tot input voor het beleid op bewegen en ontmoeten in de openbare ruimte en uitgangspunten en spelregels voor de inrichting van de openbare ruimte.

Gebaseerd op “Visie op beweeg- en ontmoetingsruimte”, Gemeente Heusden, Kragten, juli 2022

Visie ontwikkeling



- Moet passen binnen een breder plan; welke lessen zijn geschikt voor heel Den Helder en passen bij demografische en stedelijke ontwikkelingen?
- Stel een plan op vanuit de beweegbehoefte voor verschillende levensfasen (programma leefomgeving vanuit GALA/ SPUK).
- Voor wie doen we het?
 - Niet alleen voor kwetsbare groepen
 - Voor alle ouderen en volwassenen
 - Maar ook voor de jeugd

Indien uit de visievorming blijkt dat een verrijking door de inwoners gewenst is dan zijn tijdens de inventarisaties een aantal voorbeelden genoemd die aansluiten bij het landschappelijk karakter:

- Natuurspeeltuin
- Uitlichten van cultureel erfgoed
- Spelvormen voor ouderen

Netwerk nieuwe beweegvormen voor ouderen

- Linda van der wal, Manager Behandel dienst Langdurige zorg / 1^e lijn van Omring heeft, op 30 mei 2023, aangegeven dat zij een ergotherapeut, fysiotherapeut, bewegagoog uit Den Helder kan laten meedenken over de best mogelijke inrichting van een Beweegtuin (mede omdat de vorige niet goed genoeg was afgestemd op de oudere doelgroep (60 plus)).
- Cindy (Activiteitenbegeleider Ten anker, AristoZorg) gaat enquête houden onder inwoners om te bepalen of de bewoners meer willen bewegen in en rondom het Timorpark als er begeleiding bij is? Wil elkaar (beter) leren kennen en kijken wat we gezamenlijk op kunnen pakken.
- Yvonne Kapitein (wijkbeheerder nieuw DH) en Remko Kanteman (wijkbeheerder Centrum):
 - Kunnen bijdragen aan activiteiten voor de jeugd
 - Geven aan dat bankjes in het park eigenlijk te laag zijn. Zij hebben bij de collega's van de gemeente al eens gevraagd om bankjes aan te passen.
 - De jeu de boulesbaan voor het appartementencomplex wordt weinig gebruikt wordt en is eigenlijk op een verkeerde plaats aangelegd is (niet zichtbaar). Verplaatsen naar het park zou een betere optie zijn.
- Angenieta staat open voor samenwerking met Omring, TS om meer reuring te realiseren vanuit het Paviljoen van Toen. Nu zijn er al beperkt mogelijkheden, maar er is ruimte voor veel meer, bijv. activeren van de jeu-de-boules-baam
- Team Sportservice kan een rol spelen bij:
 - Coördinatie van activiteiten voor kwetsbare groepen i.s.m. met Omring en Ten Anker
 - Uitvoeren van laagdrempelige pilot activiteiten voor alle ouderen
 - Ondersteunen bij activiteiten aanbod voor jongeren



Proces, uitvoering en financiering

Proces



Stappenplan Bewegvriendelijke Omgeving

De negen stappen naar een beweegvriendelijke omgeving – Tools en Instrumenten – Kenniscentrum Sport (kenniscentrumsportenbewegen.nl)

Eerste vervolgstap: Netwerk nieuwe beweegvormen voor ouderen

Team Sportservice als kwartiermaker heeft al de eerste stappen gezet om het netwerk bij elkaar te brengen dat de beweegactiviteiten voor de inwoners vorm kan geven. Met de volgende organisaties is contact gelegd.

- Linda van der wal, Manager Behandel dienst Langdurige zorg / 1^e lijn van Omring heeft, op 30 mei 2023, aangegeven dat zij een ergotherapeut, fysiotherapeut, bewegagoog uit Den Helder kan laten meedenken over de best mogelijke inrichting van een Beweegtuin (mede omdat de vorige niet goed genoeg was afgestemd op de oudere doelgroep (60 plus).
- Cindy (Activiteitenbegeleider Ten anker, AristoZorg) gaat enquête houden onder inwoners om te bepalen of de bewoners meer willen bewegen in en rondom het Timorpark als er begeleiding bij is?
Wil elkaar (beter) leren kennen en kijken wat we gezamenlijk op kunnen pakken.
- Yvonne Kapitein (wijkbeheerder nieuw DH) en Remko Kanteman (wijkbeheerder Centrum):
 - Kunnen bijdragen aan activiteiten voor de jeugd
 - Geven aan dat bankjes in het park eigenlijk te laag zijn. Zij hebben bij de collega's van de gemeente al eens gevraagd om bankjes aan te passen.
 - De jeu de boulesbaan voor het appartementencomplex wordt weinig gebruikt wordt en is eigenlijk op een verkeerde plaats aangelegd is (niet zichtbaar). Verplaatsen naar het park zou een betere optie zijn.
- Angenieta staat open voor samenwerking met Omgring, TS om meer reuring te realiseren vanuit het Paviljoen van Toen. Nu zijn er al beperkt mogelijkheden, maar er is ruimte voor veel meer, bijv. activeren van de jeu-de-boules-baam
- Team Sportservice kan een rol spelen bij:
 - Coördinatie van activiteiten voor kwetsbare groepen i.s.m. met Omring en Ten Anker
 - Uitvoeren van laagdrempelige pilot activiteiten voor alle ouderen
 - Ondersteunen bij activiteiten aanbod voor jongeren

Proces: van agenda naar uitvoering

Het schrijven van dit adviesrapport voor het verbeteren van de beweegvriendelijkheid is getoetst aan het stappenplan van het Kenniscentrum Sport en bewegen op de vorige sheets.

Vooraf

- In de gemeenteraad is dit punt geagendeerd n.a.v. het verdwijnen van de beweegtuin
- De visie is daarbij niet alleen gericht op de hardware maar ook en vooral op de beweegbehoefte van de inwoners in de wijk.

Inventarisatie

- De analyse beslaat het grootste gedeelte van dit adviesrapport, sheet 8-48
- Bij de conclusies en de scenario's worden doelen gesteld, zie sheet 49-67.

Vervolg

De gemeente maakt een keuze voor het uitvoeren van de drie onderdelen van het advies:

1. De buurtsportcoach krijgt een formele rol als kwartiermaker. De eerste stap na de inventarisatie is het vormen van het netwerk dat de plannen kan concretiseren en in gang kan zetten.
2. Het netwerk krijgt de opdracht om te experimenteren met laagdrempelig aanbod voor de inwoners, gegeven dit adviesrapport en het speelruimteonderzoek
3. De gemeente reserveert het budget van het onderdeel *Leefomgeving* uit de Brede SPUK voor de visievorming waar het gaat om de aanleg van hardware en het verbreden naar andere wijken. Hiervoor is een brede wijkoverstijgende visieontwikkeling noodzakelijk.

Uitvoering en financiering

Uitwerking advies Timorpark.	
Innoveren is combineren (orgware)	De buurtsportcoach van Team Sportservice is verbinder en kwartiermaker
<i>De eerste stap is het vormen van netwerk dat de plannen kan concretiseren.</i>	Yvonne Kapitein (wijkbeheerder nieuw DH) en Remko Kanteman (wijkbeheerder Centrum)
1 Gebruik bestaande netwerken	Linda van der wal, Manager Behandel dienst Langdurige zorg / 1 ^e lijn van Omring
2 Paviljoen van Toen als ontmoetingsplek	Cindy (Manager Activiteitenbegeleider; Ten anker, AristoZorg)
3 Voorzieningen voor jong en oud	Lex Duivelshof, beheerder Helden Museum en Angenieta van Paviljoen van Toen
4 Aansluiten bij speelruimteonderzoek	Jongeren Adviesraad, Jelle Wieling Sportfederatie, Marga Bakker, bewoner, bestuurslid Lyceumhof
5 Benut aanwezig meubilair	Marieke Holthuijsen, beleidsmedewerker Groen en Spelen
Van binnen naar buiten (software)	
<i>Het gevormde netwerk ontwikkeld nieuw aanbod met beschikbare middelen</i>	
1 Neem drempels weg	Bankjes hoger, nieuw wandelpad, meer voorzieningen bij PvT
2 Erfgoed en beweegmogelijkheden	Vanuit budget bij Raadsbesluit , experimenteren met laagdrempelige en vernieuwend aanbod dat aanspreekt bij bewoners en gebruik maakt van de aanwezige mogelijkheden, van erfgoed tot meubilair.
3 Routes vanuit Paviljoen van Toen	
4 Nieuwe beweegvormen	
5 Vanuit Timorpark naar Linie en verder	
Visieontwikkeling (hardware)	Vanuit Programma Leefomgeving Brede SPUK
<i>Netwerk en deelnemers inventariseren wensen voor nieuwe voorzieningen</i>	
A Voor jong: concretiseren speelruimteonderzoek	Buurtsportcoach Team Sportservice inventariseert wensen van de drie scholen in de buurt
B Voor de hele wijk: welke voorzieningen ontbreken	
C Voor alle inwoners: hoe verbreden naar andere wijken	

→ Het netwerk vormen past binnen de reguliere werkwijze van het beoogde nieuwe netwerk