



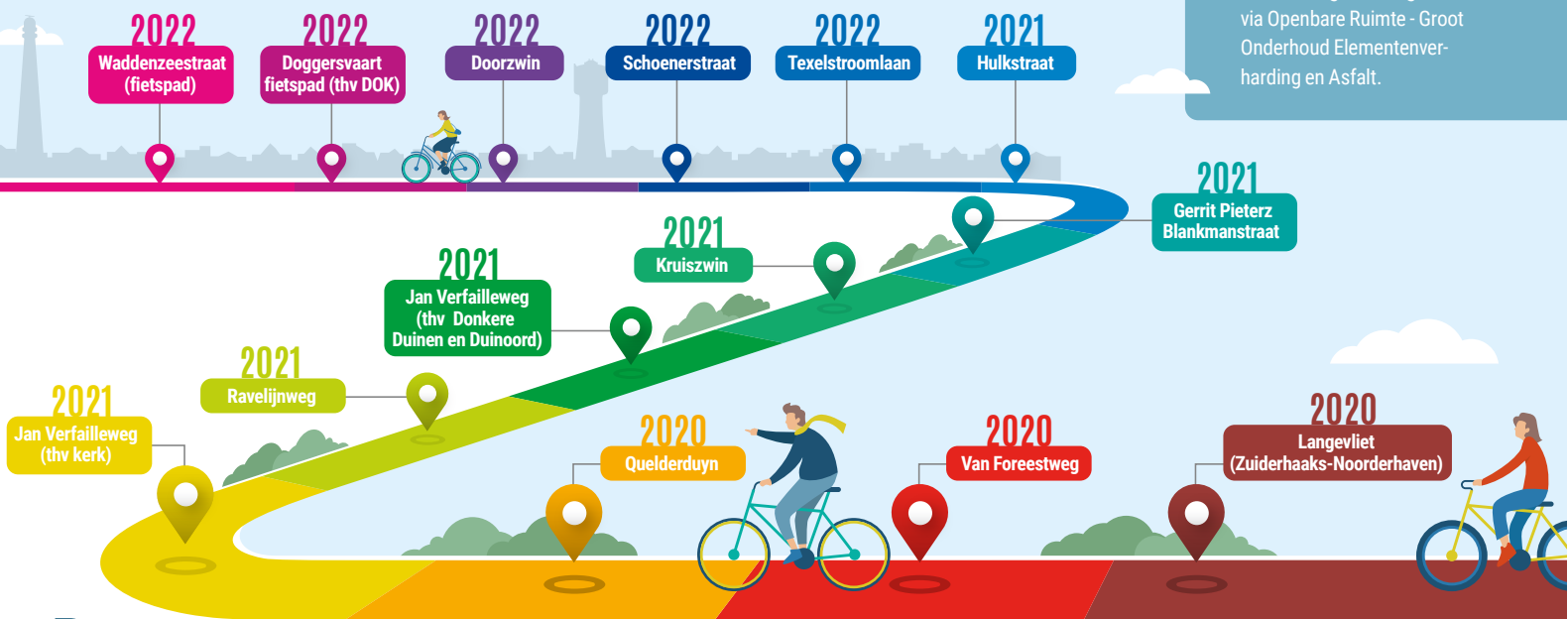
In deze visie leest u hoe we de fietsinfrastructuur gaan verbeteren en opwaarderen, het parkeren van de fiets beter faciliteren en de positie van de fietser veiliger maken. Zo stimuleren we het fietsgebruik en wordt Den Helder een stad en een gemeente waar fietsen plezierig, veilig en vanzelfsprekend is!

HOOFDSTUK 1 FIETSNETWERK

A

BEHEER EN ONDERHOUD VAN (GEDEELTEN VAN) DE FIETSPADEN IN 2020, 2021 EN 2022.

Financiering hiervan gebeurt via Openbare Ruimte - Groot Onderhoud Elementenverharding en Asfalt.



B

TWEE WEGRECONSTRUCTIES DIE IN DE KADERNOTA 2021 ZIJN INGEBRACHT:

1. Het fietspad langs Breeveld tussen Zuidwal en Zuiderhaaks wordt gerealiseerd (najaar 2020).
2. De oversteken van het fietspad langs de Schootenweg bij de kruispunten Industrieweg en Nijverheidsweg worden aangepast (uitvoering 2021).



C

VVN EN POLITIE NEMEN DEEL AAN DE AMBTELIJKE VERKEERSCOMMISSIE OM MEE TE DENKEN OVER VEILIGE FIETSVERBINDINGEN. OOK IS ER EEN VERBINDING MET AFDELING NOORDKOP VAN DE FIETSERSBOND, DIE EEN ONDERAFDELING IN DEN HELDER HEEFT.

D

DE KOMST VAN DE E-BIKE HEEFT DE FIETS ALS VERVOERSMIDDEL POPULAIRDER GEMAAKT. EEN GOED EN ROBUUST FIETSNETWERK VOOR DOORFIETSRUTES HOORT DAARBIJ EN WORDT VANUIT HET PROGRAMMA DE KOP WERKT! UITGEWERKT. BINNEN DEN HELDER HEEFT DE ROUTE VAN JULIANADORP NAAR DEN HELDER PRIORITEIT, MET AANDACHT VOOR DE INRICHTING EN KWALITEIT.

E

BEBORDING: INSPECTIE OP AANWEZIGHEID VAN BEWEGWIJZERING EN AANGEGEVEN ROUTES IN 2020. AANPAKKEN VAN KNELPUNTEN VANAF 2021.

We reserveren hiervoor € 40.000,-





HOOFDSTUK 2

FIETSPARKEREN EN KETENMOBILITEIT FIETS-OV

A

STIMULERING EN FIETSENSTALLINGEN BIJ NIEUWBOUWPROJECTEN.

Om goede en veilige fietsparkeer oplossingen te realiseren, stimuleren we ontwikkelaars van nieuwbouwprojecten om bij deze projecten goede parkeeroplossingen te creëren.



C

WIJ WILLEN BEZOEKERS VAN WILLEMSOORD VERLEIDEN OM DE AUTO TE LATEN STAAN EN PER FIETS HET CENTRUM EN WILLEMSOORD TE BEZOEKEN.

Dan is het belangrijk dat je goed en veilig je fiets kunt parkeren. Zeestad CV/BV en Willemsoord BV werken aan een 'productencatalogus'. Deze geeft handvatten voor de gewenste vormgeving en uitstraling van elementen/kunstwerken in de openbare ruimte. Dit geldt ook voor fietsvoorzieningen in het gebied. Op basis van de ervaringen van het afgelopen jaar worden de fietsvoorzieningen verbeterd en uitgebreid. Daarbij houden we rekening met de fietsroute die over het terrein ontstaat met het gereed komen van de langzaamverkeersbrug, die het kruispunt Beatrixstraat/Westgracht verbindt met Willemsoord. We reserveren hiervoor € 100.000,-

D

FIETSPARKEREN BIJ STATIONS.

De fiets speelt een steeds belangrijker rol in het voor- en natransport naar stations. Vanuit het scenario van Krimp naar Groei willen wij hierop inspelen bij de stations van Den Helder. In de startnotitie voor de woningbouwlocatie station Zuid nemen we ook het opwaarderen van het gebied, incl. de fietsenstallingen aan beide kanten van het station mee. De entree van de overdekte fietsenstalling van Den Helder Centrum is teveel verborgen en nodigt onvoldoende uit tot gebruik. Het gesprek met de NS hierover zetten we voort.

B

FIETSWRAKKEN ONTSIEREN HET STRAATBEELD.

Weesfietsen zijn fietsen die ongebruikt in een fietsenstalling worden achtergelaten, waardoor er minder vrije plaatsen zijn. De stationslocaties en de binnenstad hebben daarom de komende twee jaar onze speciale aandacht. We controleren de fietsenstallingen en verwijderen fietswrakken en weesfietsen. Een fiets die verkeerd geparkeerd staat of zichtbaar niet gebruikt wordt, krijgt dan een label en wordt na enige tijd verwijderd. Verwijderde fietsen blijven na verwijdering nog enige tijd op te vragen.

HOOFDSTUK 3 FIETSSTIMULERING

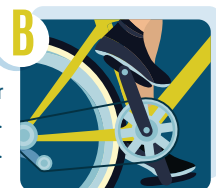
A

Via het armoedebeleid geven we **extra aandacht** aan kinderen die met de fiets naar het 1e jaar van het voortgezet onderwijs gaan.



B

Met het **programma Doortrappen** ondersteunen wij fietsende ouderen meer zelfverzekerd aan het verkeer deel te nemen. Dit wordt via Team Sportservice uitgevoerd.



C

De VVN is actief betrokken bij verkeersmaatregelen, maar verzorgt ook het praktisch verkeersexamen voor de basisscholen. Zij zijn ook in deze beleidsperiode een partner waar het gaat om het **bevorderen van het veilig fietsen**.



D

We **bevorderen de bereikbaarheid van bedrijven/bedrijfsterreinen** op locaties die met OV moeilijk te bereiken zijn. Jongeren of andere niet-autobezitters kunnen zo over de streep getrokken worden om toch in Den Helder te komen werken. Autobezitters worden gestimuleerd de auto te laten staan. We reserveren hiervoor € 30.000,-.



HOOFDSTUK 4

RECREATIE

A

Citymarketing: nadrukkelijker Den Helder profileren voor fietstoerisme. In gesprek met Citymarketing, Recreatieschap Noord-Holland en het Fietsplatform voor promotie van Den Helder. We reserveren middelen om dit uitbreider te promoten. We gaan hierover in gesprek met betrokken partijen. We reserveren hiervoor € 10.000,-.

B

Fietspaden en autoluwe wegen in Nederland vormen een netwerk met nummers en bebording op de knooppunten. Ook in Den Helder is daardoor een aantrekkelijk fietsnetwerk beschikbaar.

C

Vervanging van de LF1-route door de LF kustroute. Met de LF-kustroute wordt de oude route naar Sluis verknoopt met de route richting Bad Nieuweschans (Groningen) (LF10). Hiermee wordt Den Helder onderdeel van de kustroute van Zeeland tot Groningen. Realisatie in 2020 door Fietsplatform.

D

Met de toename van het aantal e-bikes neemt ook de behoefte aan openbare laadpunten toe. Voor het stimuleren van het aanbod van deze voorzieningen, gekoppeld aan recreatieve fietsroutes, reserveren we € 20.000,-.

