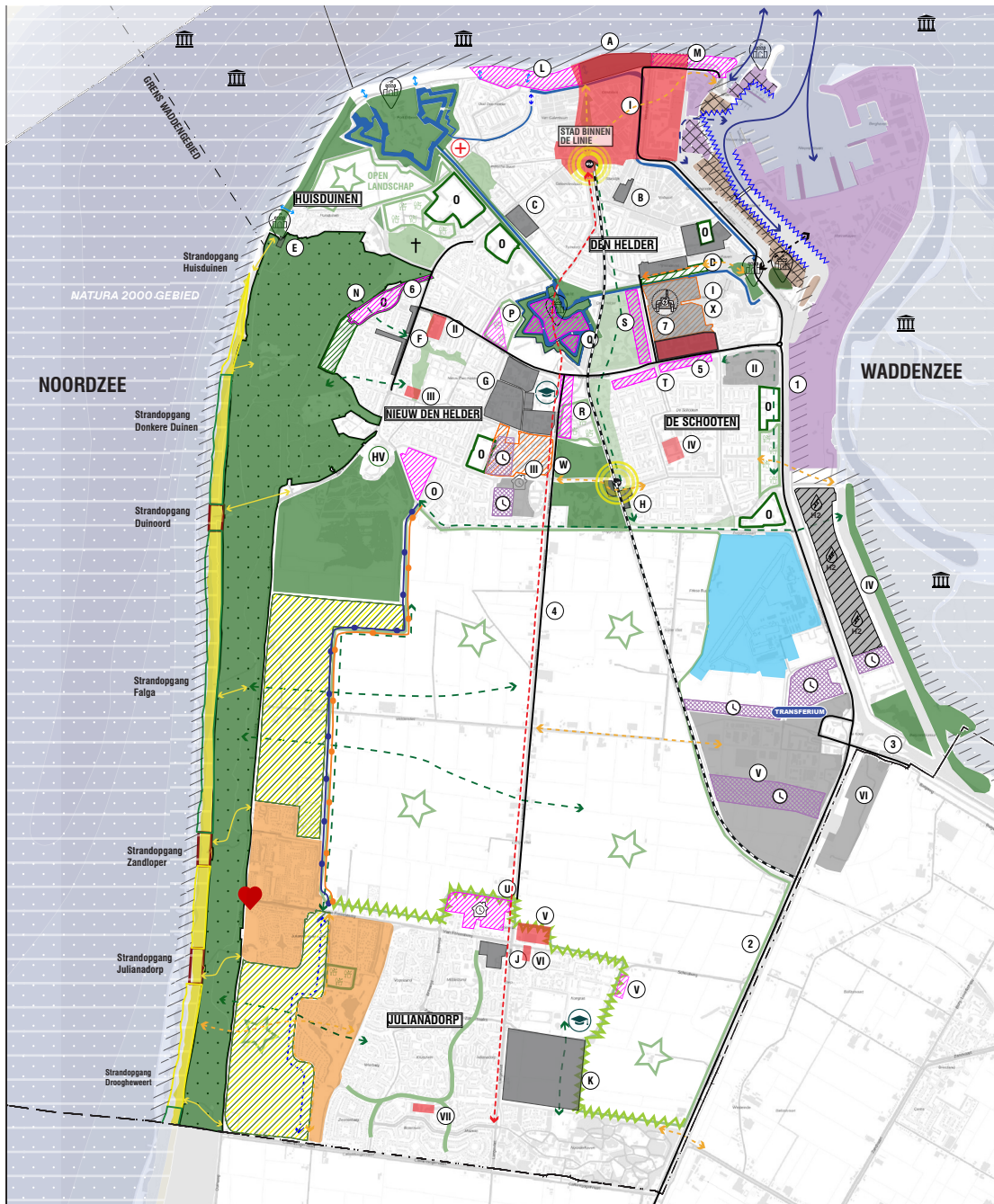
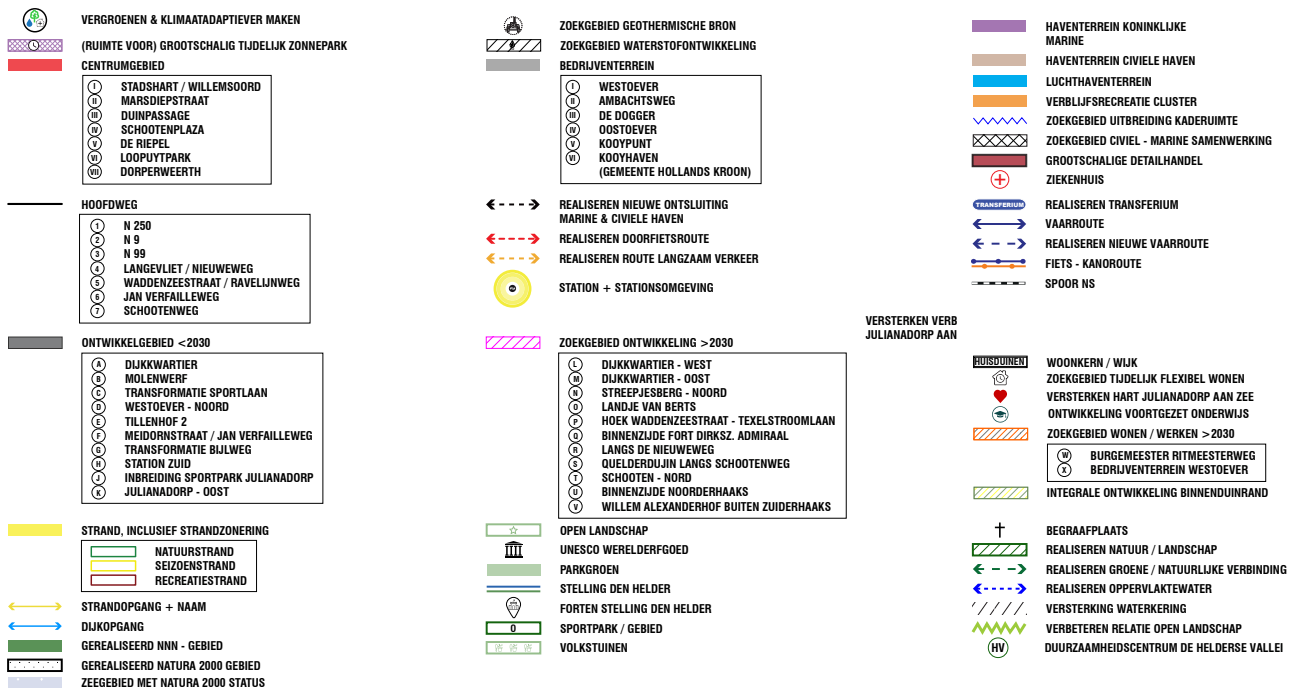


An aerial photograph of a modern residential development. The scene is dominated by several multi-story buildings with green roofs, interspersed with smaller, colorful houses in shades of blue, yellow, and red. The buildings are surrounded by lush green trees and a clear sky with scattered clouds. The overall atmosphere is bright and modern.

Visiekaart & Centrale uitgangspunten



OMGEVINGSVISIE GEMEENTE DEN HELDER



❖ **Den Helder ontwikkelt zich verder als aantrekkelijke gemeente voor bewoners, ondernemers en bezoekers.**

Den Helder zet zich al langere tijd in om het vestigingsklimaat en de leefbaarheid van de gemeente te verbeteren. Onder andere als gevolg van economische teruggang, bevolkingskrimp, een zwakker dan gemiddelde sociale structuur, een weinig centrale ligging en veel bouw uit de Wederopbouwperiode met een matige kwaliteit kende Den Helder een (zeer) negatief imago bij veel mensen en kwam het vestigingsklimaat in de laatste decennia van de vorige eeuw steeds verder onder druk te staan. Sinds die tijd is veel geïnvesteerd in de kwaliteit van centra, voorzieningen en wijken om een aantrekkelijkere en leefbaardere stad te worden. Bekende voorbeelden zijn de investeringen die zijn gedaan in het Stadshart, het opknappen van Willemsoord en andere delen van De Stelling en de transformatie van Nieuw Den Helder. Voorzieningen als bibliotheek School 7 en schouwburg De Kampanje hebben een uitstraling en kwaliteit die breed wordt erkend en beide voorzieningen worden goed gevonden door gebruikers uit gemeente en de regio. Het imago van Den Helder begint langzaam te veranderen en meer mensen zien Den Helder als een aantrekkelijke gemeente om in te wonen, in te werken of te bezoeken. Voor Den Helder is het van zeer groot belang om aantrekkelijk te zijn voor inwoners, bedrijven/ondernemers en bezoekers, zeker gezien het feit dat we een minder centrale ligging in Nederland hebben. We werken daarom hard aan het behouden en versterken van het (vestigings)klimaat voor deze drie doelgroepen. Voor alle doelgroepen doen we dit door in te zetten op de kracht van de onderscheidende identiteit en bijbehorende kernkwaliteiten van Den Helder, te werken aan een sterk voorzieningenniveau en een hoge kwaliteit en onderscheidend vermogen centraal te stellen bij de verdere ontwikkeling van de omgeving.

Specifiek voor de doelgroep inwoners richten we ons op de beschikbaarheid van voldoende betaalbare en kwalitatief goede woningen die passen bij de behoefte van ons inwoners. We zetten in op de realisatie van 1500 nieuwe woningen tot 2030, die grotendeels binnenstedelijk, en dus dichtbij bestaande voorzieningen, worden gerealiseerd. We zetten in op aantrekkelijke woonomgevingen, met woningen die goed passen in de bestaande omgeving en een kwalitatief goede openbare ruimte. Een aantal ontwikkelingen willen we bovendien op unieke locaties realiseren, zoals bovenop een verbrede en klimaatrobuuste Helderse Zeewering, met uitzicht op de Waddenzee, of aan het unieke erfgoed van De Stelling Den Helder. Daarnaast zetten we in op de kwaliteit van bestaande (woon)omgevingen. We stimuleren eigenaren om te investeren in de kwaliteit en duurzaamheid van hun woning, onder andere met kennis, subsidies en collectieve inkoopacties. In de openbare ruimte zetten we er op in om buurt voor buurt groot onderhoud aan te grijpen om extra te investeren in de kwaliteit hiervan. Hierbij zoeken we naar mogelijkheden om zoveel mogelijk in te zetten op vergroening, klimaatadaptatie en het geven van ruimte aan langzaam verkeer om de openbare ruimte aantrekkelijk, leefbaar en toekomstbestendig te maken. Voor buurten waar de leefbaarheid onder druk staat hebben we extra aandacht. Ook in centrumgebieden investeren we in kwaliteitsverbetering, gezien de belangrijke rol die deze gebieden vervullen voor inwoners.

Het klimaat van de gemeente Den Helder voor bezoekers is, getuige de circa half miljoen jaarlijkse toeristische overnachtingen binnen de gemeentegrenzen, al behoorlijk goed op orde. We zetten de komende jaren met name in op kwaliteitsverbetering in het segment kusttoerisme, waarbinnen veruit de meeste toeristische overnachtingen plaats vinden. We stimuleren eigenaren van bestaand verblijfsrecreatieaanbod om te investeren in de kwaliteit, en daarmee de toekomstbestendigheid, van hun aanbod. Hiermee streven we ernaar dat het bestaande aanbod ook op lange termijn toeristisch interessant blijft. Er is beperkt ruimte voor nieuw aanbod, waarbij we inzetten op het toevoegen van kwaliteit en onderscheidend aanbod. Daarnaast zetten we in op de verdere ontwikkeling van stedelijk toerisme. Met De Stelling en Stadshart/Willemsoord heeft Den Helder een aantal toeristisch interessante gebieden. We zetten er op in om bezoekers (ook) naar deze gebieden te trekken en hiermee het toeristische profiel van Den Helder te verbreden. Dit doen we door (verder) te investeren in de kwaliteit van deze gebieden en de onderlinge samenhang en verbindingen.

Voor bedrijven/ondernemers biedt de groeiende kwaliteit van centrumgebieden en de inzet op het stimuleren van stedelijk toerisme kansen, aangezien het hiermee aantrekkelijker wordt voor bewoners en bezoekers om geld in de gemeente uit te geven. Nieuwe investeringen in de Koninklijke Marine en de toekomstige rol die Den Helder kan spelen op het gebied van de

energietransitie bieden ook economische mogelijkheden, maar leggen ook druk op de beschikbaarheid van uitgifbare bedrijventerreinen en daarmee vestigings- en uitbreidingsmogelijkheden voor bedrijven/ondernemers. Om te zorgen voor gezonde, vitale en toekomstbestendige bedrijvigheid binnen de gemeente Den Helder zetten we in op voldoende ontwikkelruimte. Voor lichtere bedrijvigheid blijft (ontwikkel)ruimte op de (gemengde) bedrijventerreinen nabij de woonwijken, zoals De Dogger, Ambachtsweg, Burgemeester Ritmeesterweg en Westoever. Hiermee bieden we mogelijkheden om in de nabijheid van de stad te ondernemen. Zwaardere bedrijvigheid concentreren we op bedrijventerreinen op grote afstand van de stad, zoals het havengebied en bedrijventerreinen Oostoever en Kooypunt. De haven van Den Helder biedt ruimte voor (zee)havengebonden activiteiten, die profiteren van de strategische ligging ten opzichte van Noordzee en Waddenzee en de open toegang tot zee. Prioriteit geven we hierbij aan activiteiten die bijdragen aan de nationale belangen energietransitie en nationale veiligheid. Om alle activiteiten (ook op langere termijn) de ruimte te geven onderzoeken we de mogelijkheden om extra (zee)kadelengte en havenruimte te realiseren binnen de huidige oppervlakte van de haven. Bedrijvigheid zonder directe behoefte aan (zee)kaderuimte bieden we bij voorkeur ruimte op andere locaties in het Maritiem Cluster, zoals bedrijventerreinen Kooypunt en Oostoever. We monitoren de beschikbaarheid van uitgifbare bedrijventerreinen en randvoorwaarden voor vestiging, zoals de beschikbaarheid van voldoende (duurzame) energie, zodat knelpunten zoveel mogelijk worden voorkomen.

Naast de beschikbaarheid van ontwikkelruimte is ook de beschikbaarheid van personeel en de juiste kennis/expertise een belangrijk onderdeel van het vestigingsklimaat voor bedrijven. Er is sprake van toenemende krapte op de arbeidsmarkt en de verwachting is dat dit als gevolg van vergrijzing de komende jaren verder zal oplopen. Door het vestigingsklimaat van Den Helder te versterken en te werken aan de bereikbaarheid van Den Helder zetten we in op het kunnen aantrekken en binden van meer werknemers, waarvan een deel zich waarschijnlijk ook in Den Helder zal vestigen. Desondanks zal de krapte op de arbeidsmarkt naar verwachting aanhouden. Daarom zetten we in op de koppeling van onderwijs en arbeidsmarkt. We streven er naar dat hierdoor jongeren vanuit het onderwijs doorstromen naar openstaande vacatures in Den Helder, waardoor bedrijven vacatures eenvoudiger ingevuld krijgen en jongeren aan Den Helder worden gebonden. Ook biedt een goede samenwerking tussen onderwijs en arbeidsmarkt mogelijkheden om het ontbreken van hoger onderwijs in Den Helder te compenseren, bijvoorbeeld door (delen van) opleidingen concreet te verbinden aan de lokale arbeidsmarkt. Naast een nauwere samenwerking tussen onderwijs en arbeidsmarkt liggen er ook kansen om tussen aanwezige bedrijven en organisaties meer samen te werken op het gebied van kennis & innovatie. Onder andere op het gebied van hightech onderhoud is veel expertise aanwezig binnen Den Helder. Meer samenwerking op het gebied van kennis & innovatie biedt voordelen voor de deelnemende partijen, maar draagt ook bij aan de innovatiekracht en daarmee de toekomstbestendigheid van de lokale economie. We faciliteren en stimuleren samenwerkingen op deze vlakken, als impuls voor het vestigingsklimaat.

❖ **Een gezonde en veilige leefomgeving voor iedereen is altijd de basis.**

Den Helder vindt een gezonde en veilige leefomgeving voor iedereen de basis om hier fijn te kunnen wonen, werken, recreëren en op te kunnen groeien. Deze gezonde en veilige leefomgeving lijkt soms een vanzelfsprekendheid: Den Helder is onderdeel van het UNESCO beschermde Waddengebied, staat bekend om zijn schone lucht en kent weinig milieubelastende industrie. Tegelijkertijd kent Den Helder ook een aantal functies die vragen om extra aandacht om veiligheidsrisico's te voorkomen, zoals de Marinehaven, de luchthaven en de gasinstallaties van de NAM. Kenmerkend voor de ligging en de historie van Den Helder is ook de strijd tegen de zee, waarbij veiligheid altijd een aandachtspunt blijft. Naast aandacht voor deze grootschalige risicobronnen blijft voldoende aandacht voor gezondheid en veiligheid op buurt- en wijkniveau ook belangrijk, bijvoorbeeld om inwoners zo goed mogelijk te beschermen tegen milieuvervuiling, hinder en overlast, criminaliteit of gezondheidsschade. We zetten ons op verschillende vlakken in om een veilige en gezonde leefomgeving te bereiken en te behouden.

In Den Helder zijn een aantal functies gevestigd die veiligheidsrisico's op het gebied van externe veiligheid met zich meebrengen, zoals de Marinehaven, de luchthaven en het NAM complex met bijbehorende gasleidingen voor aanlanding van aardgas vanaf de Noordzee. Om de veiligheid van onze inwoners te waarborgen zijn wettelijke veiligheidscontouren rondom deze functies getrokken,

waarbinnen sommige functies niet worden toegelaten en/of extra maatregelen nodig zijn om de veiligheid te garanderen. Aangezien deze risicobronnen een belangrijke rol spelen in de economische positie van Den Helder zijn de mogelijkheden om risico's volledig weg te nemen beperkt. We streven ernaar risicobronnen zoveel mogelijk te clusteren in gebieden die verder van woonbuurten gelegen zijn, bovenop de wettelijke vastgelegde bescherming(zones). Door het oorlogsverleden van Den Helder liggen op sommige plaatsen mogelijk nog 'niet gesprongen explosieven' (NGE's) in de bodem. We gaan niet actief naar deze NGE's op zoek, maar waar dit het geval kan zijn stellen we strengere eisen aan activiteiten die invloed hebben op de bodem, zoals graafwerkzaamheden.

Ook sociale veiligheid is een belangrijk aandachtspunt waarop wordt ingezet. In tegenstelling tot de plaats- of activiteitgebonden risico's rondom externe veiligheid, zoals hierboven beschreven, is sociale veiligheid lastiger te waarborgen. Overtredingen en misdaden kunnen in principe overal plaatsvinden, terwijl de capaciteit qua toezicht en handhaving door gemeente en politie logischerwijs niet toereikend is om overal altijd aanwezig te zijn. Daarom prioriteren we de inzet op plaatsen, tijden en/of activiteiten waarvan bekend is dat de veiligheidsrisico's groter zijn, naast de reguliere aanwezigheid van gemeente en politie in de wijken. Een belangrijke rol in het vergroten van de sociale veiligheid is weggelegd voor waakzame inwoners en ondernemers, oftewel sociale controle. Hier gaat niet alleen een signalerende werking vanuit (registreren van gepleegde misdaden), maar met name ook een preventieve werking (misdaden worden niet gepleegd wanneer er sociale controle is). We zetten hier op in door middel van ruimtelijke ordening en de inrichting van de openbare ruimte, bijvoorbeeld door functies en levendigheid toe te voegen aan belangrijke publieke locaties, zoals centrumgebieden, en langs verbindingssassen. Bij nieuwe ontwikkelingen houden we rekening met de sociale veiligheid van de omgeving en voorkomen we dat (nieuwe) plekken ontstaan waar geen sociale controle op is. Ook zetten we in op bewustwording bij inwoners en ondernemers met betrekking tot sociale veiligheid, onder meer door middel van voorlichtingscampagnes.

We streven ernaar om de publieke gezondheid in Den Helder te behouden en te versterken. Met de aanleg van riolering en goede drinkwatervoorzieningen in de afgelopen eeuw zijn belangrijke stappen op het gebied van de gezondheid gezet. Ook richting de toekomst blijft volksgezondheid het belangrijkste doel in het stedelijk waterbeheer. Voorop staat dat we zo veel mogelijk blijven voorkomen dat bewoners in contact komen met afvalwater. Voor een doelmatig stedelijk waterbeheer voorkomen we zoveel mogelijk het ontstaan van afvalwater. We houden vervolgens afvalwaterstromen zoveel mogelijk gescheiden en voeren uiteindelijk het huishoudelijk afvalwater of afvalwater dat daarop lijkt af naar de zuivering. We zetten in op een doelmatige aanpak van afvalwater van grote percelen en bedrijfslozingen en bij initiatieven vroegtijdig in gesprek komen om met ondernemers de beleidsuitgangspunten door te spreken. Bedrijfsmatig afvalwater zuiveren we bij voorkeur bij de bron, om het vervolgens opnieuw te gebruiken of ter plekke in het milieu te brengen. In het buitengebied maken we een doelmatigheidsafweging waar het afvalwater te verwerken en op welke wijze. Daarbij wegen we nut en noodzaak van maatregelen goed af tegen de kosten. We willen namelijk dat de riolering ook voor toekomstige generaties betaalbaar blijft. Met de invulling van de wettelijke zorgplichten riolering beperken we de kans op structurele (grond)wateroverlast, beschermen we de omgeving/ het milieu én bevorderen we hiermee ook een gezonde en aantrekkelijke leefomgeving. We werken regionaal samen aan het verbeteren van de toestand en het functioneren van de waterketen in 2030 en zetten in op een verdere professionalisering van deze samenwerking.

Door middel van strengere milieunormen en sanering van vervuilingsbronnen is de kwaliteit van ons water, bodem en lucht de afgelopen decennia beter geworden. Waar nog niet wordt voldaan aan de wettelijke normen zetten we in op kwaliteitsverbetering. Met name op het gebied van waterkwaliteit zijn nog flinke stappen te zetten. In het stedelijk gebied zetten we in op kwaliteitsverbetering door in te zetten op het scheiden van rioolsystemen voor afvalwater en hemelwater, de aanleg van natuurvriendelijke oevers en het vasthouden en laten infiltreren van hemelwater. In het agrarisch gebied stimuleren we de transitie naar een meer duurzame landbouw, waarbij geen of minder pesticiden gebruikt wordt. Op een aantal vlakken kan extra gezondheidswinst behaald worden door te kijken waar binnen de landelijke normen toch gezondheidsschade of hinder wordt ondervonden en hier maatregelen op te richten. Op het gebied van geluid is er in Den Helder vaker dan gemiddeld sprake van geluidsoverlast van verkeer over kleinere wegen (waar maximaal 50 of 30 km/u gereden mag worden). Met isolerende maatregelen

kan zowel de geluidsoverlast worden verminderd als een bijdrage worden geleverd aan de duurzaamheid van woningen. We stimuleren particuliere eigenaren bij het nemen van isolerende maatregelen. Een belangrijke geluidsbron wordt ook gevormd door de activiteiten in de haven van Den Helder. Gezien het belang van de haven houden we ruimte voor (geluidsbelastende) activiteiten, maar bij de verdere ontwikkeling van het havengebied zoeken we naar mogelijkheden om door middel van zonering en gebruik van de best beschikbare technieken om de geluidsbelasting zoveel mogelijk te beperken. Hierbij voorkomen we ook dat de geluidsbelasting op de Waddenzee, waaronder het stiltegebied op enkele kilometers buiten de haven van Den Helder, hierdoor extra toeneemt. De luchtkwaliteit van Den Helder is al goed te noemen op basis van de landelijke normen, maar voldoet nog niet aan de normen van de Wereldgezondheidsorganisatie (WHO). We zetten in op een transitie naar meer duurzame mobiliteit, waarmee de luchtkwaliteit verder zal verbeteren. De normen van de WHO vormen hierin een streefwaarde. De bodemkwaliteit van Den Helder is in kaart gebracht en de meest urgente vervuilde gebieden zijn gesaneerd. Op een aantal locaties zijn restvervuilingen in de bodem aanwezig. De ontwikkelopgave van de komende jaren biedt kansen om een aantal van deze restvervuilingen te saneren en hiermee verder bij te dragen aan de milieukwaliteit.

Een belangrijk onderdeel op het gebied van gezondheid voor de komende jaren is het stimuleren van gezond gedrag. Vanuit het Nationaal Preventieakkoord zijn er maatregelen afgesproken om hier de komende jaren aan te werken. Zo zijn scholen en schoolterreinen, speeltuinen en kinderboerderijen vanaf 2020 verplicht rookvrij. In 2025 moeten ook sportverenigingen en zorginstellingen rookvrij zijn. Ook is er groeiende zorg over het aanbod aan ongezond eten ten opzichte van gezond eten, wat een belangrijke verklaring is voor het vaker voorkomen van obesitas in veel westerse landen. We zetten er op in om gezond gedrag voor iedereen stimuleren en eenvoudig maken. Kinderen proberen we daarbij ook zoveel mogelijk te beschermen tegen ongezonde producten en ongezond gedrag, zoals roken en ongezonde voedingswaren. We zetten bijvoorbeeld in op watertappunten op strategische locaties in de gemeente. In de directe omgeving van scholen geven we geen ruimte voor fastfoodrestaurant of snackwagens. We onderzoeken of in de toekomst ook andere locaties waar veel kinderen en/of kwetsbaren komen rookvrij gemaakt kunnen worden. Ook het stimuleren van sport en beweging is een belangrijk onderdeel van gezond gedrag. We richten de openbare ruimte zo in dat fietsen en wandelen altijd veilig mogelijk is, ook voor mensen die minder mobiel zijn of een beperking hebben. De openbare ruimte wordt zo ingericht dat deze aantrekkelijk hiervoor is en voldoende ruimte biedt voor beweging, sporten en spelen. Voor iedereen zijn er in de buurt van de woonomgeving faciliteiten om te kunnen sporten, zowel individueel als in verenigingsverband. Om dit te ondersteunen is er in iedere wijk van Den Helder en de kern Julianadorp een sportcomplex voor buitensport beschikbaar. In de openbare ruimte zijn aantrekkelijke routes om te wandelen en te fietsen en kan er veilig gebruik gemaakt worden van openbaar groen om te sporten. Voor (jongere) kinderen is spelen een onmisbaar onderdeel om goed en gezond op te kunnen groeien. We vinden het belangrijk dat kinderen voldoende plekken hebben om te spelen en zich te ontwikkelen, zowel in bestaande buurten als in nieuw te ontwikkelen buurten. Bij het investeren in speelplekken zetten we in op het afstemmen van vraag en aanbod en het creëren van een uitdagend en divers aanbod. Duurzaamheid, veiligheid en toegankelijkheid zijn hierbij belangrijke randvoorwaarden.

❖ **Nieuwe ontwikkelingen versterken de bestaande omgeving en bieden kwaliteit en onderscheidend vermogen.**

Den Helder heeft als havenstad en basis van de Koninklijke Marine veel te lijden gehad onder de Tweede Wereldoorlog. De stad is de meest gebombardeerde stad van Nederland en het historische centrum, Oud Den Helder, is vrijwel volledig afgebroken voor de constructie van de Atlantikwall, de Duitse fortificatie van Zuid-Frankrijk tot aan Noorwegen. Tijdens de Wederopbouw stond Den Helder daarom voor een immense opgave om de stad uit de as te laten verrijzen, de economie weer op gang te laten komen en de enorme woningnood in die tijd te lijf te gaan. In deze periode is daarom vooral veel nadruk gelegd op kwantitatieve groei, met name ook omdat de verwachting op dat moment was dat Den Helder verder zou groeien tot een stad met 100.000+ of zelfs 200.000+ inwoners. Inmiddels weten we dat door allerlei maatschappelijke en economische ontwikkelingen deze groeiverwachtingen niet uit zijn gekomen en dat de soms te eenzijdige focus op kwantiteit bij ontwikkelingen in het verleden afbreuk doen aan de omgevingskwaliteit en het vestigingsklimaat van de gemeente.

Het feit dat Den Helder minder centraal in Nederland ligt betekent dat het belang om onderscheidend te zijn, zowel qua aanbod als qua kwaliteit van voorzieningen, juist des te groter is om mensen naar de gemeente Den Helder te trekken en daar te houden. Het afgelopen decennium is al stevig ingezet op een kwaliteitsslag in de ontwikkeling van de stad, die alom wordt geprezen en waarvoor prijzen worden gewonnen. De aandacht voor ruimtelijke kwaliteit en investering door diverse partijen op diverse locaties heeft hier veel aan bijgedragen. Het Stadshart maakt een transformatie door en de oude Rijkswerf Willemsoord wordt opnieuw onderdeel van het publieke en culturele leven, met nieuwe invulling van de bestaande bebouwing. Woonbuurten worden herontwikkeld met aantrekkelijke, duurzame en hedendaagse woongebouwen. Ook de openbare ruimte in bestaande buurten krijgt een kwaliteitsimpuls. Dagelijks zijn veel mensen bezig met de ontwikkeling van de stad om de kwaliteitsslag die is ingezet, door te zetten met het oog op de toekomst. Nu Den Helder na een lange tijd van krimp van de bevolking inmiddels zicht heeft op stabilisatie en enige groei van het inwonersaantal wordt dit des te belangrijker. Er wordt de komende jaren ingezet op het realiseren van een flinke woningbouwopgave, nieuwe investeringen in voorzieningen en de kwaliteit van de stad en ook op economisch gebied worden flinke investeringen verwacht, bijvoorbeeld vanuit de Koninklijke Marine en de offshore duurzame energiesector. Hiermee staat Den Helder opnieuw voor een groeiopgave. We zetten er op in dat nieuwe ontwikkelingen de bestaande omgeving versterken en kwaliteit en onderscheidend vermogen bieden, om zo richting de toekomst bij te dragen aan het (vestigings)klimaat voor inwoners, ondernemers en bezoekers. Hiermee sluiten we aan bij de Omgevingswet, die een goede omgevingskwaliteit naast gezondheid en veiligheid als een van de drie hoofddoelen van de wet noemt.

Deze goede omgevingskwaliteit streven we via verschillende strategieën na. In deze omgevingsvisie spelen de in de gemeente aanwezige identiteiten en kernkwaliteiten, zoals de haven, de drie kusten, De Stelling en het open landschap, een hoofdrol bij de verdere ontwikkeling van de gemeente. Door aan te sluiten bij deze identiteitsdragers en deze te behouden en waar mogelijk verder te versterken zetten we er op in om Den Helder op zo een wijze te ontwikkelen dat de bestaande kwaliteiten versterkt worden en de unieke, eigen identiteit duidelijker herkenbaar en beleefbaar is. Deze inzet vertalen we door in ons ruimtelijk beleid en richting concrete ontwikkelingen.

Ook het cultureel erfgoed, in de vorm van monumenten, beeldbepalende panden en het beschermd stadsgezicht, is belangrijk bij het vergroten van de omgevingskwaliteit. Deze objecten en gebieden vertellen een belangrijk deel van het verhaal van Den Helder en hebben vaak een bijzondere kwaliteit. We beschermen dit cultureel erfgoed en streven behoud door ontwikkeling na, waardoor deze historische objecten en gebieden opnieuw een functie krijgen voor huidige bewoners en bezoekers. Niet alle onderdelen van het verhaal van Den Helder komen duidelijk naar voren in de objecten en gebieden die nu beschermd worden. Daarom kijken we continu of er nieuwe objecten/gebieden in aanmerking komen voor cultuurhistorische bescherming, bijvoorbeeld in de vorm van agrarisch erfgoed en erfgoed uit recentere periodes (Wederopbouw (1945-1965) en Post '65 (1965-nu)).

Naast het beschermen en benutten van landschappen, gebieden, stedenbouwkundige structuren en objecten die bepalend zijn voor de identiteit van Den Helder streven we ook een goede omgevingskwaliteit na in de delen van de gemeente die niet expliciet beschermd worden. Hiervoor stellen we regels met betrekking tot ruimtelijke ordening, het uiterlijk van bouwwerken en de inrichting van de openbare ruimte. Initiatiefnemers en belanghebbenden, zoals bureaus, geven we hiermee duidelijkheid en rechtszekerheid. Bij nieuwe initiatieven en plannen waarvoor een omgevingsvergunning nodig is wordt op deze manier getoetst of deze een bijdrage leveren aan een goede omgevingskwaliteit. Hierbij adviseren we initiatiefnemers ook om de (gewenste) kwaliteit te bereiken of verder te verhogen. Voor de bestaande omgeving bieden de regels mogelijkheden om bij excessen of zeer onaantrekkelijke omgevingen te kunnen sturen op een verbetering van de omgevingskwaliteit.

Omgevingskwaliteit is van nature niet kwantitatief en laat zich vaak dus lastig vangen in regels die tot slechts één uitkomst kunnen leiden. Bovendien is de rijke gelaagdheid van de ontwikkeling van Den Helder en de grote variatie in landschappen, gebieden en woonomgevingen gebaat bij maatwerk en speciale aandacht voor de directe omgeving van een plan. De aandacht hiervoor bij opdrachtgevers met behulp van goede ontwerpers, is belangrijk om ervoor te zorgen dat een

ontwikkeling bijdraagt aan de omgeving. Een dialoog over de beoogde kwaliteit tussen initiatiefnemers, ontwerpers, belanghebbenden en deskundigen, is bij uitstek het middel om niet alleen tot verdere kwaliteitsimpulsen te komen, maar ook het enthousiasme hiervoor aan te wakkeren. In deze dialoog worden aspecten als ambitie, bruikbaarheid, technische haalbaarheid, historisch besef en relatie met de omgeving besproken en onderdeel gemaakt van de advisering. De samenstelling van de deelnemers aan deze dialoog is eveneens maatwerk. De impact, de situatie en de omvang in schaal en tijd zijn bepalend voor de reikwijdte van de regulering en bijbehorende advisering en dus van de nodige of wenselijke inzet van bijvoorbeeld onafhankelijke experts of een supervisor.

❖ **Ons leefomgeving wordt toekomstbestendig ingericht en gebruikt en draagt bij aan een sterke samenleving.**

Den Helder staat, net als de rest van Nederland, voor een aantal grote uitdagingen met betrekking tot het toekomstbestendig inrichten en gebruiken van de leefomgeving. We zetten hierbij in op duurzaam ruimtegebruik, de vijf pijlers van duurzaamheid en het goede koppelen van de fysieke leefomgeving op de sociale leefomgeving en het uitoefenen van een positieve invloed hierop. Door ons inzet hierop willen we de leefomgeving zo gebruiken, inrichten en verder ontwikkelen dat de volgende generaties minimaal dezelfde kwaliteit qua leefomgeving kunnen ervaren en dat de fysieke leefomgeving een positieve bijdrage levert aan de kwaliteit van de sociale leefomgeving. Hierbij richten we ons zowel op de kwaliteit van nieuwe ontwikkelingen als het versterken van de kwaliteit van de bestaande leefomgeving.

Onder duurzaam ruimtegebruik verstaan we het verstandig omgaan met de beschikbare ruimte, waardoor het ruimtegebruik als gevolg van menselijke activiteiten zo klein mogelijk is en niet onevenredig ten koste gaat van bijvoorbeeld natuur en het open landschap. Hier sturen we op via ons ruimtelijke beleid, onder andere door terughoudend te zijn met ontwikkelingen buiten het huidige stedelijke gebied, functies waar mogelijk te combineren (meervoudig gebruik) en transformatie en hergebruik van de bestaande omgeving te stimuleren. Niet alleen de beschikbare ruimte boven de grond vraagt om duurzaam ruimtegebruik. Op sommige plekken, met name in de wijk Stad binnen de Linie, is sprake van een grote hoeveelheid functies in de ondergrond, die deels met elkaar concurreren en vragen om sturing op het ondergronds ruimtegebruik. Door de energietransitie en klimaatadaptatie neemt de druk op de ondergrond toe. Er kunnen bijvoorbeeld leidingen bijkomen voor warmtetransport en er is behoefte aan groeiruimte voor bomen. Bij rioolaanleg of rioolvervanging zullen we daarom meer dan voorheen rekening moeten houden met het ondergronds ruimtebeslag. Waar sprake is van een grote druk op de beschikbare ruimte in de ondergrond zoeken we naar slimme combinaties om zoveel mogelijk functies ruimte te geven in de beschikbare ondergrondse ruimte. Waar desondanks toch knelpunten ontstaan kan worden gekozen voor prioritering.

De energietransitie, klimaatadaptatie, biodiversiteit, circulaire economie en duurzame mobiliteit vormen de vijf pijlers van duurzaamheid. Den Helder zet de komende jaren in op al deze vijf pijlers in om de leefomgeving toekomstbestendig te gebruiken, in te richten en verder te ontwikkelen. Op alle facetten van duurzaamheid heeft de gemeente een voorbeeldrol en geven we het goede voorbeeld. Soms speelt de gemeente een leidende rol, maar met name zetten we in op het faciliteren en stimuleren van inwoners, ondernemers en andere partijen om als gehele maatschappij te verduurzamen.

De energietransitie vraagt om grote veranderingen op het gebied van energieopwekking en -gebruik, mobiliteit, landbouw en allerlei industriële processen. Ook in de gemeente Den Helder zullen alle inwoners en ondernemers te maken krijgen met deze veranderingen, die soms behoorlijk ingrijpend kunnen zijn. We stimuleren acties van inwoners en ondernemers om te verduurzamen en faciliteren waar mogelijk, met als doel om in 2040 als gehele gemeente energieneutraal te zijn. We zetten hierbij in op twee belangrijke opgaven: door middel van energiebesparende maatregelen moet de hoeveelheid benodigde energie in de toekomst verminderen en de energie die ondanks de energiebesparende maatregelen nodig zal blijven moet op een duurzame manier worden opgewekt. In het nationale klimaatakkoord worden vijf pijlers aangeduid waarbinnen de energietransitie vorm moet krijgen: de gebouwde omgeving, mobiliteit, industrie, landbouw en landgebruik en de opwek van duurzame energie.

We streven ernaar om alle gebouwen in 2040 te hebben aangesloten op duurzame energiebronnen. Per buurt wordt in kaart gebracht op welke wijze deze transitie het beste plaats kan vinden en wat het best beschikbare alternatief is. We spelen een actieve rol bij het opzetten van collectieve vormen van duurzame energie, bijvoorbeeld door met een aantal andere partijen in te zetten op de realisatie van een geothermische bron die via een warmtenet duurzame energie kan leveren. In buurten waar het inzetten op individuele vormen van duurzame energie de best passende optie is faciliteren en stimuleren we eigenaren om deze transitie te realiseren. Naast de transitie naar het gebruik duurzame energie speelt ook energiebesparing hierin een belangrijke rol. Door isolatie en andere energiebesparende maatregelen te stimuleren speelt de gemeente hierin een faciliterende en stimulerende rol richting derden, zoals particuliere woningeigenaren. In de openbare ruimte zoeken we naar mogelijkheden om nieuwe ruimtevragers met betrekking tot de energietransitie (laden van elektrische auto's, lokale opslag van duurzame energie, etc.) in te passen. Naast de inzet om als gemeente in 2040 energieneutraal te zijn speelt Den Helder ook op grotere schaalniveaus een rol bij de energietransitie. Via de Regionale Energiestrategie (RES) heeft Den Helder zich verbonden aan de ambitie om bij te dragen aan de grootschalige opwek van duurzame energie op land. Zoekgebied hiervoor is de Nieuwe Haven. Hierbuiten kijken we ook naar mogelijkheden van zon op grote daken, zon boven parkeerplaatsen en zon op restgronden in het havengebied. Economisch gezien ziet Den Helder veel kansen ontstaan rondom de nationale inzet rondom het realiseren van grootschalige windenergie op de Noordzee.

Door de veranderingen van het klimaat waarmee we al te maken hebben zullen we ook vaker geconfronteerd worden met de gevolgen hiervan en ons daar met klimaatadaptatie tegen moeten wapenen. Samen met gemeenten, waterschappen, provincies en het Rijk hebben we in Nederland in 2020 afspraken gemaakt om in 2050 klimaatbestendig en waterrobuust ingericht te zijn. Door samen te werken met andere partijen in de openbare ruimte en op particulier terrein kunnen we ons als gemeente voorbereiden op de gevolgen van klimaatverandering. Volgens de regionale klimaatadaptatiestrategie streven we voor korte hevige én bij langdurige neerslag naar het beperkt houden van eventuele schade aan bebouwing, het toegankelijk houden van provinciale wegen en hoofdontsluitingswegen en het bereikbaar houden van brandweer, politie en ziekenhuizen. Schade aan vitale objecten van regionaal belang willen we voorkomen. Om extreme buien op te vangen, zullen we onze openbare ruimte anders moeten inrichten. We gaan bijvoorbeeld minder verharding toepassen, water opvangen door reliëf in terreinen en openbare ruimte toe te passen en, indien nodig, sterker sturen op een lokale verwerking van regenwater op particulier terrein. Water op straat zal vaker voorkomen, maar we zien berging van water op straat ook als een deel van de oplossing, mits de functie dit toelaat. Als overheid spannen we ons in om grote wateroverlast en schade te voorkomen, maar we doen ook een beroep op particulieren en bedrijven om maatregelen te treffen die de kans op waterschade beperken.

We verwerken regenwater bij voorkeur zoveel mogelijk lokaal en bergen het overtollige regenwater eerst voordat we het uiteindelijk vertraagd afvoeren. Hoe minder regenwater we naar de zuivering afvoeren en gescheiden kunnen houden van afvalwater in de riolering, des te efficiënter kunnen we enerzijds grondstoffen en energie terugwinnen en anderzijds medicijnresten en hormoonverstorende stoffen uit het afvalwater verwijderen. Met het vasthouden van regenwater in de bodem houden we bovendien een soort van zoetwaterbel in stand die mogelijke verzilting als gevolg van de stijgende zeespiegel tegengaat. Als we regenwater tijdens hevige of langdurige neerslag even niet kunnen vasthouden in de bodem bergen we het bijvoorbeeld op straat of in het groen. Na afloop van de bui laten we het regenwater langzaam afstromen naar een veilige plek. Bij het vasthouden en bergen kijken we goed naar de kwaliteit van het regenwater. Als de neerslag op mogelijk vervuild terrein valt, dan voeren we het toch via de riolering af naar de zuivering. Bij lichtere neerslag op schone terreinen kan het regenwater eventueel in de bodem infiltreren. Bij extreme neerslag moeten we de openbare ruimte zo goed als mogelijk benutten. We kunnen bijvoorbeeld speelvelden, pleinen of openbaar groen onder water laten lopen. Het water kan daar enkele uren of misschien wel dagen staan. We verwachten niet dat dit tot waterkwaliteitsproblemen leidt (het is immers relatief schoon water), maar per situatie zullen we de waterkwaliteit laten meewegen in de uitwerking. Om het risico op grondwateroverlast te beperken willen we dat bij het toewijzen van functies beter rekening wordt gehouden met de grondwaterstand en andersom dat de grondwaterstand de bovengrondse functie van een gebied niet belemmert. We zijn als gemeente het eerste aanspreekpunt voor bewoners en bedrijven bij (grond)waterproblemen en kunnen hierin adviseren.

We willen in de planvormingsfase alle relevante disciplines in een vroeg stadium betrekken om te komen tot een klimaatbestendige inrichting van een plangebied. Als gemeente willen we particuliere grondeigenaren graag helpen en faciliteren om ook klimaatbestendige maatregelen te treffen. Hiertoe geven we in elk geval zelf het goede voorbeeld en zorgen voor meer bekendheid rondom dit thema. Het is duidelijk dat we samen met bedrijven, woningcorporaties en bewoners aan de leefomgeving moeten werken. De vraag of grond particulier of gemeentelijk eigendom is moet uiteindelijk geen belemmering zijn om de klimaatdoelstellingen te behalen. Maatregelen op verschillende grondpercelen, uitgevoerd door zowel gemeente als corporatie of woningbezitters, zullen het effect van de afzonderlijke maatregelen versterken.

Den Helder kent door haar verscheidenheid aan landschappen en haar ligging aan de Noordzee en Waddenzee een rijke biodiversiteit. Tegelijkertijd staat deze biodiversiteit, zoals door heel Nederland, stevig onder druk. We zetten in op behoud en versterking van de aanwezige biodiversiteit. Om dit te bereiken zetten we in op behoud van beschermde natuurgebieden, het bevorderen van biodiversiteit in de stedelijke omgeving en het aan elkaar verbinden van verschillende natuurgebieden/gebieden met een hoge biodiversiteit. Ondanks de bescherming van natuurgebieden met NNN- of Natura 2000-status zijn er risico's voor de biodiversiteit. Met name het duingebied is gevoelig voor verstoring door stikstofdepositie. Aangezien Den Helder geen grote piekbelasters qua stikstofuitstoot kent vraagt het terugdringen van de stikstofdepositie een brede aanpak. We zetten in op een transitie naar meer duurzame mobiliteit en het vervangen van fossiele energiebronnen door duurzame energiebronnen. Daarnaast onderzoeken we de mogelijkheden om buffergebieden rondom beschermde natuurgebieden te realiseren, bijvoorbeeld door middel van natuur- en landschapontwikkeling in de binnenduinrand. We voorkomen verstoring van beschermde natuurgebieden door invloeden van buitenaf, bijvoorbeeld in de vorm van licht, geluid, trillingen of recreatiedruk. Met betrekking tot het verminderen van lichtuitstoot richting de Waddenzee zijn hier afspraken over vastgelegd, waaraan Den Helder zich heeft verbonden. De huidige lichtuitstoot is in kaart gebracht en met betrokken partijen zoeken we naar mogelijkheden om de lichtuitstoot richting de Waddenzee terug te dringen en de hemelhelderheid te vergroten. Bij nieuwe ontwikkelingen houden we expliciet rekening met de invloed hiervan op beschermde natuurgebieden en we voorkomen negatieve invloeden of perken deze zoveel mogelijk in. In het stedelijke gebied zetten we in op versterking van de biodiversiteit, bijvoorbeeld door groen en water toe te voegen en natuurinclusief bouwen te stimuleren. Door middel van ecologische verbindingen vergroten we het (potentiële) leefgebied van soorten, waardoor populaties meer levensvatbaar worden. Hiervoor zetten we in op sterke structuren van groen en water en maatregelen om veilig (hoofd)infrastructuur als wegen en het spoor over te steken. In het agrarisch gebied kunnen kruidenrijke akkerranden belangrijke ecologische verbindingen bieden.

We zetten in op de overgang van een lineaire naar een circulaire economie en samenleving. Hiermee wordt bedoeld dat de huidige ketens van grondstoffen naar afval vervangen worden door gesloten ketens, waarin uit afval nieuwe grondstoffen worden gehaald die opnieuw gebruik kunnen worden. Hierdoor zijn veel minder nieuwe grondstoffen nodig. Vanuit het oogpunt van duurzaamheid is dit beter, omdat hiermee minder druk op het milieu komt te staan (minder impact van het winnen en het vervoeren van grondstoffen) en grondstoffen beschikbaar blijven voor volgende generaties. Als onderdeel van de nationale afspraken over de transitie van lineaire naar circulaire economie werken we in Den Helder toe naar een circulaire economie en samenleving in 2050. De gemeente geeft het goede voorbeeld en zet in op het verhogen van het aandeel hergebruik van grondstoffen. Hierbij zetten we in op het circulaire maken van ons eigen bedrijfsvoering, de bouw- en infraprojecten waarvan we opdrachtgever zijn (bijvoorbeeld via het hergebruik van materialen en het inzetten op meer natuurlijke, bio based, materialen) en ons afvalstromen (in samenwerking met afvalverwerker HVC). Daarnaast stimuleren we inwoners en bedrijven/ondernemers bij de transitie naar meer circulariteit.

Op het gebied van mobiliteit zetten we in op een transitie naar duurzame mobiliteit. Onder het uitgangspunt 'De gemeente Den Helder is zo optimaal mogelijk bereikbaar met verschillende vervoersmiddelen' werken we uit hoe Den Helder de transitie naar meer duurzame mobiliteit gaat maken en op welke manier we ervoor zorgen dat Den Helder duurzaam bereikbaar blijft.

In Den Helder spelen er behoorlijke sociale uitdagingen. Op veel indicatoren met betrekking tot de sociale en sociaal-economische status van ons inwoners scoren we onder het landelijke gemiddelde. We streven ernaar dat de leefomgeving een positieve bijdrage levert aan de

gezondheid, het welzijn en de sociaal-maatschappelijke positie van onze inwoners en zo bijdraagt aan de kracht van de samenleving. Naast de inzet op het voorkomen van gezondheidsschade en het stimuleren van gezond gedrag, zoals beschreven onder uitgangspunt 'Een gezonde en veilige leefomgeving voor iedereen is altijd de basis', zetten we in op het realiseren, behouden en versterken van kwalitatief goede maatschappelijke voorzieningen die voor ons inwoners goed bereikbaar zijn. Door hierin (mee) te investeren werken we aan het faciliteren van een goed aanbod aan onderwijs en ontwikkeling, zorg en ondersteuning in de buurt en mogelijkheden om elkaar te ontmoeten.

Een extra grote uitdaging die op de samenleving afkomt is de vergrijzing van de bevolking. Naar verwachting zal het aantal ouderen in de komende decennia sterk toenemen, waardoor druk wordt gelegd op zorg en ondersteuning vanuit zorgpartijen en gemeente, maar ook van mantelzorgers en steeds meer de directe omgeving. Den Helder kent op dit moment al een hoger aandeel ouderen dan gemiddeld in Nederland en zal de maatschappelijke gevolgen hiervan naar verwachting ook eerder merken. In de gebouwde omgeving kunnen maatregelen worden genomen om hierop in te spelen, bijvoorbeeld door het levensloopbestendig maken van woningen, het aanpassen van de openbare ruimte en het clusteren van vormen van wonen en zorg rondom voorzieningencusters. Hiermee kan de leefomgeving een belangrijke bijdrage leveren aan deze maatschappelijke opgave. Waar nodig/wenselijk zetten we in op deze aanpassingen van de leefomgeving, zowel bij nieuwe ontwikkelingen als in de bestaande omgeving

❖ **De gemeente Den Helder is zo optimaal mogelijk bereikbaar met verschillende vervoersmiddelen.**

Door de ligging van Den Helder is bereikbaarheid niet vanzelfsprekend. Waar er juist sprake is van een strategische ligging ten opzichte van de Noordzee en Waddenzee voor de haven, betekent het feit dat de gemeente aan drie zijden wordt omringd door water dat de bereikbaarheid over land lastiger is. Een ander nadeel is dat Den Helder qua afstand en reistijd verder ligt ten opzichte van andere grote steden in de Randstad en Noord-Nederland dan de ons omringende gemeenten (met uitzondering van gemeente Texel). Voor banen, opleidingen en voorzieningen die niet in Den Helder aanwezig zijn moet hierdoor meer reistijd en –afstand worden afgelegd. Mogelijkheden om deze nadelen volledig weg te nemen zijn beperkt. Belangrijk is daarom vooral het inzetten op onderscheidend vermogen: een onderscheidende economie, onderscheidende woonmilieus, onderscheidende voorzieningen; kortom een onderscheidende kwaliteit, waardoor inwoners, ondernemers en bezoekers bewust voor de gemeente Den Helder kiezen. Een belangrijk voordeel daarbij kan de toenemende digitalisering zijn, die steeds meer mensen in staat stelt om (deels) thuis te werken, anderwijs te volgen en te winkelen. Hiermee kan Den Helder ook met haar minder centrale ligging aantrekkelijk zijn als gemeente om in te wonen, te werken of om te bezoeken, zo lang maar voldoende kwaliteit kan worden geleverd.

Daarbij zetten we er op in om de bereikbaarheid van Den Helder zo optimaal mogelijk te maken met verschillende vervoersmiddelen. We zetten in op een duurzame inpassing van mobiliteit in de leefomgeving. We kiezen voor gezonde mobiliteit door fietsverbindingen (binnen Den Helder en richting buurgemeenten) te versterken. Door het aanleggen van een dekkend netwerk van laadinfrastructuur faciliteren we de transitie naar elektrische mobiliteit. Door mobiliteitshubs (knooppunten waar verschillende vervoersmiddelen samenkomen) te creëren ondersteunen we multimodale en deelmobiliteit. We investeren in een veilige, schone en rustige leefomgeving door in onze wijken waar mogelijk wegen te herprofilen naar 30km/u wegen en langzaam verkeer te prioriteren.

In de bereikbaarheid van en naar Den Helder spelen met name een aantal regionale verbindingen een rol. De belangrijkste regionale verbindingen zijn de N250, die het knooppunt bij bedrijventerrein Kooypunt doorgaat in oostelijke (N99) en zuidelijke richting (N9), het NS spoor, waarbij Den Helder het kopstation is op het traject naar Nijmegen via Alkmaar, Amsterdam en Utrecht, en de TESO-veerboot tussen Den Helder en Texel. Ook het Noordhollands Kanaal kan worden gezien als een regionale verbinding. Dit heeft met name een economische functie voor binnenvaart en voor de bereikbaarheid (en ontwikkeling) van het regionaal bedrijventerrein Kooyhaven, hoewel het ook steeds meer door recreatief vaarverkeer wordt ontdekt.

Om de bereikbaarheid van en naar Den Helder te vergroten is regionale samenwerking van groot belang, gezien het gemeentee overstijgende karakter van dit soort infrastructuur. Regionaal wordt gewerkt aan het versterken van 'de Helderse lijn', de spoorverbinding tussen Alkmaar en Den Helder. Insteek is om op langere termijn het aantal passagiers en de frequentie van de dienstregeling structureel te verhogen. We zetten hierbij ook in op een toekomstige verdubbeling van de spoorcapaciteit, van enkelspoor naar dubbelspoor. Ook is regionaal afgesproken om voor de langere termijn in te zetten op de N77, een nieuwe verbinding tussen de N99 en de A7, waarmee de reistijd per auto van en naar Den Helder behoorlijk verkort kan worden. Op de bestaande N-wegen van en naar Den Helder (N250, N9 en N99) zetten we in op het vergroten van de verkeersveiligheid en de doorstroming.

Door het samenkomen van verschillende vervoersstromen (stadsverkeer, TESO verkeer, havenverkeer, verkeer naar de marinehaven) in de binnenstad van Den Helder is de N250 kwetsbaar voor filevorming. Hierdoor staat de bereikbaarheid van Den Helder onder druk. Belangrijke oplossingsrichting is om de verschillende verkeersstromen op de N250 zo vroeg mogelijk van elkaar te scheiden, zodat de filevorming in de binnenstad wordt tegengegaan. Binnen de ontwikkeling van het Maritiem Cluster worden oplossingen hiervoor in kaart gebracht, met als doel tot een gedragen oplossing te komen. We richten ons hierbij op een combinatie van het realiseren van een nieuwe, verbeterde ontsluiting van de Marine- en civiele haven, het aanpassen van de routeringen binnen het gebied en het optimaal organiseren van logistieke en mobiliteitsstromen binnen het Maritiem Cluster. Ook onderzoeken we de mogelijkheden om een transferium te realiseren op of rondom bedrijventerrein Kooypunt en luchthaven Den Helder.

Voor een goede ontsluiting van het wegverkeer binnen de gemeente behouden een aantal grotere wegen hun functie als hoofd(ontsluitings)weg. De Langevliet/Nieuweweg behoudt haar identiteit als belangrijkste verbinding tussen Julianadorp en Den Helder, met ruimte voor agrarisch medegebruik. Tevens wordt hier een doorfietsroute gerealiseerd tussen Den Helder en Julianadorp, en vanaf Julianadorp naar de regio. Ook de Ravelijnweg/Waddenzeestraat, de Schootenweg en het noordelijke deel van de Jan Verfaillweg (ten noorden van de overgang tussen de Helderse Vallei en de wijk Nieuw Den Helder) hebben een belangrijke ontsluitende functie. Het zuidelijke deel van de Jan Verfaillweg (zuidelijk vanaf de Helderse Vallei) en de Zanddijk hebben geen functie als hoofdontsluiting en kunnen op termijn via een herinrichting meer identiteit krijgen als toeristische kustroute. Daarbij kan worden ingezet op het goed kunnen beleven van het kustlandschap, met stoppunten langs de route op toeristische locaties. Door minder nadruk op snelheid en doorstroming te leggen biedt een dergelijke identiteit ook kansen om de oversteekbaarheid te verbeteren op verschillende locaties, zoals Julianadorp aan Zee en bij de Helderse Vallei.

Den Helder heeft de ambitie uitgesproken de meest fietsvriendelijke gemeente te willen zijn en zet in op het vergroten van de rol van de fiets in de mobiliteit binnen de gemeente. We zetten in op het realiseren van een regionale doorfietsroute tussen Den Helder en Julianadorp en vanaf daar verder richting de regio. Naast het realiseren van een doorfietsroute wordt vooral gefocust op zwakke of ontbrekende schakels in het fietsnetwerk en het geven van ruimte aan langzaam verkeer in de inrichting van de openbare ruimte.

Met de toenemende levendigheid van het Stadshart en Willemsoord speelt de transitie naar andere vormen van mobiliteit een belangrijke rol in het bereikbaar houden van het centrumgebied. Naast de fiets als vervoersmiddel spelen ook andere vormen van openbaar vervoer en deelvervoer hier een belangrijke rol in. We zetten in op het concentreren van verschillende mobiliteitsvormen in en rondom het stationsgebied, zodat eenvoudig kan worden overgestapt tussen trein, fietsen en wandelen, regionaal busvervoer en verschillende vormen van deelvervoer, zodat de hele gemeente op verschillende manieren bereikbaar gemaakt wordt.

Om Den Helder duurzaam bereikbaar te houden, is ook het voeren van een duidelijk parkeerbeleid van belang. We zetten er op in de parkeervraag zoveel mogelijk op eigen terrein op te lossen. In het grootste gedeelte van de gemeente is de parkeervraag goed op te vangen met een combinatie van parkeren op eigen terrein en parkeren op straat. In de wijk Stad binnen de Linie is de parkeerdruk op sommige plekken (zeer) hoog. Door het toevoegen van woningen stijgt de parkeerdruk in en rondom de Helderse binnenstad de komende jaren aanzienlijk. Samen met de stad gaan we onderzoeken hoe we de parkeerbehoeften van bewoners, bezoekers en bedrijven

zo goed mogelijk op elkaar kunnen afstemmen, door de huidige parkeerruimte optimaal te benutten. Hierbij zetten we in op een mix van verschillende instrumenten, zoals regulering, het faciliteren van (collectieve) parkeeroplossingen en het stimuleren van alternatieve vervoersmiddelen.

❖ **De haven is de economische, sociaal-culturele en historische rode draad door Den Helder.**

Den Helder heeft een speciale relatie met haar haven, die al ver teruggaat. De erkenning van Napoleon van Den Helder als strategisch gelegen haven ('Het Gibraltar van het Noorden'), heeft het belang van de Helderse haven in een stroomversnelling gebracht. Nadat Napoleon werd verslagen is Den Helder aangewezen als belangrijke marinehaven en heeft zich in de twee eeuwen daarna ontwikkeld tot dé Marinestad van Nederland. Deze invloed is economisch zeer bepalend geweest voor Den Helder en blijft tot op de dag van vandaag erg belangrijk. Daarnaast is ook sociaal-cultureel de invloed van de Koninklijke Marine tot op de dag van vandaag te voelen in de stad. Naast de marinehaven heeft Den Helder ook een civiele zeehaven, met activiteiten als dienstverlening aan de offshore energieproductie en (hightech) onderhoud. In de afgelopen decennia is ook het belang van de recreatieve vaart toegenomen, waarbij de transformatie van Willemsoord tot een aantrekkelijk deel van het centrum waarschijnlijk een rol heeft gespeeld. In de economie van Den Helder speelt de haven tot op de dag van vandaag een zeer belangrijke rol, terwijl ook historisch en sociaal-cultureel het belang van de haven voor Den Helder moeilijk overschat kan worden. Het bestaansrecht van Den Helder is altijd nauw verbonden geweest met de strategisch gelegen haven. Daarom zien we de haven en ons identiteit als havenstad als rode draad door Den Helder.

De strategische ligging van de haven van Den Helder, met een open, eenvoudige toegang van en naar de Noordzee en Waddenzee als belangrijkste eigenschap, geeft ook richting de toekomst nieuwe economische kansen en is daarmee een belangrijke troefkaart voor de Helderse economie van de toekomst. In de Nationale Omgevingsvisie (NOVI) zijn de nationale belangen geformuleerd waaraan in de komende jaren gewerkt dient te worden in Nederland. De haven van Den Helder en het grotere Maritiem Cluster dragen bij aan de nationale belangen energietransitie en nationale veiligheid. De haven van Den Helder biedt ruimte voor (zee)havengebonden activiteiten. Prioriteit geven we hierbij aan havengebonden activiteiten die bijdragen aan de nationale belangen energietransitie en nationale veiligheid. Om deze activiteiten op langere termijn ook de ruimte te geven worden de mogelijkheden om extra (zee)kadelengte en havenruimte te realiseren binnen de huidige oppervlakte van de haven nader onderzocht. Ook het (high-tech) onderhoudscluster en andere huidige activiteiten vinden hun plek in het havengebied. We zoeken naar een optimale verdeling van de beschikbare ruimte, waarbij bedrijvigheid zonder directe behoefte aan (zee)kaderuimte bij voorkeur op andere locaties in het Maritiem Cluster (Kooypunt, Oostoever) plaatsvindt. Ook zetten we in op meer onderlinge samenwerking tussen Marine(haven) en civiele haven, bijvoorbeeld in de vorm van kennis en innovatie op het gebied van hightech onderhoud.

Het sociaal-culturele en historische belang van de haven van Den Helder komt met name terug in de identiteit van Den Helder als havenstad. Door verschillende ontwikkelingen zijn stad en haven fysiek en gevoelsmatig verder uit elkaar komen te liggen in de tweede helft van de 20^{ste} eeuw. De identiteit als havenstad is overeind gebleven, maar de fysieke connectie en beleving van de haven vanuit de stad werd steeds minder. Met de transformatie van de voormalige Rijkswerf Willemsoord naar een onderdeel van het centrumgebied van Den Helder is hier een belangrijke kentering in gekomen. We zetten actief in op het verbinden van stad en haven in de vorm van maritieme stadsontwikkeling, om de identiteit als havenstad te versterken. In het uitgangspunt 'Stadshart en Willemsoord ontwikkelen zich verder richting één samenhangend en complementair centrumgebied voor gemeente en regio' beschrijven we hoe Willemsoord de komende jaren verder ontwikkeld wordt als centrumgebied en verbinding tussen stad en haven. Op andere overgangsgebieden tussen stad en haven, zoals de Grachtengordel, behouden we de maritieme identiteit en laten we nieuwe ontwikkelingen aansluiten op de historische structuur. We werken aan het behoud van varende erfgoed, zoals historische schepen, en streven ernaar om (toeristisch interessante) delen van de haven publiek toegankelijk te maken.

❖ **In de gemeente Den Helder ervaren bewoners en bezoekers de unieke ligging aan drie kusten.**

De prachtige landschappelijke ligging van de gemeente aan drie kusten is een unieke troef, waar nog niet altijd voldoende gebruik van gemaakt wordt. Daarom kiezen we ervoor om de ligging van de gemeente aan deze drie kusten (Noordzee, Marsdiep en Waddenzee) te omarmen en zoveel mogelijk te versterken. Hierbij zetten we waterveiligheid en de kwaliteit van het landschap, waaronder ook de beschermde natuurgebieden (Natura 2000 en NNN), voorop. Zonder deze twee randvoorwaarden is er geen sprake van het (duurzaam) ervaren van de unieke ligging aan drie kusten. Binnen deze twee randvoorwaarden zoeken we naar mogelijkheden om bewoners en bezoekers de drie kusten meer te kunnen laten ervaren. bijvoorbeeld door te investeren in nieuwe verbindingen, het verbreden van de kust- en duinlandschappen en de inzet op het mogelijk maken van multifunctioneel gebruik van de Helderse Zeewering, als toekomstbestendige klimaatdijk én nieuwe, unieke woonomgeving.

In de afgelopen decennia is gewerkt aan het versterken van de ligging van Nieuw Den Helder aan de duinen en het doortrekken van dit duinlandschap de wijk in. Deze koers wordt richting de toekomst doorgezet. In Julianadorp speelt eenzelfde vraagstuk, waarbij de aansluiting van het dorp met de duinen verder versterkt kan worden met een verbreding van het duinlandschap. De verbreding van de duinstrook past binnen verschillende strategieën om beter beschermd te zijn tegen toekomstige zeespiegelstijging, biedt ruimte voor extra natuurontwikkeling om de druk op het huidige Natura 2000-gebied te verminderen en geeft kansen voor het vasthouden van zoet water, waarvan de landbouw in de Koegraspolder in droge tijden van kan profiteren. Het bredere duinlandschap biedt ook extra kansen voor toerisme en (verblijfs)recreatie en past in de kwaliteitsslag die ingezet wordt voor de verblijfsrecreatie in Julianadorp, waarbij het doortrekken van het duinlandschap, een hogere kwaliteit en het richten op verschillende doelgroepen belangrijke uitgangspunten zijn.

De Helderse Zeewering is op dit moment een belangrijke barrière tussen de wijk Stad binnen de Linie en de zee. Om deze reden wordt door de gemeente in samenwerking met Woningstichting Den Helder/Helder Vastgoed B.V. en Hoogheemraadschap Hollands Noorderkwartier (HHNK) een innovatief plan uitgewerkt om een versterking en verbreding van deze dijk (met het oog op toekomstige zeespiegelstijging) te combineren met wonen aan de binnenzijde van de dijk, waarmee de stad opnieuw verbonden wordt met het Marsdiep en een uniek woonmilieu zal gaan ontstaan. Door dit multifunctionele gebruik van de Helderse Zeewering wordt ernaar gestreefd om de dijk meer onderdeel van de stad te laten zijn en de historische verbinding van Den Helder met de zee, die door dijkverhogingen in de jaren '70 van de twintigste eeuw voor een belangrijk deel verloren is gegaan, weer te herstellen.

Het startpunt van de Waddenzee (vanuit Nederlands oogpunt), Paal 0 bij Huisduinen, ligt in de gemeente Den Helder. Toch geniet Den Helder nog weinig bekendheid als startpunt en toegangspoort naar dit bijzondere gebied, dat doorloopt tot Esbjerg in Denemarken. We zetten er op in dat Den Helder in 2050 de poort naar het Waddengebied, met UNESCO Werelderfgoed status, is. Hier werken we aan door een aantal verbindingen tussen Den Helder en de Waddenzee te realiseren. Zo zetten we in op een verbinding tussen woonwijk De Schooten en de Waddenzee, over het Noordhollands Kanaal heen. Ook bij Fort Harssens, een fort uit De Stelling Den Helder dat momenteel alleen op afspraak toegankelijk is, liggen kansen om stad en Waddenzee opnieuw te verbinden. De ligging van Den Helder als havenstad op het wad biedt kansen om ruimte te geven aan het recreatief varen op de Waddenzee, in georganiseerd verband (bijvoorbeeld in de vorm van excursies) of als interessante en aantrekkelijke jachthaven voor zelfstandige recreatieve vaart. Daarnaast zetten we Den Helder toeristisch meer in de markt als Waddengemeente, waarbij de positie als startpunt van de Waddenzee kansen biedt om routes op regionaal, nationaal of zelfs internationaal niveau aan Den Helder te verbinden. In samenwerking met Provincie Noord-Holland en buurgemeenten Texel en Hollands Kroon onderzoeken we de mogelijkheden om een regionaal rondje Waddenbaai te realiseren en te versterken. Den Helder werkt op verschillende onderdelen actief samen met andere Waddengemeenten, om door ontwikkeling de huidige waarde van het Waddengebied in 2050 te kunnen borgen en waar mogelijk verder te versterken.

- ❖ **De gemeente Den Helder behoudt en versterkt haar kenmerkende open landschappen en Huisduinen, Julianadorp en Den Helder ontwikkelen zich daarbinnen verder als aparte kernen. De stad Den Helder kenmerkt zich door de open ruimten tussen de stadsdelen en de wijken Binnen de Linie, Nieuw Den Helder en De Schooten hebben een onderscheidend karakter.**

Het open landschap van duinen, polders en kwelders van de gemeente wordt zeer gewaardeerd en de verre uitzichten over de polder en op de duinen zijn kenmerkend. Ook vormen de historische Koegraspolder en Huisduinerpolder de scheiding tussen de stad Den Helder en de kernen Huisduinen en Julianadorp. Daarnaast heeft de Huisduinerpolder een hoge cultuurhistorische waarde als ruim, open schootsveld van Fort Erfrins. Deze open landschappen worden in stand gehouden en daarmee wordt ook direct expliciet de keuze gemaakt om Julianadorp en Huisduinen zich in de toekomst verder te laten ontwikkelen als aparte kernen binnen de gemeente, passend bij het karakter dat beiden op dit moment hebben en in de deelvisies voor Huisduinen en Julianadorp wordt geschetst.

De keuze om de Koegraspolder en Huisduinerpolder open te houden betekent ook dat er ruimte blijft voor agrarisch gebruik. Nieuwe woningbouwontwikkelingen worden in principe binnen het stedelijk gebied gerealiseerd, zodat deze ook bijdragen aan de huidige voorzieningen. Slechts wanneer binnenstedelijk geen ontwikkelruimte beschikbaar meer is kan worden gekozen voor ontwikkeling aan de rand van de kernen. Hiermee wordt de agrarische sector zoveel mogelijk zekerheid geboden in een periode dat deze sector al regelmatig onder druk staat door ontwikkelingen binnen de sector zelf (schaalvergroting, soms moeizame bedrijfsopvolging, wens om bedrijfsvoering te verduurzamen), maar ook door ontwikkelingen van buitenaf (veranderingen in het klimaat met meer extreme weersomstandigheden, druk om te verduurzamen, maatschappelijke zorgen om gebruik van bestrijdingsmiddelen).

Ook de stad Den Helder kenmerkt zich door veel ruimte binnen de stad en een eigen karakter van de verschillende wijken (Stad binnen de Linie, Nieuw Den Helder en De Schooten). Door het behoud van De Stelling Den Helder en enkele schootsvelden aan de buitenzijde van De Stelling is een open linielandschap ontstaan tussen de verschillende wijken. Daarbij zorgt de aanwezigheid van de spoorlijn en het Nollengebied voor een open gebied tussen Nieuw Den Helder en De Schooten en is De Schooten zo opgebouwd dat er veel groen langs de randen te vinden is. Als gevolg hiervan is er veel open, groene ruimte te vinden binnen de stad Den Helder en hebben de wijken een sterk eigen karakter. Hierdoor zijn de wijken veelal intern gericht en zijn de verbindingen met andere wijken niet altijd even duidelijk of aantrekkelijk. Het groene karakter van de stad en het eigen karakter van de wijken is een kwaliteit van Den Helder, maar de huidige opzet van de stad zorgt ook voor uitdagingen. De open ruimte in de stad is op sommige plekken vooral erg groot, maar kwalitatief weinig sterk. Door de schaal van de open, groene ruimte tussen de wijken wordt het groen evenveel gebruikt, waardoor de sociale veiligheid niet overal op orde is. Ook zijn niet overal goede verbindingen voor fietsers en wandelaars te vinden en waar deze wel beschikbaar zijn zijn deze op veel tijdstippen stil en verlaten, wat ook ten koste gaat van de sociale veiligheid. Hierdoor kan de open ruimte soms meer als een barrière voelen dan als een kwaliteit.

In deze visie zetten we in op het versterken van verbindingen tussen de verschillende wijken door de groene, open ruimtes in de stad. Dit doen we door langs verbindingssassen tussen de wijken door dit open landschap heen in te zetten op kwalitatief goede verbindingen voor langzaam verkeer en ruimte te bieden voor nieuwe functies die levendigheid en sociale controle in het gebied brengen, zoals wonen. Een voorbeeld is de ontwikkeling van Station Zuid, waar we inzetten op het versterken van zowel de stationsomgeving als de verbindingssas tussen De Schooten en Nieuw Den Helder door middel van woningbouw en het bieden van een kwalitatief goede route voor fietsers en wandelaars door middel van een tunnel onder het spoor. Langs verschillende verbindingssassen (Texelstroomlaan, Nieuweweg, Schootenweg) zijn zoekgebieden voor ontwikkeling na 2030 opgenomen, met de insteek om ook deze verbindingssassen tussen de verschillende wijken te versterken. Hiermee willen we bereiken dat er levendige en sociaal veilige verbindingen tussen de wijken bestaan en het ruim aanwezige groen binnen Den Helder voor iedereen aantrekkelijk en veilig is en voelt om gebruik van te maken.

❖ **Stadshart en Willemsoord ontwikkelen zich verder richting één samenhangend en complementair centrumgebied voor gemeente en regio.**

De ingezette (her)ontwikkeling van het Stadshart en Willemsoord, als doorlopend centrumgebied van Den Helder, zetten we verder door. Met de verplaatsing van de schouwburg en de nachthoreca van het Stadshart naar Willemsoord en het compacter maken van het winkelhart zijn de afgelopen jaren belangrijke stappen gezet in deze ambitie. De stedelijke vernieuwing is hiermee in het afgelopen decennium steeds duidelijker zichtbaar geworden in het straatbeeld. De ingezette ontwikkeling voor het Stadshart en Willemsoord wordt verder uitgevoerd met het doel om het centrum van Den Helder een aantrekkelijk visitekaartje te laten zijn voor bewoners, ondernemers en bezoekers.

Binnen dit centrumgebied streven we naar het realiseren, behouden en versterken van sterke voorzieningen op het gebied van cultuur, detailhandel en horeca. Beide gebieden (Stadshart en Willemsoord) samen vervullen deze centrumfunctie qua voorzieningen voor de gemeente en de regio. We versterken de samenhang tussen beide gebieden, zodat beide gebieden op termijn als één complementair centrum beleefd worden. Zowel voor bewoners als bezoekers biedt het samenhangende centrumgebied meerwaarde. Voor bewoners geeft Willemsoord meer identiteit aan Den Helder, als gebied waar de stad verbinding maakt met de haven en de zee, als middelpunt van De Stelling Den Helder en door het historische, maritieme karakter van het gebied. Het feit dat veel cultureel aanbod, horeca en evenementen op Willemsoord te vinden zijn maakt dit gebied tot een levendig en kenmerkend onderdeel van Den Helder, die veel beleving en karakter toevoegt aan het ruime voorzieningenaanbod in het Stadshart. De combinatie van een goed aanbod aan voorzieningen, levendigheid en een sterk (historisch) karakter maakt het gebied ook voor bezoekers interessant, maar met name Willemsoord heeft bovendien nog een aantal extra troeven op toeristisch gebied. Zo is Willemsoord het middelpunt van De Stelling Den Helder. We zetten in op het beter verbinden van de verschillende onderdelen van De Stelling, zodat de onderdelen beter in samenhang beleefd kunnen worden en het totale gebied hierdoor toeristisch interessanter wordt. Ook zetten we in op verdere versterking van de aanwezige recreatiejachthaven, die strategisch gelegen is ten opzichte van de Noordzee en Waddenzee. De ligging en aanwezige voorzieningen bieden potentie om Willemsoord verder te ontwikkelen tot een aantrekkelijke recreatiehaven.

❖ **Den Helder omarmt de Stelling Den Helder en ontwikkelt dit gebied verder tot de trotse voorkant van de stad.**

De Stelling Den Helder, inclusief Willemsoord, vormt het hart van Den Helder en is een prachtig gebied om te sporten, te recreëren, te bezichtigen en aan te wonen. In het verleden is de waarde van De Stelling niet altijd voldoende erkend en is de stad met haar rug naar De Stelling komen te liggen. We maken de keuze om De Stelling te erkennen als een hart van de stad en verder te ontwikkelen tot een prettig, aaneengesloten gebied. Het karakter van het militair cultuurhistorisch erfgoed en het aanwezige groen wordt behouden, zichtbaar gemaakt en waar mogelijk verder versterkt. We zetten in op het beleefbaar maken van De Stelling door middel van één aaneengesloten wandel-, fiets- en vaarroute, het zogeheten 'Rondje Stelling'.

De Stelling Den Helder wordt hiermee verder ontwikkeld tot een uitnodigend linielandschap dat de wijken Stad binnen de Linie, Nieuw Den Helder en De Schooten met haar bijzondere kwaliteit aan elkaar verbindt. Op veel plaatsen is het mogelijk om deze wijken meer aan De Stelling te koppelen. Een van de ontwikkelstrategieën die hieraan bijdraagt is het realiseren van nieuwe functies en woningen aan de rand van De Stelling. Langs de randen van het linielandschap van De Stelling zijn op dit moment een aantal locaties die weinig kwaliteit bieden en/of weinig gebruikswaarde voor onze inwoners hebben. Dit biedt mogelijkheden om een aantrekkelijke voorkant aan De Stelling te realiseren en bij te dragen aan het groen en de verbindingen in het gebied. Hiermee wordt De Stelling een aantrekkelijker gebied om aan te wonen vanuit de omliggende wijken en zal De Stelling zich tot een trotse voorkant van de stad gaan ontwikkelen. Daarbij zetten we in deze visie in op het versterken van verbindingen tussen de verschillende wijken door de groene, open ruimtes in de stad. Dit doen we door langs verbindingssassen tussen de wijken in te zetten op kwalitatief goede verbindingen voor langzaam verkeer en ruimte te bieden voor nieuwe functies die levendigheid en sociale controle in het gebied brengen, zoals wonen. Hiermee wordt niet alleen de verbinding tussen de wijken versterkt, maar zetten we ook in op het toegankelijker maken van het linielandschap van De Stelling via aantrekkelijke en sociaal veilige routes.