

Datum: 31 maart 2008

Aan: het Presidium.

Van: dhr. R. De Jonge, Raadsgriffie

Onderwerp: Aanbevelingen programmabegroting.

In november 2007 is de werkgroep "Verbetering leesbaarheid begroting" geformeerd, bestaande uit de raadsleden mevrouw Biersteker, mevrouw Bruin, de heer De Bruin, de heer Rijnten en de heer Van der Schans, aangevuld met ambtelijke ondersteuning vanuit de Griffie en de afdeling Bestuur, Communicatie en Financiën. De opdracht van de werkgroep luidt: *"Formuleer aanbevelingen voor het opstellen van de programmabegroting ter verbetering van de leesbaarheid"*.

De werkgroep heeft thans een drietal concrete aanbevelingen gedaan voor de nog op te stellen programmabegroting 2009. De werkgroep stelt voor deze aanbevelingen in de vorm van een brief van het presidium aan het college aan het te bieden. De conceptbrief met bijlagen is bijgevoegd.

De werkgroep is voornemens nog dit jaar nadere aanbevelingen te doen over de indeling en opbouw van de (deel)programma's waaronder het inzichtelijk maken van de beoogde maatschappelijke effecten en de daarvoor uit te voeren activiteiten. Deze aanbevelingen, die eveneens in de vorm van een conceptbrief aan u worden aangeboden, kunnen dan worden betrokken bij de voorbereiding van de programmabegroting 2010.

Het Presidium wordt verzocht in te stemmen met de aanbevelingen van de werkgroep voor de programmabegroting 2009 en deze door middel van bijgevoegde brief onder de aandacht van het college te brengen.

Postbus 36
1780 AA Den Helder

Drs. F. Bijlweg 20
1784 MC Den Helder

www.denhelder.nl
info@denhelder.nl

telefoon (0223) 67 1200
fax (0223) 67 1201

het college van burgemeester en wethouders van
Den Helder
Postbus 36
1780 AA DEN HELDER

datum: 28 maart 2008 / conceptbrief aan het college.doc
kenmerk:
afdeling: Raadsgriffie
contactpersoon: dhr. R. De Jonge
doorkiesnummer: 8104
bijlagen: Diverse
onderwerp: Aanbevelingen programmabegroting 2009.

Geacht college,

De programmabegroting is één van de belangrijkste planning & controlinstrumenten die door de raad wordt vastgesteld. Het is dan ook van wezenlijk belang dat de programmabegroting voor raadsleden voldoende overzichtelijk en inzichtelijk is, zodat zij goede afwegingen kunnen maken en deze ook op een goede wijze kunnen uitdragen. Een hoge mate van transparantie komt daarnaast het wederzijds vertrouwen tussen raad en college ten goede.

Wij zijn van mening dat de leesbaarheid van de programmabegroting voor verbetering vatbaar is en een hoge prioriteit geniet. Dit heeft er toe geleid dat er vanuit de raad een werkgroep is geformeerd met de volgende opdracht: *"Formuleer aanbevelingen voor het opstellen van de programmabegroting ter verbetering van de leesbaarheid."*

De werkgroep Verbetering leesbaarheid begroting heeft, met ondersteuning van de griffie en de afdeling BCF, een aantal concrete aanbevelingen gedaan voor de nog op te stellen programmabegroting 2009. Het presidium ondersteunt deze aanbevelingen en verzoekt u de volgende aanbevelingen te betrekken bij de voorbereidingen voor de programmabegroting 2009.

Aanbeveling 1:

Bij de programmabegroting en de voorjaarsnota een samenvatting voegen die primair bedoeld is voor de raadsleden als oplegger en leeswijzer bij de begroting c.q. voorjaarsnota en daarnaast ook geschikt is voor externe communicatie.

Toelichting.

De voorkeur gaat uit naar een samenvatting van twee A4'tjes. De samenvatting dient "luchtig" geschreven te worden, waarbij teksten worden afgewisseld met foto's. Per programma in het kort de "highlights" weergeven met daarnaast een samenvattend financieel overzicht. Als voorbeeld spreekt de begroting 2008 in één oogopslag van de gemeente Enkhuizen (zie bijlage 1) het meest aan, afgezien van het lettertype. Er wordt een normaal lettertype voorgestaan. Wij verzoeken u bedoelde samenvatting gelijktijdig met de concept-programmabegroting (2009) en de voorjaarsnota beschikbaar te stellen.

Aanbeveling 2:

Bij de programmabegroting een bijlage Reserves en Voorzieningen voegen, waarbij inzicht wordt gegeven in het verloop van de reserves en voorzieningen en de begrote mutaties.

Toelichting.

Het overzicht "Stand en verloop reserves en voorzieningen" van de gemeente Utrecht (zie bijlage 2) wordt als een overzichtelijk voorbeeld genoemd. Op enkele A4'tjes is inzicht gegeven in de stand en het verloop van de reserves en voorzieningen.

Maar ook de opzet van de gemeente Tilburg (zie bijlage 3) spreekt aan, waarbij inzichtelijk is gemaakt ten gunste van welke projecten de geraamde onttrekkingen plaatsvinden. Op deze wijze is helder gemaakt hoe gereserveerde gelden worden ingezet. Wij verzoeken u een bijlage bij de programmabegroting 2009 te ontwikkelen op basis van deze voorbeelden.

Aanbeveling 3:

Bij het opstellen van de programmabegroting centrale regie te voeren op de redactie en de beleidstoelichtingen in heldere, voor een ieder begrijpbare, bewoordingen weer te geven.

Toelichting.

De programmabegroting is een redelijk omvangrijk en voor een raadslid of een burger lastig te doorgronden instrument. Door de verschillende programma's op een overzichtelijk manier op te zetten en daarbij heldere en duidelijke taal te gebruiken, kan hierin verbetering worden aangebracht. Ook uniformiteit in het gebruik van schema's, diagrammen en dergelijke draagt bij aan de leesbaarheid.

Voorts kondigen wij aan dat wij, op aangeven van de Werkgroep verbetering leesbaarheid begroting, voornemens zijn uw college nog dit jaar nadere aanbevelingen te doen over de indeling en opbouw van de (deel)programma's waaronder het inzichtelijk maken van de beoogde maatschappelijke effecten en de daarvoor uit te voeren activiteiten. Deze aanbevelingen kunnen dan worden betrokken bij de voorbereiding van de programmabegroting 2010.

De werkgroep zal hiervoor gebruik maken van externe expertise en programmabegrotingen van andere gemeenten.

Door de afdeling BCF is aangegeven dat de programmabegroting ook één van de verbeterpunten is in het kader van de versterking van de planning & controlfunctie en dat, mits uw college en de directie hieraan voldoende prioriteit toekent, ook vanuit de ambtelijke organisatie dit jaar activiteiten worden ondernomen ter verbetering van de programmabegroting.

In aansluiting hierop verzoeken wij u hierbij een hoge prioriteit toe te kennen aan de verbetering van de programmabegroting en de ambtelijke activiteiten in dit kader af te stemmen met de inspanningen van de werkgroep Verbetering leesbaarheid programmabegroting.

Graag zien wij een reactie van uw college op de bovengenoemde aanbevelingen op korte termijn tegemoet.

rdj/

Hoogachtend,
Het Presidium van Den Helder,
namens deze,

Mr. drs. M. Huisman, griffier

Opgenomen bijlagen:

1. Begroting in één oogopslag van de gemeente Enkhuizen;
2. "Stand en verloop reserves en voorzieningen" van de gemeente Utrecht;
3. "Overzicht van voorstellen t.l.v./t.g.v. reserves en voorzieningen" van de gemeente Tilburg;

Begroting 2008

in één oogopslag

Enkhuizen is in de greep!

Onder de noemer 'Enkhuizen in de greep' stond de gemeente de afgelopen jaren in het teken van bezuinigingen en soms drastische maatregelen. Er moest immers ruim 2 miljoen worden bezuinigd. Dit jaar is het niet alleen gelukt een sluitende meerjarenbegroting te presenteren, er is zelfs weer geld beschikbaar voor nieuw beleid. Dat wil nog niet zeggen dat het om flante bedragen gaat, maar volgend jaar kan bijvoorbeeld € 156.000 extra worden ingezet voor nieuwe ontwikkelingen.

De gemeenteraad is voorgesteld geld vrij te maken voor Vijfwijligerswerk West-Friesland, Impuls opvoedingsondersteuning en lokale mantelzorg. Ook zal worden geïnvesteerd in speelplaatsen en onderwijsvoorzieningen. Verder zal op het gebied van verkeer en onderhoud veel gaan gebeuren, zoals het herinrichten van de Paktuinen en de Dijk. De aanpassing van wegen rond de Ouwagiesbrug, het herstructureren van Plan-Noord en het verder uitbreiden van fietsvoorzieningen zijn zaken die wij door de verbeterde financiële positie kunnen oppakken. Nu de bezuinigingsmaatregelen hun vruchten hebben afgevoerd, stijgen de belastingen niet verder dan met het inflatiecijfer.

Deze begroting in één oogopslag (BEO) biedt u een verkort overzicht van zaken waaraan de gemeente Enkhuizen het geld in 2008 wil uitgeven. De gemeenteraad geeft tijdens de begrotingsvergadering in november aan of zij akkoord gaat met de voorstellen zoals die nu bekend zijn. Was het in voorgaande jaren nog kleven waarop moest worden bezuinigd, nu kan weer worden gekozen waaraan we het extra geld uitgeven. Ik ben blij te kunnen melden dat het financieel goed gaat met Enkhuizen. Dat zullen we in de toekomst terugzien in de kwaliteit van onze stad en omgeving. Enkhuizen is in de greep!

Met vriendelijke groet

Jan Franx
Wethouder Financien

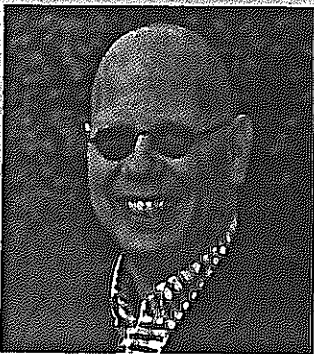


Foto: Fotostudio Purter

Welzijn, cultuur en sport

Saldo 2008: € 3.008.000

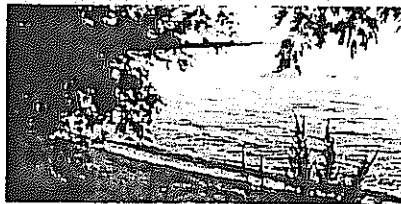


Het beleid uit het programma Welzijn, Cultuur en Sport kent verschillende onderdelen, bijvoorbeeld het ouderenbeleid, het jeugdbeleid en de maatschappelijke dienstverlening. Het is onder andere gericht op de bevordering van samenhang in de wijken, burgerparticipatie, de aanwezigheid en toegankelijkheid van voorzieningen voor alle burgers van Enkhuizen en het voorkomen van sociale uitsluiting. In 2008 gaat de aandacht onder meer uit naar het verder vormgeven van de Wet maatschappelijke ondersteuning (Wmo). Er is al één zorgloket waar de burger terecht kan voor het aanvragen van huishoudelijke verzorging en voorzieningen in het kader van de Wmo. In 2008 wordt ook het steunpunt Mantelzorg en zorgvrijwilligers hierin ondergebracht. Op het gebied van sport worden diverse projecten uitgevoerd: Karjers in de sport, Sportfreaks en Community in beweging.

Economie

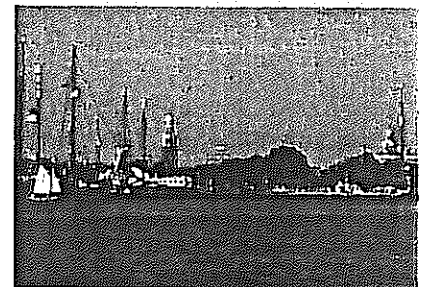
Saldo 2008: € 74.000

Het doel van het beleid op het gebied van economische zaken, toerisme en recreatie is het bevorderen van de regionale en lokale economie, de werkgelegenheid, het toerisme en de recreatieve voorzieningen in de gemeente Enkhuizen. Binnen dit programma vallen ook de onderdelen markten, de gemeentelijke camping en de exploitatie van grond. In samenwerking met het Ontwikkelingsbedrijf Noord-Holland-Noord worden in 2008 projecten opgestart die de aansluiting onderwijs en bedrijvigheid verder optimaliseren. Bijvoorbeeld door het realiseren van stageplaatsen. Er worden diverse maatregelen getroffen om het kernwinkelgebied aantrekkelijk te maken en te houden voor het winkelende publiek en de toeristen. Ook wordt ingezet op het stimuleren van (nautisch verbonden) bedrijvigheid, onder meer door het uitgeven van bedrijfsgrond. Het promotieplan voor toeristisch Enkhuizen wordt in samenwerking met het Toeristisch Platform Enkhuizen verder uitgebouwd en het recreatiegebied Enkhuizer Zand wordt opgewaarderd.



Havens

Saldo 2008: € 1.366.000



Dit programma omvat alle zaken met betrekking tot de havens, vaarten en grachten, waaronder het beheer en onderhoud. De gemeente Enkhuizen wil met het havenprogramma naar een aanduiding als eerste klas watersportaccommodatie door middel van een verdere verbetering van de veiligheid, klantgerichtheid, efficiency en uitstraling van de havens. Ook zet de gemeente zich in voor verdere uitbreiding en optimalisering van de infrastructuur voor het watersporttoerisme. In 2008 wordt onder meer gewerkt aan een meerjarige visie op het havengebruik en de ontwikkelingsmogelijkheden. Het gebruik van de Gependam door watersporters en de beroepsvaart wordt verder gestimuleerd. Ook wordt bedrijfsmatig gebruik van de laad- en loswal beter georganiseerd en bekendgemaakt bij de mogelijke doelgroepen.

Veiligheid

Saldo 2008: € 1.458.000

Het beleid is gericht op de duurzame sociale en fysieke veiligheid op het gebied van wonen, werken en recreëren binnen de gemeente Enkhuizen. Naast een goed uitgeruste brandweerorganisatie die de veiligheid in Enkhuizen waarborgt, beschrijft dit programma de voorbereiding op grote calamiteiten en rampen, integrale veiligheid, bewaking, handhaving en vergunningverlening. In 2008 wordt onder meer het in 2006 vastgestelde rampenplan opnieuw nader uitgewerkt en verlijnd. In opdracht van het Rijk worden de veiligheidsrisico's van panden geïnventariseerd. Diverse projecten op het gebied van veiligheid worden uitgevoerd, waaronder: veilig uitgaan, het voorkomen van autocriminaliteit, het voorkomen van fietsendiefstal en het tegenhouden van overlast door de jeugd.

Verkeer en vervoer

Saldo 2008: € 1.905.000

Verkeer en vervoer richt zich beleidsmatig op het harmonieuze gebruik van de verkeersvoorzieningen in de gemeente Enkhuizen door de verschillende verkeersdeelnemers. Het Verkeersplan 2005-2015 is hierbij de 'dienstregeling' waarin de aspecten leefbaarheid, veiligheid en bereikbaarheid gezamenlijk terugkomen. In 2008 richt de gemeente zich onder meer op het verhogen van de verkeersveiligheid, het verbeteren van de bereikbaarheid van de verschillende voorzieningen in de stad, het realiseren van een adequaat parkeerbeleid en het bevorderen van het gebruik van openbaar vervoer.

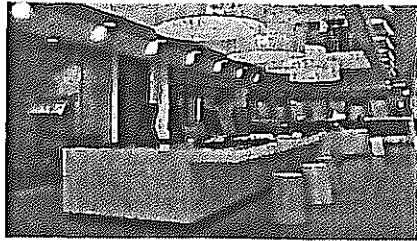
Openbare werken

Saldo 2008: € 1.010.000

Het programma openbare werken bestaat uit de beleidsvelden openbaar groen en riolering. Door een goed onderhoud van het groen wordt de kwaliteit van de gemeente Enkhuizen en haar leefbaarheid vergroot en door bewoners en bezoekers als aangenaam ervaren. Het beleidsveld riolering omvat het beheer en onderhoud van de riolering, strengen, kolken en bijbehorende gemalen en pompen. De kwaliteit van de wijk wordt niet alleen bepaald door inspanningen vanuit de gemeente. Er ligt ook een taak voor ondernemers, bewoners, wijkraden en woningcorporaties. Door middel van periodieke inspecties en planmatig- en groot onderhoud, wordt er naar gestreefd het kwaliteitsniveau in 2008 ten minste te handhaven. Door het houden van schouwranden en het informeren en betrekken van wijkraden bij gemeentelijke projecten, wordt getracht de betrokkenheid van burgers bij de openbare buitenruimte te vergroten.

Bestuurlijke organisatie

Saldo 2008: € 2.605.000



Het beleid richt zich op een optimale dienstverlening aan de burger. Hierbij moet worden gedacht aan de klantcontacten tussen burgers en gemeente en de wijze waarop de gemeente bezwaar- en beroepsprocedures afhandelt. De gemeente wil haar dienstverlening aan de burger zoveel mogelijk via één loket aanbieden. De vraag van de burger staat hierbij centraal. De website van de gemeente is een belangrijk middel om burgers te informeren over haar dienstverlening. Ook is op de website uitgebreide informatie te vinden over besluitvormingsprocessen. In 2008 wil de gemeente Enkhuizen een grote slag maken wat betreft het optimaliseren van de dienstverlening aan de burger. Bijvoorbeeld door het uitbreiden van het productenaanbod via het digitaal loket en het optimaliseren van het Servicepunt.

Onderwijs en kinderopvang

Saldo 2008: € 1.929.000

Het beleid van het programma onderwijs en kinderopvang schept voorwaarden voor deelname van de inwoners van Enkhuizen aan de samenleving. Onderdelen van het beleid zijn onder andere gericht op het handhaven van de leerplichtwet, het terugdringen van voortijdig schoolverlaten, het bevorderen van deelname van peuters aan peuterspeelzaken en het waarborgen van de fysieke bereikbaarheid van het speciaal en bijzonder onderwijs. In 2008 wordt onder meer uitvoering gegeven aan het meerjarenplan onderwijshuisvesting. Ook is aandacht voor het voorkomen van taalachterstanden in het basisonderwijs en bij kinderen in de peuterspeelzaal leeftijd.

Sociale voorzieningen en werkgelegenheid

Saldo 2008: € 4.326.000

Het beleid is gericht op de actieve deelname van de inwoners van Enkhuizen aan het maatschappelijke leven. Hierbij kan worden gedacht aan het waarborgen van een inkomensvoorziening, de begeleiding naar werk, financiële ondersteuning voor diegene die lang op een minimuminkomen zijn aangewezen en de inburgering van vreemdelingen in verband met nieuwe wetgeving. In 2008 wordt onder meer uitvoering gegeven aan de aanbevelingen uit de nieuwe nota lokaal gezondheidsbeleid 2008-2012. Ook wordt het milieubeleidsplan 2007 op verschillende onderdelen vertaald in werkplannen en worden diverse projecten uitgevoerd op het gebied van handhaving, geluid, bodem, energie en lucht.

Volksgesondheid en milieu

Saldo 2008: € 870.000

Het programma Volksgesondheid en Milieu stelt zich ten doel met een zo gering mogelijke belasting een duurzame ontwikkeling te realiseren op het gebied van natuur en milieu. Uitgangspunt is dat dit niet ten koste gaat van de economische mogelijkheden en de gezondheid en het welzijn van de mensen. Er bestaat dus een relatie met de volksgesondheid. In 2008 wordt onder meer uitvoering gegeven aan de aanbevelingen uit de nieuwe nota lokaal gezondheidsbeleid 2008-2012. Ook wordt het milieubeleidsplan 2007 op verschillende onderdelen vertaald in werkplannen en worden diverse projecten uitgevoerd op het gebied van handhaving, geluid, bodem, energie en lucht.

Ruimtelijke ordening en volkshuisvesting

Saldo 2008: € 751.000

Onder dit programma vallen de beleidsvelden bouw- en woningtoezicht, het monumentenbeleid, het gemeentelijk volkshuisvestingsbeleid, en het gehele beleidsterrein ruimtelijke ordening. Met de verschillende ruimtelijke ordeningsinstrumenten wordt beoogd een goede ruimtelijke kwaliteit tot stand te brengen in Enkhuizen. Het gemeentelijk volkshuisvestingsbeleid is erop gericht zo goed mogelijk te voorzien in de behoefte van de inwoners aan een goede woonkwaliteit. Het stedelijk vernieuwingsbeleid stelt de condities voor de instandhouding en vooral ook verbetering van de kwaliteit van het woon-, werk-, productie- en leefmilieu in Enkhuizen. Het monumentenbeleid richt zich op de bescherming van het monumentale karakter van Enkhuizen, de instandhouding en verbetering van de kwaliteit van het rijke monumentenbezit en de samenwerking met diverse partijen. Met de uitvoering van het gemeentelijk bouw- en woningtoezicht wil de gemeente een goede kwaliteit van de bebouwde omgeving realiseren. In 2008 gaat de aandacht onder meer uit naar de ontwikkeling van nieuwe woonlocaties (bijvoorbeeld nieuwbouw Kadijken), de herstructurering van Enkhuizen-Noord, de uitbreiding en herstructurering van bedrijventerreinen en de opwaardering van het recreatiegebied Enkhuizer Zand. Om het archeologisch cultuurofgoed bij bodemverstoringen veilig te stellen wordt een archeologiebeleid ingevoerd.

Inkomsten 2008

Rente en dividenden	€ 925.000
Liggelden, huren en pachten	€ 1.636.000
Exploitatie bouwgrond en goederen	€ 767.000
Overige goederen	€ 1.646.000
Belastingopbrengsten en afvalstoffenheffing	€ 6.095.000
Rijksbijdragen	€ 21.452.000
Inkomensverdrachten	€ 304.000
Opname reserves en voorzieningen	€ 775.000
Kostenplaatsen en interne verrekeningen	€ 107.000
Interne verrekeningen	€ 1.486.000
bouwgrondexploitatie	€ 35.189.000

€ 35.189.000

Uitgaven 2008

Bestuurlijke organisatie	€ 2.668.000
Veiligheid	€ 1.526.000
Verkeer en vervoer	€ 1.919.000
Openbare werken	€ 2.224.000
Onderwijs en kinderopvang	€ 2.126.000
Soc. Voorziening en werkgelegenheid	€ 8.086.000
Volksgesondheid en milieu	€ 3.459.000
Weldin, cultuur en sport	€ 3.405.000
Ruimtelijke ordening en volkshuisvesting	€ 1.661.000
Economie, toerisme en recreatie	€ 3.795.000
Havens	€ 1.984.000
Overige uitgaven	€ 644.000
Onvoorzien	€ 80.000
Schulden	€ 319.000
In reserves en voorzieningen	€ 319.000

€ 34.096.000

Begrotingsnultje 2008 € 1.093.000

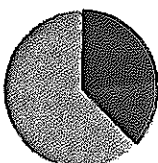
De gemeenteraad neemt op 13 november 2007 een besluit over de begroting. U kunt de volledige begroting inzien op het stadskantoor, Hoogstraat 11, of via onze website www.enkhuizen.nl.

Kerngegevens

A. Sociale Structuur	Werkelijk	Prognose
	01-01-2007	01-01-2008
Aantal inwoners	17.826	17.900
Waarvan van jongeren (t/m 19 jaar)	4.251	4.250
Waarvan 20 t/m 64-jarigen	11.088	11.100
Waarvan ouderen (vanaf 65 jaar)	2.487	2.550
Ouderen vanaf 75 jaar	1.083	1.100

Indien de bevolkingsopbouw grafisch wordt weergegeven, ontstaat het volgende beeld:

Per 1 januari 2008 (prognose)

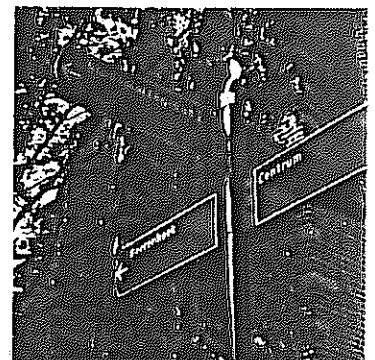


- waarvan jongeren (t/m 19 jaar)
- waarvan van 20 t/m 64-jarigen
- waarvan ouderen (vanaf 65 jaar)

Aantal huishoudens met een laag inkomen	2.600	2.600
Aantal periodiek bijstandsgerechtigden	214	203
Aantal inwoners minderheden	713	713

B. Fysieke structuur	Werkelijk	Prognose
	01-01-2007	01-01-2008
Oppervlakte land in hectares	1.240	1.240
Oppervlakte binnenwater in hectares	218	218
Oppervlakte buitenwater in hectares	10.000	10.000
Oppervlakte bebouwing	98	98
Oppervlakte historische kernen	54	54
Lengte historisch water	10.700	10.700
Historische woningen in historische kernen	2.330	2.330
Aantal kernen	1	1
Aantal woningen	8.113	8.168
Aantal wooneenheden	146	149
Lengte van de wegen in kilometers	84	84
Lengte van fiets- en voetpaden in kilometers	70	70

C. Financiële structuur	Begroting 2007	Begroting 2008	Begroting 2007	Begroting 2008
	Totaal	Totaal	Per inwoner	Per inwoner
Gewone uitgaven	€ 34.516.315	€ 35.189.306	€ 1.936	€ 1.966
Investerings	€ 49.392.169	€ 57.663.436	€ 2.771	€ 3.221
waarvan voor grondexploitatie	€ 4.609.908	€ 6.075.668	€ 259	€ 339
Opbrengst belastingen en retributies	€ 7.175.445	€ 7.428.849	€ 403	€ 415
Algemene uitkering gemeentefonds	€ 16.685.000	€ 17.364.000	€ 936	€ 970
Langlopende leningen	€ 34.906.300	€ 32.096.372	€ 1.958	€ 1.793
Reserves	€ 10.203.628	€ 12.172.607	€ 572	€ 680
Voorzieningen	€ 2.871.825	€ 5.029.520	€ 161	€ 281



Programmabegroting 2008

Gemeente Utrecht

Bijlage 2: Stand en verloop reserves

	1/1/2008	Toevoeging 2008	Onttrekking 2008	31/12/2008
Algemene reserve	147.420	14.620	32.912	129.128
Algemene dekkingsreserve	12.311	0	0	12.311
Dienstbedrijfsreserves	4.349	8.287	3.140	9.496
Dienstbedrijfsreserves gr	-52.600	0	0	52.600-
Algemene reserve	111.480	22.907	36.052	98.335
Openbare orde en (wijk)veiligheid	7.087	0	0	7.087
Economische zaken	3.500	0	0	3.500
Onderwijs, educatie en bibliotheek	21.172	2.137	919	22.390
Cultuur	3.240	1.763	784	4.219
Welzijn	10.514	0	559	9.955
Sport	5.647	1.593	175	7.065
Sociale zaken en arbeidsmarktbeleid	24.838	0	3.234	21.604
Volksgesondheid	3.247	0	487	2.760
Wonen en monumenten	35.967	0	5.794	30.173
Beheer openbare ruimte	20.531	1.375	920	20.986
Stedelijke Ontw	51.886	350	4.565	47.671
Leidsche Rijn	12.815	0	0	12.815
Stationsgebied	3.504	0	0	3.504
Milieu en duurzaamheid	46-	233	864	677-
Bereikbaarheid	5.368	354	819	4.903
Sociale Infrastructuur	7.376	0	0	7.376
Lokale democratie	8.328	51	215	8.164
Publieksdienstverlening	708	54	0	762
Jeugd	335	0	0	335
Integratie en diversiteit	940	875	0	1.815
Middelen	180.270	1.000	6.114	175.156
Algemene Ondersteuning	11.022	1.214	57	12.180
Reserves ten behoeve van vaste activa	24.775	0	0	24.775
Bestemmingsreserves	443.024	11.000	25.506	428.518
Totaal Reserves	554.505	33.907	61.559	526.853

Bijlage 3: Stand en verloop voorzieningen

	1/1/2008	Toevoeging 2008	Onttrekking 2008	31/12/2008
Openbare orde en (wijk)veiligheid	240	0	0	240
Onderwijs, educatie en bibliotheek	160	0	0	160
Cultuur	0	0	0	0
Sport	0	0	0	0
Sociale zaken en Arbeidsmarktbeleid	0	0	0	0
Volksgesondheid	297	0	0	297
Beheer openbare ruimte	1.490	990	411	2.069
Stedelijke Ontwikkeling	527	0	0	527
Leidsche Rijn	48.600	0	0	48.600
Stationsgebied	51.272	0	0	51.272
Democratie	102	0	0	102
Algemene middelen	84.125	0	0	84.125
Algemene Ondersteuning	9.610	5.528	0	15.138
Diensten zonder risico verzekering	0	0	0	0
Risicovoorzieningen	196.423	6.518	411	202.530
Openbare orde en veiligheid	289	0	0	289
Economische zaken	237	0	0	237
Onderwijs, educatie en bibliotheek	0	0	0	0
Cultuur	0	0	0	0
Sport	0	0	0	0
Sociale zaken en arbeidsmarktbeleid	0	0	0	0
Volksgesondheid	0	0	0	0
Stedelijke ontwikkeling	26.262	980	0	27.242
Milieu en duurzaamheid	283	0	0	283
Algemene middelen	651	0	0	651
Algemene Ondersteuning	19.195	2.285	0	21.480
Kosten egalisatievoorzieningen	46.917	3.265		50.182
Economische zaken	2.633	2.655	0	5.288
Onderwijs, educatie en bibliotheek	1.459	656	656	1.459
Cultuur	537	1.264	0	1.801
Welzijn	36	0	0	36
Sociale zaken en arbeidsmarktbeleid	51.328	44.391	49.617	46.102
Volksgesondheid	2.178	453	0	2.631
Stedelijke ontwikkeling	9.733	9.187	0	18.920
Milieu en duurzaamheid	31.403	0	0	31.403
Sociale infrastructuur	43.446	36.245	0	79.691
Jeugd	722	0	0	722
Integratie en diversiteit	1.617	0	0	1.617
Van derden ontvangen bestemmingsbedragen	196.423	6.518	411	202.530
Totaal Voorzieningen	388.432	104.633	50.684	442.381

Bijlage 6 Reserves en voorzieningen

Overzicht van voorstellen t.l.v. / t.g.v. reserves en voorzieningen

Bedragen x € 1.000,-

t.l.v. = -/
t.g.v. = +

Voorstel	Nr. R/V	Reserve / voorziening	2007	2008	2009	2010	2011	Toelichting / onderwerp
Reserves								
NB08.GO.36	R.1.30	Res. grootschalige investeringswerken (RGI)	-1.095	-673	-2.461	-3.626	Bereikbaarheidsmaatregelen Binnenstad (Cityring)	
NB08.GO.36	R.1.30	Res. grootschalige investeringswerken (RGI)	-3.080	-5.204			Bereikbaarheidsmaatregelen Binnenstad (Pushaven)	
NB08.GO.47	R.1.30	Res. grootschalige investeringswerken (RGI)	-1.100	-400			Groenontwerp Binnenstad	
NB08.GO.53	R.1.30	Res. grootschalige investeringswerken (RGI)	-2.265	-1.456			Herinrichting binnenstad	
NB08.CS.49	R.1.31	Res. organisatievernieuwing (ROO)	-52				Preventieve bedrijfsdoortlichting	
NB08.CS.49	R.1.32	Res. Ontwikkeling Informatisering (ROI)	-28				Preventieve bedrijfsdoortlichting	
NB08.SE.29	R.2.41	Reserve fysieke stadseconomie	-100	-100			Verlevendiging Centrum zondag	
NB08.BO.01	R.2.43	Reserve fonds culturele vernieuwing	-62	-62			Makershuis centraal en oost	
NB08.BO.46	R.2.44	Res. Bodem en geluid	-200	-195			Gewijz. Voorstel Bodemsanering	
NB08.BO.18	R.2.49	Res. Allemaal Tilburgers	-59				Continuering Sociaal projectleiders	
NB08.BO.38	R.2.50	Bestemmingsreserve Essent	-550	-150	-50	-50	Inv. in DZH - publieksactie	
NB08.BO.39	R.2.50	Bestemmingsreserve Essent	-94	-94			Inv. in DZH - bestaande part. bouw	
NB08.BO.40	R.2.50	Bestemmingsreserve Essent	-2.000		-93		Inv. in DZH - openbare gebouwen	
NB08.BO.41	R.2.50	Bestemmingsreserve Essent	-1.000				Inv. in DZH - frisse scholen	
NB08.BO.42	R.2.50	Bestemmingsreserve Essent	-150	-150	-150	-150	Inv. in DZH - verbetering kwaliteit leefomgeving	
NB08.BO.43	R.2.50	Bestemmingsreserve Essent	-225	-225	-225	-225	Inv. in DZH - stimulering duurzaam ondernemen	
NB08.GO.45	R.2.50	Bestemmingsreserve Essent	-700	-700	-700	-700	Inv. in DZH - boomwortelopdruk	
NB08.GO.44	R.2.50	Bestemmingsreserve Essent	-5.000				Inv. in DZH - kades industriehaven Loven	
NB08.PU.22	R.2.50	Bestemmingsreserve Essent	-3.228				Onttrekking tgv Armoedebeleid	
NB08.BO.35	R.2.50	Bestemmingsreserve Essent		-5.677	-5.300		Parkeren gebonden sporters Stappegoor	
NB08.GO.32	R.3.32	Reserve bovenwijkse voorzieningen					Enschotsebaan, aansluiting Burg. Bechtweg	
NB08.GO.31	R.3.33	Reserve herstruct. uit erfpachtoorzettingen	6.319				Doorstort 2e geldstroom Res.Herstruct.	
NB08.GO.31	R.3.33	Reserve herstruct. uit erfpachtoorzettingen	-2.500				Voeding en onttrekking ivm Plan Quirijnboulevard	
NB08.GO.48	R.3.41	Bestemmingsreserve Steenfabriek	178	178	178	178	Instellen bestemmingsreserve Steenfabriek	
NB08.PU.30	R.4.30	Bestemmingsreserve Wwb i-deel	-290	-290	-290	-290	Dekking tekort WWB i-deel	
NB08.PU.24	R.4.35	Bestemmingsreserve armoedebeleid	-2.330	-1.673	-1.673	-1.673	Participatiegelden	
NB08.PU.25	R.4.35	Bestemmingsreserve armoedebeleid	3.228				Actieprogramma De cirkel doorbreken	
NB08.PU.22	R.4.35	Bestemmingsreserve armoedebeleid					Storting tlv BR Essent	
NB08.PU.23	R.4.35	Bestemmingsreserve armoedebeleid					Structurele dekking Armoedebeleid	
NB08.BO.09	R.4.36	Bestemmingsreserve WVG/WMO	-150				Impulsbudget WMO	
NB08.BO.10	R.4.36	Bestemmingsreserve WVG/WMO	-30				Trajectbegeleiding mantelzorgers	
NB08.BO.11	R.4.36	Bestemmingsreserve WVG/WMO	-290	-290	-290	-290	Loket Z Reeshof	

Bijlage 6 Reserves en voorzieningen

Voorstel	Nr. R/V	Reserve / voorziening	2007	2008	2009	2010	2011	Toelichting / onderwerp
NB08.BO.12	R.4.36	Bestemmingsreserve WVG/WMO			-530	-530	-530	
NB08.GO.31	R.8.32	Beleggingsfonds 2000	-6.319					Doorstort 2e geldstroom Res.Herstruct.
Voorzieningen								
NB08.BO.33	V.2.13	Voorziening openbaar vervoer	-306	-141	-141	-141		Transferiummodel snelle pendeldienst
NB08.BO.34	V.2.13	Voorziening openbaar vervoer		-20	-5.881	-20	-20	Reservering Spoorzone
NB08.BO.02	V.2.23	Voorziening BDU-SIV		-150	-150	-150	-150	Jongerenparticipatie
NB08.BO.04	V.2.23	Voorziening BDU-SIV		-200	-300	-300	-300	Zorghuis
NB08.BO.05	V.2.23	Voorziening BDU-SIV		-82	-82			Time-out voorziening
NB08.BO.06	V.2.23	Voorziening BDU-SIV		-95	-95	-95	-95	Huiselijk geweld
NB08.BO.08	V.2.23	Voorziening BDU-SIV		-17	-17	-17	-17	Blauwe maan
NB08.BO.13	V.2.23	Voorziening BDU-SIV		-40	-40	-40	-40	Jur.EHBO/Rechtswinkel
NB08.BO.16	V.2.23	Voorziening BDU-SIV		-175				Moedercentrum de Ketting
NB08.BO.14	V.2.23	Voorziening BDU-SIV		-168				Missionair Servicecentrum Tilburg
NB08.PU.26	V.4.07	Voorziening Werk en inkomen (S&A) (w-deel)			-168		pm	Uitbreiding formatie en continuering projecten SHV
Ruimtescheppende maatregelen								
RM08.BO.06	R.2.48	Best.reserve herkapitalisatie Interogas	-2.111	95	95	95	95	Vrijval door opheffen reserve
RM08.BO.06	R.2.48	Best.reserve herkapitalisatie Interogas		500	500	500	500	Compensatie dividend vervalt (lagere exploitatiebaten)
RM08.GO.08	R.3.10	Egalisatiereserve gebouwenexploitatie		-500	-500	-500	-500	Afdracht vanuit Gebouwenexpi. (hogere storting result.)
RM08.GO.08	R.3.10	Egalisatiereserve gebouwenexploitatie		771	771	771	771	Afdracht vanuit Gebouwenexpi. (hogere vrijval tgv am)
RM08.PU.07	R.4.30	Bestemmingsreserve Wwb i-deel		-771	-771	-771	-771	Bez. Casemanagement - lagere caseload en i naar w deel
RM08.PU.07	R.4.30	Bestemmingsreserve Wwb i-deel						Bez. Casemanagement - vrijval tgv alg. middelen
RM08.BD.10	R.5.01	Algemene bedrijfsreserve BAT		-1.000				Vrijval ABR BAT - Storting in egalisatievz ASH
RM08.BO.04	V.2.23	Voorziening BDU-SIV		350	450	450	450	Medicinale heroïneverstrekking
RM08.PU.07	V.4.07	Voorziening Werk en inkomen (S&A) (w-deel)		-596	-596	-596	-596	Bez. Casemanagement
Herijkingen								
HY08.GO.xx	R.1.30	Res. grootschalige investeringswerken (RGI)	-1.159	455	455	455	227	Herijking voorfinanciering 400m ijsbaan
HY08.BO.xx	V.2.13	Voorziening openbaar vervoer	309	265	265	27	11	Rentetoekening VZ OV
HY08.PU.xx	V.4.06	Egalisatie ASH	-616					Herijking - Ten gunste van de tarieven gebracht
HY08.PU.xx	V.4.05	Egalisatie Rioolrecht	-322	-322				Herijking - Ten gunste van de tarieven gebracht

Programmabegroting 2008 (bedragen x € 1.000,-)

INCLUSIEF voorstellen nieuw beleid en bezuinigingen

Dienst	Nr. R/V	Naam reserve / voorziening	SALDO 01-jan-07	MUTATIES 2007	SALDO 01-jan-08	MUTATIES 2008	SALDO 01-jan-09	MUTATIES 2009	SALDO 01-jan-10	MUTATIES 2010	SALDO 01-jan-11	MUTATIES 2011	SALDO 01-jan-12
		RESERVES											
CS	R.1.01	Algemene Reserves	16.700	-1.124	15.576		15.576	0	15.576	0	15.576	0	15.576
BD	R.5.01	Algemene reserve	1.593	0	1.593		593	0	593	0	593	0	593
		Algemene bedrijfsreserve BAT		-1.000									
GO	R.3.10	Bestemmingsreserves -	455	0	455		455	0	455	0	455	0	455
GO	R.3.11	Egalisatiereserves	4.351	-1.331	3.020		1.572	-854	718	-482	236	-262	-26
SE	R.8.10	gebouwenexploitatie	931	-931	0		0	0	0	0	0	0	0
		Egalisatiereserve betaald parkeren											
		Reserve Egalisatie invoering BCF											
CS	R.1.20	Bestemmingsreserves -	24	-24	0		0	0	0	0	0	0	0
BO	R.2.20	Overhevelingsreserves	5.360	-5.285	75		0	0	0	0	0	0	0
GO	R.3.20	Overhevelingsreserve CS	3.216	-3.216	0		0	0	0	0	0	0	0
PU	R.4.20	Overhevelingsreserve BO	-111	111	0		0	0	0	0	0	0	0
BD	R.5.20	Overhevelingsreserve GO	0	0	0		0	0	0	0	0	0	0
BD	R.5.21	Overhevelingsreserve PU	11	-11	0		0	0	0	0	0	0	0
BR	R.6.20	Overh.res. BD (aangegane verplicht.)	38	-38	0		0	0	0	0	0	0	0
SE	R.8.20	Overhevelingsreserve BR	0	0	0		0	0	0	0	0	0	0
SE	R.8.21	Overhevelingsreserve SE	189	-189	0		0	0	0	0	0	0	0
		Overh.res. SE (aangegane verplicht.)											
CS	R.1.30	Bestemmingsreserves - Overige	54.653	-13.615	41.038		19.889	-7.781	12.108	-1.258	10.850	-2.480	8.370
CS	R.1.31	Reserve grootschalige	385	-335	50		0	0	0	0	0	0	0
CS	R.1.32	investeringswerken (RGI)	2.600	-943	1.657		1.704	78	1.782	81	1.863	85	1.948
CS	R.1.33	Reserve organisatievernieuwing	35	-35	0		0	0	0	0	0	0	0
BO	Vervalt	Reserve Ontwikkeling	4.794	-4.794									
		Informatisering (ROI)											
		Reserve viering 200-jarig bestaan											
		Tilburg											
		Reserve bestuurscie openbaar											
		onderwijs											

Bijlage 6 Reserves en voorzieningen

Dienst	Nr. R/V	Naam reserve / voorziening	SALDO 01-jan-07	MUTATIES 2007	SALDO 01-jan-08	MUTATIES 2008	SALDO 01-jan-09	MUTATIES 2009	SALDO 01-jan-10	MUTATIES 2010	SALDO 01-jan-11	MUTATIES 2011	SALDO 01-jan-12
BO	R.2.30	Bestemmingsreserve winstuitkering	991	5	996	-58	938	-60	878	-63	815	-66	749
BO	R.2.31	HNG	582	-500	82	100	182	-99	83	-9	74	-67	7
BO	R.2.34	Reserve beeldende kunst	94	6	100	21	120	-37	83	19	102	20	122
BO	R.2.35	Reserve mondiale bewustwording	3.661	-2.678	983	44	1.027	46	1.073	48	1.121	-1.121	0
BO	R.2.36	Reserve openbaar vervoer	1.662	-1.446	216	-131	85	4	89	4	93	4	97
BO	R.2.38	Achterstandsbeleid	7.347	-3.871	3.476	-3.476	0	0	0	0	0	0	0
BO	R.2.39	Reserve volkshuisvesting	233	-218	15	-7	8	-8	0	0	0	0	0
BO	R.2.41	Reserve kinderopvang	919	-203	716	-231	485	-243	242	6	248	20	268
BO	R.2.42	Reserve fysieke stadseconomie	410	-231	179	59	239	-238	0	383	383	-212	172
BO	R.2.43	Reserve buitengebied	1.274	-677	597	-144	453	-297	156	-85	71	-71	0
BO	R.2.44	Reserve fonds culturele vernieuwing	1.049	-140	909	-457	452	-452	0	0	0	0	0
BO	R.2.46	Reserve bodem- en geluidssanering	1.938	-485	1.453	-509	944	-676	268	-168	100	4	104
BO	R.2.47	Reserve onderhoud	681	-370	312	-206	106	-86	20	-9	11	-10	1
BO	R.2.48	Reserve stim.fonds hergebruik hist. panden	2.111	0	2.111	-2.111	0	0	0	0	0	0	0
BO	R.2.49	Reserve herkapitalisatie Intergas	832	-461	371	-316	55	0	55	0	55	0	55
BO	R.2.50	Reserve Allemaal Tilburgers	0	23.380	23.380	-13.947	9.433	-6.996	2.437	-1.218	1.219	-1.219	0
GO	R.3.30	Bestemmingsreserve Essent	10.723	-4.175	6.548	4.175	10.723	0	10.723	0	10.723	0	10.723
GO	R.3.31	Algemene bedrijfsreserve grondexpl. (ex. art. 9)	3.323	-3.323	0	24.904	24.904	5.967	30.871	2.256	33.127	4.061	37.188
GO	R.3.32	Algemene bedrijfsreserve grondexpl. (motie 11)	37.087	4.567	41.654	-10.788	30.866	-7.684	23.182	-560	22.622	-21.974	648
GO	R.3.33	Reserve bovenwijkse voorzieningen	12.598	-1.532	11.066	2.623	13.689	622	14.311	650	14.961	679	15.640
GO	R.3.34	Reserve herstruct. uit erfpachtomzettingen	1.481	-1.220	261	-88	173	-67	106	-70	36	499	534
GO	R.3.35	Reserve natuurontwikkeling	46.550	-2.493	44.057	-2.493	41.563	-2.493	39.071	-2.493	36.578	-2.493	34.085
GO	R.3.37	Reserve winstnemingsplannen exploitatieplannen	6.269	-269	6.000	0	6.000	0	6.000	0	6.000	0	6.000
GO	R.3.38	Reserve verplichtingen	1.558	-752	806	-806	0	0	0	0	0	0	0
GO	R.3.39	Stadsprogramma	0	0	0	0	0	0	0	0	0	0	0
GO	R.3.40	Reserve Lang cyclisch onderhoud	799	-107	692	-112	580	-117	463	-122	341	-128	213
GO	R.3.41	Reserve Verloederingbestaande stad	0	0	0	178	178	186	363	194	557	-557	0
PU	R.4.30	Bestemmingsreserve Steenfabriek	9.238	-3.653	5.585	-3.526	2.059	-2.059	0	0	0	0	0
PU	R.4.31	Bestemmingsreserve Wwb i-deel	855	-97	758	-76	682	-79	603	-83	520	-87	433
PU	R.4.34	Reserve Noodfonds stille armoede	12	1	13	1	14	1	15	1	16	1	17
PU	R.4.35	Bestemmingsreserve armoedebeleid	9.192	-2.903	6.289	1.054	7.343	-3.394	3.949	-1.931	2.018	-2.018	0

Bijlage 6 Reserves en voorzieningen

Dienst	Nr. R/V	Naam reserve / voorziening	SALDO 01-jan-07	MUTATIES 2007	SALDO 01-jan-08	MUTATIES 2008	SALDO 01-jan-09	MUTATIES 2009	SALDO 01-jan-10	MUTATIES 2010	SALDO 01-jan-11	MUTATIES 2011	SALDO 01-jan-12
PU	R.4.36	Bestemmingsreserve WVG/WMO	4.882	-1.810	3.072	-599	2.473	5	2.478	6	2.484	9	2.493
BD	R.5.30	Bestemmingsreserve uitbr. zwembad Reeshof	454	-454	0	0	0	0	0	0	0	0	0
BD	R.5.33	Reserve Herstructurering Sport	1.470	-1.395	75	3	78	4	82	-82	0	0	0
BD	R.5.35	Reserve Breedtesportimpuls	164	-164	0	0	0	0	0	0	0	0	0
BR	R.6.30	Bestemmingsreserve Personeel knelpunt BR	180	-121	59	-59	0	0	0	0	0	0	0
SE	R.8.30	Beleggingsfonds Bouwfonds	22.984	0	22.984	0	22.984	0	22.984	0	22.984	0	22.984
SE	R.8.32	Beleggingsfonds 2000	88.158	307	88.465	-5.998	82.467	47	82.514	49	82.563	51	82.614
		SUBTOTAAL RESERVES	376.985	-39.241	337.744	-36.653	301.091	-26.760	274.331	-4.937	269.395	-27.331	242.063
		VOORZIENINGEN											
CS	V.1.01	Voorziening voormalig personeel CS	683	-149	534	-77	457	-72	385	-67	318	-67	251
CS	V.1.02	Voorziening voormalig bestuur	5.829	-48	5.781	87	5.868	129	5.997	82	6.079	74	6.153
BO	Vervalt	Voorziening bestuurscie openbaar onderwijs	1.449	-1.449	0	0	0	0	0	0	0	0	0
BO	V.2.01	Voorziening voormalig personeel BO	482	-199	283	-81	202	-74	128	-57	71	-32	39
BO	V.2.03.a	Voorziening onderh. schillen. Groeseind	82	-82	0	0	0	0	0	0	0	0	0
BO	V.2.03.b	Voorziening onderh. schillen. Vogeltjesbuurt	-5	5	0	0	0	0	0	0	0	0	0
BO	V.2.03.c	Voorziening onderh. schillen. BW/SP/VP	57	-57	0	0	0	0	0	0	0	0	0
BO	V.2.04	Voorziening wachtgeld- en pensioenverplichting	126	-12	114	-52	62	-14	48	-14	34	-15	19
BO	V.2.05	Voorziening afwikkeling Beekse Bergen	1.118	0	1.118	0	1.118	0	1.118	0	1.118	0	1.118
BO	V.2.06	Voorziening bodemsanering	2.340	-1.214	1.126	-770	357	-539	-182	182	0	0	0
BO	V.2.07	Voorziening Bans	111	-68	43	-43	0	0	0	0	0	0	0
BO	V.2.08	Voorziening Direkshon Voorziening niet fysieke stadeconomie	42	-21	21	-21	0	0	0	0	0	0	0
BO	V.2.10	Voorziening openbaar vervoer	352	-352	0	0	0	0	0	0	0	0	0
BO	V.2.13	Voorziening openbaar vervoer	8.733	95	8.828	-1.266	7.562	-6.791	770	-448	322	-323	0
BO	V.2.14	Voorziening RIO	5	-5	0	0	0	0	0	0	0	0	0
BO	V.2.15	Voorziening RMC	431	0	431	0	431	0	431	0	431	0	431
BO	V.2.16	Voorziening RVL geluidsschermen	1.488	-1.488	0	0	0	0	0	0	0	0	0

Bijlage 6 Reserves en voorzieningen

Dienst	Nr. R/V	Naam reserve / voorziening	SALDO 01-jan-07	MUTATIES 2007	SALDO 01-jan-08	MUTATIES 2008	SALDO 01-jan-09	MUTATIES 2009	SALDO 01-jan-10	MUTATIES 2010	SALDO 01-jan-11	MUTATIES 2011	SALDO 01-jan-12
BO	V.2.18	Voorziening Terra Nova	235	-17	218	-17	201	-17	184	-17	167	-17	150
BO	V.2.19	Voorziening maatregelen luchtkwaliteit	472	-75	397	-369	27	-89	-62	62	0	0	0
BO	V.2.20	Voorziening milieudrukvermindering	87	-88	-1	1	0	0	0	0	0	0	0
BO	V.2.21	Voorziening stadseconomie	775	-149	626	-236	390	-390	0	0	0	0	0
BO	V.2.22	Voorziening WIN gelden	2.102	-996	1.106	-623	483	-483	0	0	0	0	0
BO	V.2.23	Voorziening BDU-SIV	4.663	-2.192	2.471	-803	1.668	-1.604	64	-278	-214	-172	-386
BO	V.2.24	Voorziening Opvoedondersteuning	0	0	0	0	0	0	0	0	0	0	0
BO	V.2.25	Voorziening Equal-projecten	320	-320	0	0	0	0	0	0	0	0	0
BO	V.2.26	Voorziening Schoolmaatschappelijk werk VO	273	-1	272	-179	93	-93	0	0	0	0	0
BO	V.2.27	Voorziening Provinciale middelen	327	-312	15	-15	0	0	0	0	0	0	0
BO	V.2.28	Voorziening milieuprojecten algemeen	129	-108	21	-21	0	0	0	0	0	0	0
BO	V.2.29	Voorziening Maatschappelijke ontwikkeling alg.	595	-595	0	0	0	0	0	0	0	0	0
BO	V.2.31	Voorziening Jeugdzorg	143	-37	106	-106	0	0	0	114	114	114	228
BO	V.2.32	Voorziening Crossroads	994	-865	129	-129	0	0	0	0	0	0	0
BO	V.2.33	Voorziening Onderwijsinvesteringen	575	-575	0	0	0	0	0	0	0	0	0
GO	V.3.01	Voorziening voormalig personeel GO	0	0	0	0	0	0	0	0	0	0	0
GO	V.3.02	Voorziening sanering vloeiweiden	366	-366	0	0	0	0	0	0	0	0	0
GO	V.3.03	Voorziening aankoop Plusplein 1	320	-13	307	-14	293	-16	277	-18	260	-19	241
GO	V.3.04	Voorziening aankoop kunstcluster	121	-4	117	-4	113	-5	108	-5	103	-5	98
GO	V.3.05	Voorziening risico's aangekochte gronden GE	12.007	0	12.007	0	12.007	0	12.007	0	12.007	0	12.007
GO	V.3.06	Voorziening tekort lopende grondexploitaties	55.061	0	55.061	0	55.061	0	55.061	0	55.061	0	55.061
GO	V.3.07	Voorziening specifieke middelen GSB	488	-488	0	0	0	0	0	0	0	0	0
GO	V.3.08	Voorziening inkomensafhankelijke koopwoningen	100	-100	0	0	0	0	0	0	0	0	0
GO	V.3.09	Voorziening Wet Stedelijke Vernieuwing (WSV)	6.403	-6.403	0	0	1	-1	0	0	0	0	0
GO	V.3.10	Voorziening GSB algemeen	913	-715	198	-99	99	-99	0	0	0	0	0
GO	V.3.11	Voorziening vooruitontvangen subsidies V&V	1.608	-1.608	0	0	0	0	0	0	0	0	0
GO	V.3.12	Voorziening onderhoud gemeentebouwen	1.098	-493	605	88	693	412	1.105	-563	542	341	883
GO	V.3.13	Voorziening vooruitontvangen projectgeb. bijdragen	29.856	-19.717	10.139	-10.139	0	0	0	0	0	0	0
GO	V.3.15	Voorziening reorg.kosten GO/RO/OWT	401	-401	0	0	0	0	0	0	0	0	0
GO	V.3.16	Voorziening verplichtingen WOM Quirijnboulevard	3.446	-689	2.757	-689	2.068	-689	1.379	-689	690	-690	0
GO	V.3.17	Voorziening afwikkeling ABB	842	-694	148	-148	0	0	0	0	0	0	0

Bijlage 6 Reserves en voorzieningen

Dienst	Nr. R/V	Naam reserve / voorziening	SALDO 01-jan-07	MUTATIES 2007	SALDO 01-jan-08	MUTATIES 2008	SALDO 01-jan-09	MUTATIES 2009	SALDO 01-jan-10	MUTATIES 2010	SALDO 01-jan-11	MUTATIES 2011	SALDO 01-jan-12
GO	V.3.18	Voorziening pensioenrechten FLO WG	1.087	-433	654	-179	476	-163	313	-152	161	-130	31
GO	V.3.19	Voorziening compensatie BCF verschillen	0	6.889	6.889	0	6.889	0	6.889	0	6.889	0	6.889
PU	V.4.01	Voorziening voormalig personeel PU	1.232	-345	887	-251	636	-220	416	-204	212	-137	75
PU	V.4.05	Egalisatievoorziening rioolrecht	1.662	-606	1.056	-734	322	-322	0	0	0	0	0
PU	V.4.06	Egalisatievoorziening afvalstoffenheffing	3.769	-2.128	1.641	-629	1.012	-1.012	0	0	0	0	0
PU	V.4.07	Voorziening Werk en inkomen (S&A) (w-deel)	13.182	-1.723	11.459	-2.188	9.271	-2.979	6.292	-653	5.639	-575	5.064
PU	V.4.08	Voorziening vooruitontvangen projectbijdragen	1.207	-717	490	0	490	0	490	0	490	0	490
BD	V.5.01	Voorziening voormalig personeel BD (incl BAT)	1.203	-658	545	-158	387	-14	373	-96	277	-51	226
BD	V.5.03	Voorziening vernieuwing en onderhoud zwembaden	45	0	45	0	45	0	45	0	45	0	45
BD	V.5.04	Voorziening middelen derden	1.049	0	1.049	0	1.049	0	1.049	0	1.049	0	1.049
BD	V.5.05	Voorziening buurt/onderwijs/sport	129	50	179	-100	79	-79	0	0	0	0	0
BD	V.5.06	Voorziening ABB	24	-12	12	-12	0	0	0	0	0	0	0
BR	V.6.01	Voorziening voormalig personeel BR	2.577	-656	1.921	-499	1.422	-413	1.009	-95	914	-377	537
BR	V.6.02	Voorziening WAO BR	55	-29	26	-26	0	0	0	0	0	0	0
SE	V.8.01	Voorziening voormalig personeel SE	1.218	-318	900	-188	712	-179	533	-150	383	-111	272
SE	V.8.02	Voorziening liquidatie CBT	296	-73	223	-76	147	-69	78	-60	18	-57	-39
SE	V.8.04	Voorziening naheffing loonheffing	60	-60	0	0	0	0	0	0	0	0	0
SE	V.8.05	Voorziening ABB	357	-218	139	-113	26	-26	0	0	0	0	0
SUBTOTAAL VOORZIENINGEN			177.195	-44.101	133.094	-20.878	112.217	-15.911	96.306	-3.126	93.180	-2.249	90.932
BESTEMDE RESERVES IVM BRUTO ACTIVERING													
GO	B.3.01	Reserve kapitaallasten GO	10.534	-375	10.159	-375	9.784	-375	9.409	-375	9.034	-375	8.659
SE	B.8.01	Reserve kapitaallasten SE	1.237	-124	1.113	-124	989	-124	865	-124	741	-124	617
SUBTOTAAL BESTEMDE RESERVES			11.771	-499	11.272	-499	10.773	-499	10.274	-499	9.775	-499	9.276
TOTAAL RESERVES EN VOORZIENINGEN			565.951	-83.841	482.110	-58.029	424.081	-43.170	380.911	-8.561	372.350	-30.079	342.271