

Meedoen!



Tegen armoede en sociaal isolement

Nota armoedebelid gemeente Den Helder 2017 - 2020



Inhoud

	Voorwoord	5
1	Inleiding	7
2	Armoede: definitie, doelgroep en cijfers	9
	2.1 Definitie van armoede	9
	2.2 Doelgroepomschrijving	9
	2.3 Armoede in Den Helder	10
3	Gemeentelijke visie en doelstellingen	13
	3.1 Visie en ambitie	13
	3.2 Uitgangspunten voor het armoedebeleid	14
	3.3 Verschuiving in beleid: meer aandacht voor preventie	15
	3.4 Doelstellingen en resultaten 2017 - 2020	16
	3.5 Monitor	19
	3.6 Uitwerking	19
4	Informatie, voorlichting en advies	20
	4.1 Wat willen we bereiken?	20
	4.2 Wat gaan we daarvoor doen?	21
5	Vroegtijdig signaleren, hulp en ondersteuning	23
	5.1 Wat willen we bereiken?	23
	5.2 Wat gaan we daarvoor doen?	23
6	Kinderen en jongeren	25
	6.1 Wat willen we bereiken	26
	6.2 Wat gaan we daarvoor doen?	26
7	Participatie van volwassenen	29
	7.1 Wat willen we bereiken	29
	7.2 Wat gaan we daarvoor doen?	29
8	Schulddienstverlening	31
	8.1 Wat willen we bereiken?	32
	8.2 Wat gaan we daarvoor doen?	33
9	Overzicht maatregelen	37
10	Wat kost het?	38
11	Fasering uitvoering	40



Voorwoord

Armoede neemt toe in Nederland, helaas geldt dat ook voor Den Helder. Den Helder behoort tot een van de gemeenten met het laagste inkomen per hoofd van de bevolking. Veel mensen in onze mooie stad hebben elke dag weer moeite om de eindjes aan elkaar te knopen. Ik hoor schrijnende verhalen over kinderen die zonder ontbijt naar school komen, die niet naar een verjaardagsfeestje mogen omdat er geen geld is voor een cadeautje of dat ze niet mee kunnen met een schoolreisje. Ook over mensen die te weinig geld hebben om boodschappen voor hun gezin te doen. Die leven met de voortdurende angst dat gas en elektra kan worden afgesloten of over de pijnlijke eenzaamheid en het isolement die het gevolg zijn van armoede.

Want armoede is niet alleen een financieel probleem. Het is de situatie waarin mensen om financiële redenen niet in staat zijn om die dingen te kopen of te doen die onze samenleving als gebruikelijk of als minimaal aanvaardbaar gelden. Dat zorgt er voor dat mensen zich achtergesteld of buitengesloten voelen en het biedt weinig toekomstperspectief. Dat is voor mij onaanvaardbaar. Ik wil tijdens mijn collegeperiode hier wat aan doen want iedereen heeft het recht om volledig en volwaardig mee te doen aan onze samenleving.

Mijn eerste prioriteit ligt bij de armoedebestrijding van kinderen en jongeren. Armoede doet iets met kinderen en jongeren. Ze raken in een achterstandspositie. Kunnen niet meedoen, daar waar anderen dat wel kunnen. Alle kinderen hebben het recht om bij de start van hun leven hun talenten zo optimaal mogelijk te kunnen ontwikkelen zodat ze daar in hun verdere leven profijt van hebben.

Als gemeente hebben wij mogelijkheden en de zorgplicht om de leefsituaties en toekomstperspectief van kwetsbare mensen te verbeteren. Daarom willen wij als gemeente, samen met onze maatschappelijke partners, ons inzetten voor een sterk preventief armoedebeleid. We richten ons op het voorkomen van o.a. uitsluiting en complexe schuldenproblematiek door actief informeren, vroeg signaleren, inrichten 1 loket, snel bieden van ondersteuning aan mensen om zelf de regie te houden en bieden alternatieven voor bewindvoerders.

Aan goed beleid gaat een visie vooraf. Ik ben blij dat een groot aantal van onze maatschappelijke partners ideeën aangereikt hebben over hoe wij ons beleid kunnen versterken. Ook hebben wij gesproken met mensen die zelf armoede aan den lijve ondervinden, die hun kennis hebben willen delen met mij en onze ambtenaren. Bewonderenswaardig! Al deze ervaringen hebben we verwerkt in het eerste armoedebeleid van Den Helder die nu voor u ligt. Nieuw beleid heeft tijd nodig om te worden uitgerold. Maar wat reeds uitgevoerd kan worden wil ik ook zo spoedig mogelijk oppakken. Zo mogen kinderen niet wegens geldgebrek buiten spel staan. Daarom wordt met ingang van het schooljaar 2017/2018 de scholieren vergoeding ingevoerd voor kinderen van 4 tot 18 jaar. En kunnen zij daarnaast gebruik maken van de mogelijkheden van het Jeugdsportfonds en het Jeugd Onderwijs en Cultuurfonds. Zo kunnen alle kinderen meedoen!

Ik ben er van overtuigd dat wij met deze nota een belangrijke stap zetten. Veel van de voorgestelde maatregelen moeten nog concreet uitgewerkt worden. Daarmee ga ik graag het komende jaar, samen met alle betrokkenen, hard aan de slag!



Trees van der Paard
Wethouder jeugd en armoedebeleid

1 Inleiding

In het Bestuursakkoord 2015 – 2018 Den Helder Perspectief hebben wij afspraken gemaakt over de speerpunten voor de huidige coalitieperiode. Een daarvan betreft het aanscherpen van het armoedebeleid. Armoede komt veel voor in Den Helder. Het raakt:

- ~ 4200 huishoudens; dit is 16% van alle huishoudens in Den Helder.
- ~ 1840 kinderen en jongeren onder de 18 jaar.
- ~ 1870 huishoudens die al drie jaar of meer in een armoedesituatie leven.

Armoede is niet alleen een financieel probleem, maar heeft ook consequenties voor het welbevinden en de gezondheid van volwassenen en kinderen.

We willen dat mensen actief kunnen meedoen in onze maatschappij. Armoede mag daarvoor geen belemmering zijn. Ons huidige beleid is sterk gericht op inkomensondersteuning en bevat weinig prikkels om actief uit de armoede te geraken. Steeds meer mensen die hulp zoeken hebben niet alleen financiële problemen maar ook problemen op andere leefgebieden. De complexiteit van schuldsituaties neemt toe, bijvoorbeeld als gevolg van echtscheiding of hypotheekschulden, en betreft niet alleen de laagste inkomens. Dit vraagt om maatwerk en een integrale aanpak.

Bij de voorbereiding van ons nieuwe beleid hebben wij een groot aantal instanties betrokken die in hun dagelijkse praktijk te maken hebben met armoedeproblematiek, zoals jeugdhulp- en welzijnsorganisaties, de Voedselbank, woningcorporaties, onderwijs en anderen. Ook hebben wij de mening gevraagd van ervaringsdeskundigen en jongeren. Deze gesprekken hebben veel informatie opgeleverd om ons huidige beleid te versterken. Onze gesprekspartners ervaren vooral knelpunten in de toegang en informatie en constateren een gebrek aan effectiviteit:

- ~ De huidige regelingen zijn weinig klantvriendelijk: voor iedere regeling geldt een aparte aanvraagprocedure (fysiek, telefonisch, digitaal) en een eigen loket. Het ontbreekt aan een overzichtelijke website voor alle geldzaken. Er zijn weinig mogelijkheden tot persoonlijk contact en ondersteuning. Er is behoefte aan één loket voor alle geldzaken.
- ~ De aanpak is versnipperd; het ontbreekt aan een centraal meldpunt voor ernstige complexe problematiek, zoals huisontruivingen. Dit bemoeilijkt een snelle, sluitende aanpak.
- ~ Het huidige systeem werkt inkomensafhankelijkheid in de hand; er gaat geen enkele prikkel van uit om tot gedragsverandering te komen en de eigen kracht van mensen aan te spreken.
- ~ Het aantal mensen in beschermingsbewind neemt sterk toe; de kwaliteit en effectiviteit van bewindvoerders laten soms te wensen over en de kosten voor de gemeente vertonen een sterk stijgende lijn.

De uitdaging voor deze eerste armoedenota is de omslag te maken van inkomensondersteuning naar het voorkomen dat mensen in de financiële problemen geraken. Dit werken we voor de periode 2017 – 2020 als volgt uit:

1. We zetten in op preventie, vroegsignalering en nazorg; hiermee zorgen we dat mensen financieel meer zelfredzaam worden en dat problematische schuldsituaties worden voorkomen.
2. We maken de bestaande ondersteunende maatregelen beter toegankelijk, zodat meer mensen uit de doelgroep er gebruik van maken; tegelijkertijd gaan we meer inzetten op maatwerk en tijdelijkheid door een integrale aanpak van de problematiek.
3. Participatie van kinderen heeft voor ons een hoge prioriteit; we stellen extra middelen beschikbaar ter ondersteuning van schoolgaande kinderen.
4. De meedoenregeling 2016 wordt in 2017 gecontinueerd.
5. Door een andere aanpak van schuldhulpverlening en meer aandacht voor preventie en tijdelijke ondersteuning dringen we de instroom van nieuwe cliënten onder schuldenbewind terug.

De uitgangspunten en beleidsvoornemens zijn besproken in de Commissie Maatschappelijke Ondersteuning op 12 december 2016, een bijeenkomst met maatschappelijke organisaties, onderwijs en ervaringsdeskundigen op 14 december 2016 en de Adviesraad Sociaal Domein, eveneens op 14 december 2016. In al deze bijeenkomsten was sprake van een groot draagvlak onder betrokkenen. Naar aanleiding van de gesprekken zijn de onderdelen voorlichting aan jongeren en herinvoering van het Jeugdtopsportfonds toegevoegd aan de nota. Andere opmerkingen zullen worden betrokken bij de uitvoering van de nota. Aan de maatschappelijke partners is de toezegging gedaan om hen nauw te betrekken bij de uitwerking en om nauw aan te sluiten bij bestaande wijkgerichte initiatieven. Tevens is in deze laatste versie een aantal bedragen bijgesteld naar de verwachte toename van het gebruik.

Deze armoedenota geeft de uitgangspunten en kaders aan voor ons nieuwe beleid. Voor de uitwerking van alle maatregelen is in hoofdstuk 11 een fasering opgenomen.

2 Armoede: definitie, doelgroep en cijfers

2.1 Definitie van armoede

Het aantal mensen in armoede is de laatste jaren sterk gestegen.¹ Dit is een landelijk beeld, maar geldt ook voor Den Helder. Oorzaken zijn onder meer de economische crisis, toenemende zorgkosten, hypotheekschulden en dalende pensioenen. Veel van onze gesprekspartners benadrukken dat armoede niet alleen een financieel probleem is, maar vooral ook een maatschappelijk probleem. Armoede kun je omschrijven als 'het niet volwaardig kunnen meedraaien in de maatschappij'. Een algemene omschrijving die goed weergeeft waar het om gaat, is de volgende:

"Armoede is een situatie waarin sprake is van onvoldoende materiële, culturele en sociale middelen, waardoor mensen zijn uitgesloten van een levensstandaard die in de samenleving waarin men woont als minimaal wordt gezien" (definitie van de Europese Unie).

Dat wil zeggen, dat mensen niet de middelen hebben om mee te doen, niet naar familie kunnen omdat ze geen geld hebben voor de trein, geen cadeautje voor een jarig kleinkind kunnen kopen, niet naar school kunnen omdat de fiets gestolen is en er geen geld is voor de bus, en abonnementen worden opgezegd. Armoede betekent ook: onvoldoende geld hebben voor gezonde voeding met het risico van gezondheidsklachten. De kringloopwinkels zijn voor sommige mensen al te duur, eten komt van de Voedselbank of het Leger des Heils. Vaak is er sprake van verborgen armoede, omdat de meeste mensen niet met hun problemen te koop willen lopen. De schaamte is groot, waardoor mensen geen hulp (durven) zoeken. Armoede leidt tot isolement en eenzaamheid en heeft gevolgen voor het zelfvertrouwen en het gevoel van eigenwaarde. Als gevolg van stress en armoede denken mensen minder lang over beslissingen na, laten zij zich sterker leiden door de acute problemen van het moment, en neemt hun zelfcontrole af. Zo kan een neerwaartse spiraal ontstaan, waardoor mensen steeds dieper in de problemen komen, ook op andere leefgebieden. Hierdoor gaat armoede vaak van generatie op generatie door.

2.2 Doelgroepomschrijving

Niet iedereen met een laag inkomen voelt zich arm of heeft een schuldenprobleem. Gelukkig niet! Maar het beschikken over voldoende inkomen is wel een belangrijke voorwaarde voor het welbevinden van mensen. Mensen maken daarbij verschillende keuzes over wat ze belangrijk vinden in het leven en waar ze hun geld aan uitgeven.

Als objectief criterium voor armoede wordt meestal gekozen voor een inkomensgrens. In deze nota kiezen wij ervoor om een inkomensgrens te hanteren van 120% van het wettelijk sociaal minimum (WSN). Dit komt overeen met de inkomensgrens van de meeste tegemoetkomingen die de gemeente Den Helder heeft.

De netto inkomens die hierbij horen zijn:

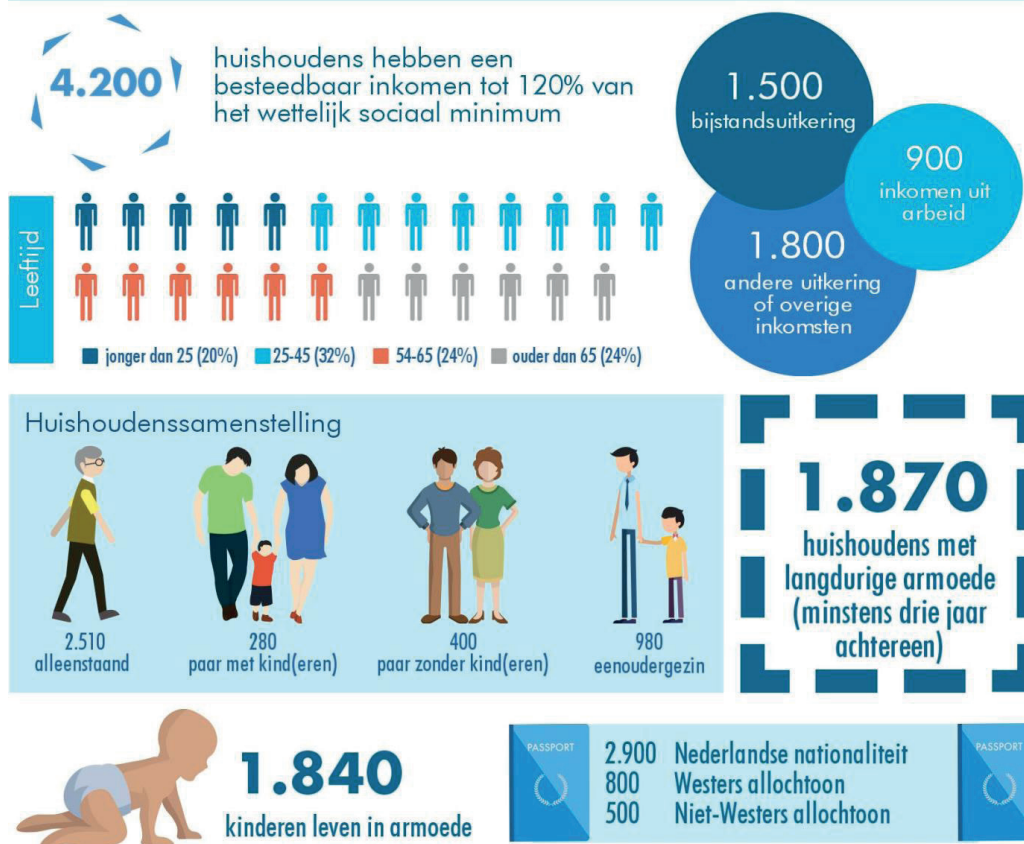
Alleenstaande zonder (kind)eren	€ 1.167,24
Alleenstaande met kind(eren)	€ 1.167,24, excl. toeslagen
Echtpaar (met of zonder kinderen)	€ 1.667,48

Bij deze inkomensgrens vallen niet alleen mensen met een bijstandsuitkering onder de definitie van armoede, maar ook werkenden en mensen met een andere uitkering zoals WW of AOW.

2.3 Armoede in Den Helder

Den Helder behoort in Nederland tot de steden met de laagste inkomens per hoofd van de bevolking. In 2014 stond Den Helder op de zesde plaats van minst vermogende gemeenten².

Armoede huishoudens in Den Helder (eind 2013)



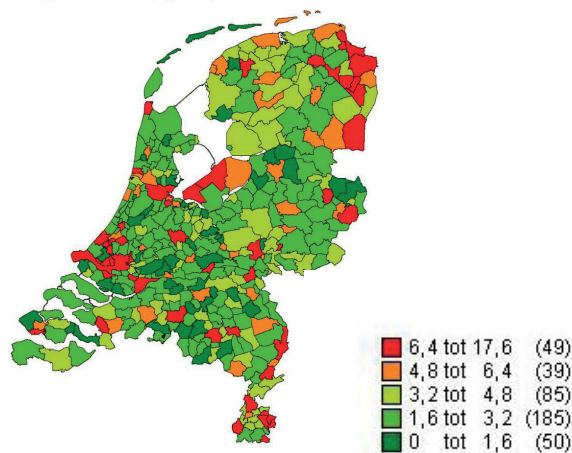
Bron: Regionaal Inkomens Onderzoek 2013, CBS. Bewerking Gemeente Den Helder/Concernstaf

De groep mensen met een inkomen tot 120% van het wettelijk sociaal minimum bestaat zowel uit werkenden, uitkeringsgerechtigden als gepensioneerden. De gemeente beschikt niet over de gegevens van alle mensen met een laag inkomen, maar heeft alleen zicht op mensen met een bijstandsuitkering. Om toch te kunnen bepalen hoeveel huishoudens in armoede leven en wie zij zijn, maken we gebruik van landelijke inkomensgegevens van het CBS³. De meest recente cijfers van het CBS zijn uit 2013; deze worden jaarlijks aangepast. Het plaatje geeft een beeld van de armoede in Den Helder.

Een goed overzicht van armoede per gemeente biedt ook de website:
http://digitaal.scp.nl/armoedein kaart2016/waar_wonen_de_armen_in_nederland/ van het CBS⁴.

Armoede treft niet alleen volwassenen, maar ook 1.840 kinderen. Deze kinderen wonen zowel in gezinnen met (een) werkende ouder(s), als in gezinnen waar de ouder(s) een uitkering heeft/hebben. De tweejaarlijkse landelijk monitor Kinderen in Tel bevat gegevens over kinderen in bijstandsgezinnen in heel Nederland. Hierdoor is een vergelijking met andere gemeenten mogelijk. Den Helder behoort met 8,7% kinderen die opgroeien in bijstandsgezinnen tot de 18 gemeenten in Nederland met het hoogste percentage arme kinderen. Het meest recente overzicht dateert uit 2012.

Percentage kinderen in armoede per gemeente, 2012



We besteden in deze nota veel aandacht aan de positie van kinderen. Net als hun ouders ervaren ook kinderen de gevolgen van armoede. Uit onderzoek van de Kinderombudsman blijkt, dat het merendeel van de kinderen het leven in armoede als buitengewoon vervelend ervaart. Kinderen vinden het belangrijk om 'erbij te horen'. Wij willen voorkomen dat kinderen de dupe worden van de financiële problemen van hun ouders. Kinderen moeten zich kunnen ontplooiën, hun eigen mogelijkheden ontdekken en ontwikkelen en volop mee kunnen doen in de samenleving. Belangrijk is dat zij perspectief houden op een gelukkig leven. Het tegengaan van armoede onder kinderen is daarom een van onze belangrijkste prioriteiten.

¹ SCP/CBS, Armoedesignalement 2014, december 2014. SCP, Een lang tekort, maart 2016

² CBS, Welvaart in Nederland 2014, Den Haag/Heerlen, juni 2014.

³ De belangrijkste bron is het Regionaal Inkomensonderzoek (RIO) van het CBS, een bestand dat inkomensgegevens bevat over alle huishoudens en personen in Nederland. Dit maakt ook vergelijking met andere gemeenten en heel Nederland mogelijk.

⁴ N.B. Het CBS hanteert een andere armoedegrens ("niet-veel-maar-toereikend", door het betrekken van toeslagen) dan wij in onze nota (120% van het wettelijk sociaal minimum). De cijfers wijken hierdoor op onderdelen af van de cijfers in de nota

3 Gemeentelijke visie en doelstellingen

3.1 Visie en ambitie

Het gemiddelde inkomen is in Den Helder aanzienlijk lager dan gemiddeld in Nederland. Daardoor is de armoedeproblematiek hier groter dan elders. Onze wens is dat Den Helder over 10 jaar minder arme mensen telt. Dat betekent, dat het inkomen per hoofd van de bevolking omhoog moet. Om dit te bereiken moet Den Helder investeren in het aantrekken en behouden van voldoende gekwalificeerde werkgelegenheid. Daarnaast moeten we zorgen voor een voldoende arbeidspotentieel en stimuleren, dat ook degenen die buiten het arbeidsproces staan hun competenties vergroten en meer kansen krijgen op de arbeidsmarkt. Dat betekent onder meer, dat volwassenen mogelijkheden krijgen om te kunnen blijven leren en werkervaring kunnen opdoen (betaald en onbetaald). Ook het bieden van een aantrekkelijke woonomgeving en voldoende culturele en maatschappelijke voorzieningen draagt eraan bij dat Den Helder een veelzijdige bevolking behoudt. Armoedebeleid kan niet zonder de inzet op economische ontwikkeling, werkgelegenheid en participatie.

Met ons armoedebeleid willen we meer dan voorheen inzetten op voorlichting en preventie om te voorkomen dat mensen in de financiële problemen komen. We sluiten aan bij de doelstellingen en uitgangspunten van het sociaal domein. Dat wil zeggen, dat zelfredzaamheid en eigen kracht worden gestimuleerd. We maken de omslag van 'zorgen voor' naar 'zorgen dat'. Inwoners zijn op lange termijn meer gebaat bij hulp om zelf hun problemen te kunnen aanpakken dan dat de gemeente de problemen overneemt. Degenen die niet in staat zijn zelf hun problemen op te lossen krijgen hulp en ondersteuning op maat (zie hoofdstuk 5 en 8).

Ondanks alle bovengenoemde maatregelen zullen er altijd mensen zijn die (blijvend) in armoede leven. Hun leven is vaak overleven, zij zijn de hele dag bezig om de eindjes aan elkaar te knopen en hebben te maken met maatschappelijk isolement. Hen blijven we ondersteunen met financiële tegemoetkomingen (zie hoofdstuk 4 en 7).

Kinderen en jongeren

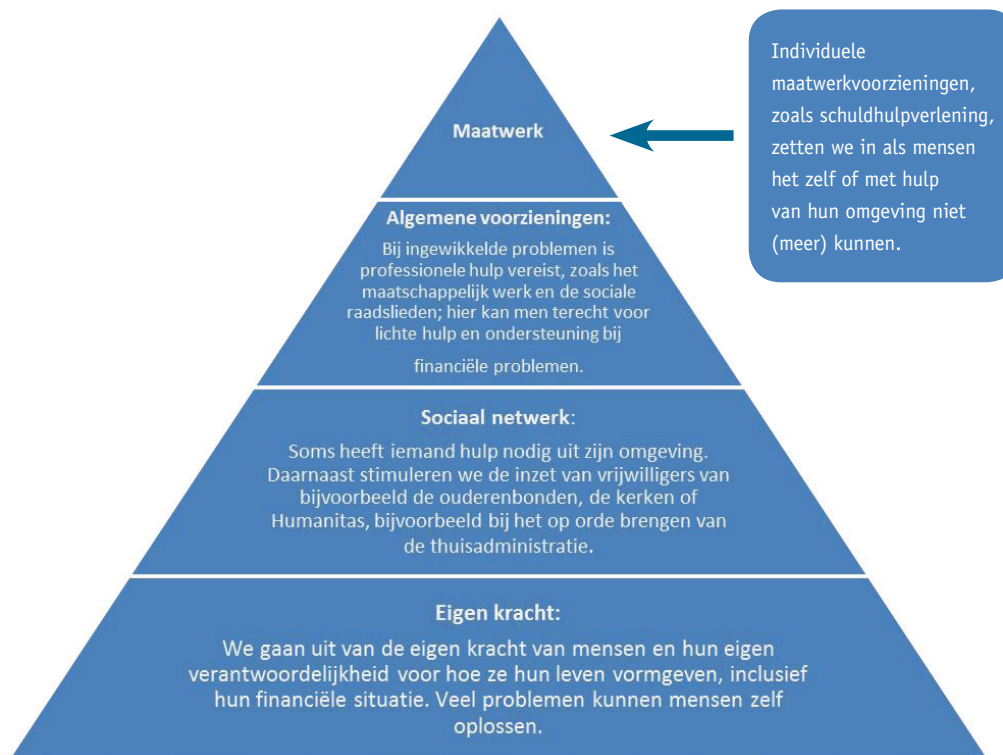
Om te voorkomen, dat een nieuwe generatie van mensen in armoede ontstaat, is het van essentieel belang om te investeren in de toekomst van kinderen en jongeren. We moeten hen kansen bieden, hun ontwikkeling stimuleren en hen voorbereiden op economische zelfstandigheid. Wij willen dat zoveel mogelijk jongeren met een startkwalificatie de arbeidsmarkt betreden, opdat ze later zelf in hun levensonderhoud kunnen voorzien. Ons kindpakket breiden we uit met een vergoeding voor scholieren; hiermee dragen we bij aan hun ontwikkelingsmogelijkheden (zie hoofdstuk 6).

Besluitpunt 1:

Versterken van de werkgelegenheid en het bevorderen van economische zelfstandigheid van zowel jongeren als volwassenen zijn basisvoorwaarden om mensen uit de armoede te halen. Meer dan in het verleden wordt gestuurd op samenhang tussen en binnen regelingen en met andere beleidsterreinen. Er vindt een verschuiving plaats van inkomensondersteuning naar preventie. Waar nodig blijven we financiële ondersteuning bieden. We bevorderen dat zowel kinderen als volwassenen kunnen meedoen in de samenleving.

3.2 Uitgangspunten voor het armoedebeleid

Ons huidige armoedebeleid wordt vooral gekenmerkt door inkomensondersteuning. We hebben veel regelingen waar mensen met een laag inkomen een beroep op kunnen doen. Dit maakt het voor mensen iets makkelijker om de eindjes aan elkaar te knopen, maar draagt niet bij aan een structurele oplossing van het armoedeprobleem. Om de armoedeproblematiek structureel aan te pakken gaan we meer werk maken van de omslag van 'zorgen voor' naar 'zorgen dat'. We sluiten aan bij de uitgangspunten van het brede sociaal domein (jeugd, maatschappelijke ondersteuning en participatie). Dit betekent:



Tegemoetkomingen:

- ~ Regeling Compensatie Eigen Risico zorgverzekering (CER)
- ~ Collectieve zorgverzekering minima (via Univé)
- ~ Individuele studietoelage
- ~ Kwijtschelding afvalstoffenheffing
- ~ Jeugdsportfonds
- ~ Jeugd Onderwijs en Cultuurfonds
- ~ Kinderhulpfonds
- ~ Voedselbank
- ~ Geldkompas
- ~ Schuldhulpverlening
- ~ Beschermingsbewind
- ~ Bijzondere Bijstand
- ~ Individuele inkomensvoetingsbijstand

3.3 Verschuiving in beleid: meer aandacht voor preventie

Investeren in kinderen en gezinnen

Om armoede op de lange termijn terug te dringen en overdracht van de ene generatie naar de volgende te voorkomen, is het van essentieel belang om te investeren in de toekomst van kinderen en jongeren. Maar het gaat om meer. Het gaat ook om het bieden van hulp en ondersteuning aan gezinnen met kinderen met problemen op andere leefgebieden. Het kan daarbij gaan om inkomen en schulden, maar ook om de beheersing van de Nederlandse taal, huisvesting en woonomgeving, gezondheid en/of de leefstijl. Het bestrijden van armoede vraagt om een integrale aanpak op alle leefgebieden. We geven armoedebeleid daarom nadrukkelijker een plek in ons beleid ten aanzien van het sociaal domein (jeugd, Wmo en participatie) dan nu het geval is, onder andere door de verbinding met het wijkteam en het Wmo-team te versterken.

Vroegsignalering en vroegtijdige interventies

Door armoedeproblematiek vroeg te signaleren, kunnen we mensen eerder helpen om zelf hun financiële problemen aan te pakken en zelf de regie op hun financiële leven te herpakken en te houden. Met als doel dat ze niet opnieuw in de problemen raken. In de praktijk betekent dit dat we laagdrempelige vormen van ondersteuning willen aanbieden, dicht bij de bewoners, in aansluiting op het sociaal wijkteam en met behulp van vrijwilligers. Waar nodig wordt maatwerk geboden en eventueel opgeschaald naar schuldhulpverlening. We verwachten, dat hierdoor op termijn de vraag naar (inkomens)-ondersteuning zal afnemen en dat minder mensen een beroep doen op schuldhulpverlening of onder beschermingsbewind worden gesteld.

Inkomensondersteuning

Binnen ons armoedebeleid blijven we inkomensondersteuning bieden aan mensen met een laag inkomen. Den Helder heeft een ruim pakket aan regelingen, tegemoetkomingen, fondsen en andere inkomensondersteunende maatregelen (zie kader). Onze gesprekspartners geven echter aan dat burgers de weg naar de regelingen en tegemoetkomingen niet altijd goed weten te vinden. Dit leidt ertoe, dat op sommige regelingen sprake is van ondergebruik en onderbesteding. Door een betere voorlichting en ondersteuning willen we het gebruik van de bestaande tegemoetkomingen bevorderen. Daarnaast willen we burgers meer keuzevrijheid geven in de tegemoetkomingen waar ze aanspraak op kunnen maken.

3.4 Doelstellingen en resultaten 2017 - 2020

Armoedebestrijding is een kwestie van lange adem. Als eerste stap gaan we de komende beleidsperiode ons armoedebeleid vooral inzetten op het ontwikkelen van een meer preventieve benadering. Ook verbeteren we de toegang tot hulp en ondersteuning. We verwachten dat hiermee minder mensen in een complexe schuldsituatie terechtkomen.

Indicatoren

Het resultaat van onze inspanningen gaan we meten aan de hand van een viertal indicatoren:

- a. Meer mensen maken gebruik van de regelingen waar ze recht op hebben.
- b. Minder kinderen in Den Helder groeien op in armoede.
- c. Er zijn minder huishoudens met een problematische schuldsituatie.
- d. De instroom van nieuwe cliënten onder beschermingsbewind daalt.

Daarbij hebben we de volgende ambities:

Ad a. Meer gebruik van bestaande tegemoetkomingen

In Den Helder zijn er 4200 huishoudens met een laag inkomen; zij kunnen gebruik maken van de meeste individuele tegemoetkomingen. We zien dat dit nog niet optimaal wordt benut. Door een betere voorlichting willen wij bereiken dat jaarlijks 10% meer personen uit de doelgroep een beroep doet op de diverse regelingen.

Ad b. Minder kinderen in Den Helder groeien op in armoede.

In 2013 maakten 1840 kinderen deel uit van gezinnen met een laag inkomen. Onze ambitie is, dat het aantal kinderen in armoede daalt. Dit kunnen we alleen realiseren door de inkomenspositie van de ouders te verbeteren, bijvoorbeeld door in ons participatiebeleid te zorgen dat meer mensen uitstromen naar een betaalde baan. De mogelijkheden daartoe zijn echter sterk afhankelijk van economische factoren, waar we als gemeente geen invloed op hebben. Door middel van ondersteunende maatregelen (JSF, JOC, scholierenvergoeding) proberen we wel de effecten van armoede op kinderen te beperken; het aantal kinderen in armoede neemt hierdoor echter niet af.

Ad c. Er zijn minder huishoudens met een problematische schuldsituatie.

In 2016 hebben 770 cliënten een beroep op de bijzondere bijstand gedaan in verband met schuldenproblematiek. Dit aantal vertoont al jaren een stijgende lijn en ligt in 2016 25% hoger dan in 2015. Onze ambitie is dit aantal aanvankelijk te stabiliseren en daarna geleidelijk met 30 % te laten dalen in 2020. (Bron: Bestuursrapportage Sociaal Domein).

Ad d. De instroom van nieuwe cliënten onder beschermingsbewind daalt.

De kosten voor beschermingsbewind nemen sinds 2009 jaarlijks sterk toe. De gemeente vergoedt deze kosten uit de bijzondere bijstand. Voor 2016 zijn de kosten bijzondere bijstand ten behoeve van schuldenbewind (d.i. exclusief de kosten schuldhulp bij de kredietbank) geraamd op € 1,4 miljoen. De uitstroom is gering en moeilijk beïnvloedbaar. We richten ons daarom op beperking van de nieuwe instroom door een meer preventieve benadering in combinatie met ondersteuning door vrijwilligers. De nieuwe instroom in 2016 is circa 250 personen. We streven naar een halvering in 2020.

Besluitpunt 2:

Beoogde resultaten voor de beleidsperiode 2017 – 2020 zijn:

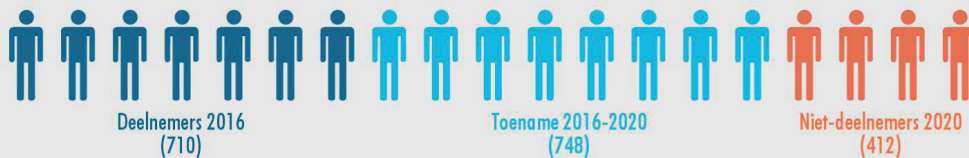
- a. Het beroep op de individuele inkomens toeslag, de tegemoetkoming voor mensen met een chronische ziekte of beperking en het gebruik van het Univé ziektekostenpakket neemt jaarlijks toe met 10% van de doelgroep.
- b. Het aantal kinderen dat opgroeit in armoede daalt.
- c. Het aantal mensen dat zich tot de gemeente wendt voor schuldhulpverlening stabiliseert in 2017 en daalt vervolgens met 10% per jaar.
- d. De instroom van nieuwe cliënten in beschermingsbewind halveert.

Gezinnen met kinderen hebben daarbij onze speciale aandacht, maar we hebben ook oog voor armoede onder ouderen, jongeren en vluchtelingen. Bij deze laatste groep komt armoede aanzienlijk vaker voor dan onder de autochtone bevolking. Dit heeft onder meer te maken met taalproblemen en een hogere werkloosheid. We verwachten dat de problematiek onder deze groep toeneemt als gevolg van de instroom van vluchtelingen met een verblijfsstatus. Om de verschillende doelgroepen te bereiken zullen we een beroep doen op onze maatschappelijke partners, zoals Internationaal Vrouwen centrum (IVC), de stichting Etnische Minderheden, maar ook de ouderenbonden en kerken.

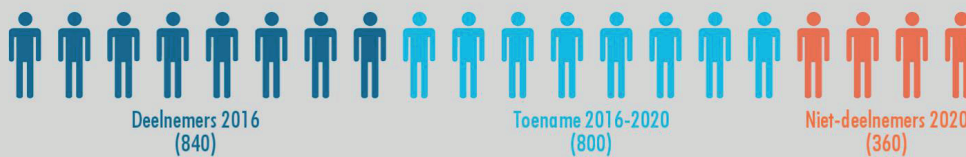
Ambities 2017-2020

Meer mensen maken gebruik van de regelingen waar ze recht op hebben

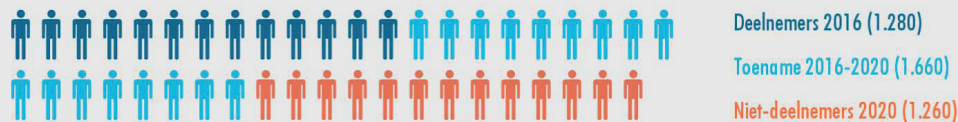
Individuele inkomensloeslag (langdurigheidstoelage)



Compensatie Eigen Risico in de zorg (CER)



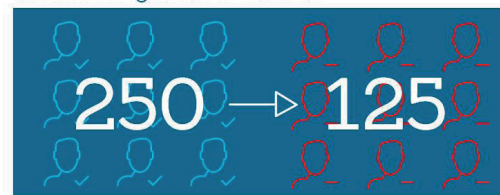
Deelname Univé gemeentepakket



Er zijn minder huishoudens met een problematische schuldsituatie



De instroom van nieuwe cliënten onder beschermingsbewind halveert



Minder kinderen in Den Helder groeien op in armoede



3.5 Monitor

Om de resultaten van ons beleid te kunnen meten hebben we een armoedemonitor ontwikkeld. Aan de hand van CBS-gegevens houden we jaarlijks bij hoe het aantal huishoudens met een laag inkomen zich ontwikkelt. In de monitor staan gegevens over de samenstelling van de huishoudens, de bron van inkomsten, leeftijden en etniciteit van de doelgroep met een inkomen tot 120% van het wettelijk minimum. Daarnaast gebruiken we de gegevens uit onze eigen systemen om de ontwikkeling van de onder genoemde indicatoren te kunnen volgen.

De armoedemonitor wordt op termijn een onderdeel van een brede beleidsmonitor binnen het Sociaal Domein. De monitorfunctie stelt ons in staat het beleid waar nodig op basis van resultaten aan te passen en armoede als integraal thema in de beleidscyclus op te nemen.

3.6 Uitwerking

In de volgende hoofdstukken werken we ons beleid voor 2017 – 2020 nader uit. Hoewel alle maatregelen met elkaar samenhangen, kiezen we er voor om ze in vijf hoofdstukken onder te verdelen:

- ~ Informatie, voorlichting en advies (hoofdstuk 4)
- ~ Vroegtijdig signaleren, hulp en ondersteuning (hoofdstuk 5)
- ~ Kinderen en jongeren (hoofdstuk 6)
- ~ Participatie van volwassenen (hoofdstuk 7)
- ~ Schulddienstverlening (hoofdstuk 8)

De nota eindigt met een overzicht van alle voorgestelde maatregelen, een financiële paragraaf en een fasering van de uitvoering. Sommige maatregelen zijn op korte termijn te realiseren, andere vragen een langere voorbereidingstijd. De uitvoering van het armoedebeleid is voor een belangrijk deel belegd binnen de gemeentelijke organisatie, i.c. de afdeling Sociaal Domein. Een omslag in beleid heeft daarom ook consequenties voor de organisatie van deze afdeling. Zowel in de benodigde capaciteit als de beoogde integraliteit in relatie tot het sociaal wijkteam en de Wmo.

Risicogroepen:

~ Alleenstaanden (met kinderen).

Van de mensen met een laag inkomen is 60% alleenstaand zonder kinderen; 25% is alleenstaand met kinderen.

Alleenstaanden kunnen zowel jongeren als ouderen zijn. Ook jonge schoolgaande moeders op het ROC horen tot deze groep; zij gaan soms niet meer naar school omdat ze de kinderopvang niet kunnen betalen en vergroten daarmee het risico dat ze later niet in hun levensonderhoud kunnen voorzien.

~ Laagopgeleiden

Er is een aanzienlijke groep van laagopgeleiden die niet uitkomen met hun inkomen en meer begeleiding nodig heeft. Ook de licht verstandelijk beperkten die moeite hebben met het lezen van brieven, het doen van aanvragen en het ordenen van hun financiële huishouding behoren tot deze groep.

~ Jongeren

Zie hoofdstuk 7.

4 Informatie, voorlichting en advies

Over één ding zijn al onze gesprekspartners het eens: de informatie over de verschillende financiële regelingen is teveel versnipperd, aanvraagformulieren zijn te ingewikkeld, mensen weten niet bij wie ze terecht kunnen voor hulp en ondersteuning en ze zien door de bomen het bos niet meer. Ook is informatie over financiële regelingen op de gemeentelijke website moeilijk te vinden. Naast internet, telefoon en brieven bestaat er een sterke behoefte aan persoonlijk contact voor uitleg van brieven, vragen, advies, het invullen van formulieren, het aanvragen van Digi-D en dergelijke. Bij voorkeur laagdrempelig, in de wijk.

De versnipperde informatie en de digitalisering leiden ertoe dat minder mensen gebruik maken van de beschikbare regelingen dan mogelijk is en dat er sprake is van onderbesteding op sommige regelingen.

4.1 Wat willen we bereiken?

We willen de bekendheid van de bestaande voorzieningen vergroten, de voorlichting dichterbij de mensen brengen, het indienen van aanvragen vereenvoudigen en mensen actief informeren over financiële ondersteuning. Hiermee willen we bereiken, dat meer mensen die er recht op hebben gebruik maken van de bestaande regelingen en zo nodig in een eerder stadium hulp gaan zoeken. De tegemoetkoming draagt eraan bij, dat er enige rust komt in het huishouden.

Tegelijkertijd willen we meer prikkels inbouwen om mensen te activeren om zelf uit de armoede te geraken. Voor de langere termijn komen we met een voorstel om meer maatwerkoplossingen te realiseren dan nu het geval is. Een integrale aanpak is daarbij onontbeerlijk om perspectief op verandering van de situatie te bieden.

Hoewel iedereen buiten zijn schuld in de financiële problemen kan raken – bijvoorbeeld door echtscheiding of bedrijfssluitingen – zien we wel bepaalde groepen met een verhoogd risico om in armoede te geraken. Zie kader.

In zijn algemeenheid geldt voor alle doelgroepen, dat zij gebaat zijn bij een snelle signalering van problemen en het bieden van ondersteuning. Voor veel ouderen en laagopgeleiden is daarbij persoonlijk contact en begeleiding van belang.

Vrijwilligers:

Vrijwilligers hebben vaak meer tijd en aandacht voor klanten vergeleken met professionals. Zij zijn intrinsiek gemotiveerd en laagdrempelig in contact. Deze combinatie maakt dat ze soms dingen voor elkaar krijgen die een professional niet voor elkaar krijgt. Ze komen meer in de thuissituatie van de klant en kunnen een belangrijke signalerende functie hebben.

Daarnaast kunnen vrijwilligers een rol vervullen in het voorkomen van sociaal isolement, het leefbaarder maken van de woonomgeving en het stimuleren van dagritme.

In sommige gevallen, bijvoorbeeld bij complexe schuldenproblematiek of meervoudige problemen, is samen optrekken met een professional gewenst. Professional en vrijwilliger kunnen elkaar in dat soort situaties aanvullen en versterken. Zo werkt Humanitas sinds kort samen met het team Schuldhulpverlening van de gemeente.

Ook komen steeds meer jongeren in de financiële problemen. Dit is voor ons een groot punt van zorg. Juist voor deze groep is het van belang om al op jonge leeftijd te leren hoe ze met geld moeten omgaan en weerstand te bieden aan de vele verleidingen die op ze afkomen. Voor de maatregelen die we voor deze groep willen nemen verwijzen we naar hoofdstuk 7, Kinderen en jongeren.

4.2 Wat gaan we daarvoor doen?

1. We doen meer aan voorlichting en maken daarbij gebruik van meer en andere vormen van voorlichting, zoals b.v. een budgetboekje of budgetapp, pasjes, informatiefolders, huis-aan-huisbladen. In onze voorlichting geven we specifiek aandacht aan kwetsbare doelgroepen, zoals jongeren, ouderen, statushouders en laagopgeleiden.
2. Er komt een overzichtelijke website met informatie over alle gemeentelijke financiële regelingen.
3. We vereenvoudigen de aanvraagprocedures voor tegemoetkomingen:
 - ~ We werken met een eenmalige gegevensuitvraag.
 - ~ Waar mogelijk worden bijdragen automatisch toegekend.
4. We richten één loket in waar zowel burgers als professionals terecht kunnen voor vragen over tegemoetkomingen, financiële problemen en schulden. Het loket bestaat uit mensen met deskundigheid op het gebied van uitkeringen, schuldhulpverlening, bijzondere bijstand en WMO. Dit "loket" is telefonisch, via internet (mail, chat) en op afspraak bereikbaar voor vragen, het geven van toelichting op brieven en ondersteuning bij het indienen van aanvragen. Ook heeft het loket een verwijfsfunctie naar lichte vormen van financiële hulpverlening of de schuldhulpverlening. De relatie met het wijkteam en het WMO-team moet geborgd worden.
5. Er wordt een pilot gestart met een inloopspreekuur van het "loket" in een of meer wijken. Bekeken zal worden of daarbij ook gebruik kan worden gemaakt van de inzet van getrainde vrijwilligers, bijvoorbeeld voor het invullen van formulieren.

6. We geven voorlichting over financiële zaken aan docenten en mentoren in het onderwijs, en aan intermediairs en vrijwilligers van onder meer Vluchtelingenwerk en ouderenbonden.
7. Vooralsnog zetten we vooral in op het bevorderen van het gebruik van de bestaande regelingen. Op termijn komen we met een voorstel om meer maatwerk mogelijk te maken bij het toekennen van ondersteuningsmaatregelen.

Besluitpunt 3:

We willen bereiken dat meer mensen gebruik maken van de bestaande regelingen en – waar nodig – eerder hulp zoeken door:

- a. Verbeteren van de voorlichting (andere, nieuwe vormen, website, via intermediairs).
- b. Inrichten van één loket voor geldzaken
- c. Vereenvoudigen en versnellen van aanvraagprocedures.
- d. Meer directe klantcontacten.
- d. Meer maatwerk mogelijk te maken bij de toekenning van inkomensondersteunende maatregelen.

Budget-Buddy

Budget-buddy's zijn speciaal geworven en getrainde vrijwilligers die burgers ondersteunen op het gebied van financiën en administratie.

De Budget buddy werkt samen met de deelnemer aan de volgende doelen:

- ~ de administratie is geordend; inkomen, vermogen en uitgaven zijn in beeld;*
- ~ de deelnemer leert zelfstandig of met iemand uit het eigen netwerk budget en administratie te beheren;*
- ~ indien zelfstandig beheer van budget en administratie (nog) te hoog gegrepen is krijgt de deelnemer hulp van een bewindvoerder of mentor;*
- ~ indien de schuldenlast te hoog is, wordt de deelnemer verwezen naar de schuldhulpverlening.*

5 Vroegtijdig signaleren, hulp en ondersteuning

Voorlichting kan niet voorkomen dat sommige mensen – door omstandigheden – toch in financiële problemen geraken. Onze maatschappij wordt steeds ingewikkelder en veel mensen hebben moeite om zelf hun financiële en administratieve zaken te regelen. We gaan uit van de eigen verantwoordelijkheid van mensen, ook voor hun financiële situatie. Maar niet iedereen kan dat; sommige mensen hebben daar hulp bij nodig. Soms is de financiële situatie terug te voeren op eigen keuzes en is een gedragsverandering nodig. De gemeente kan mensen via begeleiding helpen om (andere) keuzes te maken of door het aanbieden van cursussen. Maar de gemeente mag ook eisen stellen aan de eigen verantwoordelijkheid bij het verstrekken van een uitkering of tegemoetkoming. Ook hierbij kan begeleiding noodzakelijk zijn. Het fundamentele probleem los je met geld alleen niet op.

5.1 Wat willen we bereiken?

We willen mensen met financiële problemen in een vroegtijdig stadium in beeld krijgen. Op dat moment kunnen veranderingen in gedrag of omstandigheden vaak nog met lichte vormen van hulp tot stand worden gebracht.

5.2 Wat gaan we daarvoor doen?

Leren signaleren

Bij de vroegsignalering speelt het “loket financiële zaken” een belangrijke rol. Maar daarnaast hebben we voor tijdige signalering vooral onze maatschappelijke partners nodig. Waardevolle vindplaatsen zijn onder meer het sociale wijkteam, (school)maatschappelijk werk, onderwijs, de kerken, de Voedselbank, Present; maar ook woningcorporaties, nutsbedrijven, zorgverzekeraars, banken. Door het geven van deskundigheidsbevordering aan medewerkers en vrijwilligers van maatschappelijke organisaties willen we het onderkennen van financiële problematiek en het doorvragen daarop bevorderen.

Versterken eigen kracht/Inzet vrijwilligers

Vroegsignalering biedt ook de mogelijkheid om mensen in een eerder stadium hulp te bieden bij het op orde brengen van hun financiële zaken. Niet door over te nemen, maar leren om zelf weer grip op hun (financiële) situatie te krijgen.

Financiële ondersteuning wordt door vrijwilligers van allerlei organisaties geboden, zoals de ouderenbonden, Humanitas, kerken, het project www.noordkopvoorelkaar.nl. Zij helpen met het invullen van belastingformulieren, het op orde brengen van de thuisadministratie, etc.

Waar nodig versterken we de inzet van vrijwilligers voor het bieden van hulp bij financiële zaken, bijvoorbeeld door het geven van deskundigheidsbevordering.

Buddy-project

Een nieuw initiatief is het Budget buddy-project van MEE&De Wering. Budget-buddy's bieden begeleiding aan mensen met een verstandelijke of psychiatrische beperking en/of laag-geletterdheid, dan wel een taalachterstand of anderstaligheid. Zie ook het kader. Met deze aanpak heeft MEE&DeWering sinds 2015 ervaring opgedaan, o.a. in de gemeente Hoorn. We gaan een pilot starten met een buddy-project. Op basis van de ervaringen die we daar opdoen besluiten we of en hoe we daarmee doorgaan.

Cursussen en trainingen

Naast inzet van vrijwilligers zijn er laagdrempelige cursussen en trainingen die gericht zijn op het bevorderen van de financiële redzaamheid van de burgers, zoals cursussen budgetbeheer. Deelname is verplicht voor mensen in een schuldhulpverleningstraject. We gaan onderzoeken of het aanbod voldoende is en effectief is; zo niet, dan breiden of het aanbod uit of passen het aan.

Een cliënt/gezin - één regisseur

Veel mensen met financiële problemen hebben ook problemen op andere leefgebieden. Het aanstellen van één regisseur voor alle problemen moet leiden tot een integrale aanpak. Dit vereist een integrale benadering vanuit jeugd, Wmo en en het 'loket financiële zaken'. We organiseren meer huisbezoeken. Dit wordt door veel mensen als prettig ervaren, omdat ze in alle rust en in een vertrouwde omgeving over hun problemen kunnen praten. Bovendien biedt dit de mogelijkheid om achter de voordeur kijken en problemen eerder signaleren.

Besluitpunt 4:

We bevorderen het vroegtijdig signaleren en het versterken van de eigen kracht door:

- a. Het bieden van deskundigheidsbevordering aan professionals en vrijwilligers.
- b. Het starten van een pilot met een buddy-project.
- c. Het stimuleren, dan wel in voorkomende gevallen verplicht stellen van deelname aan cursussen budgetbeheer.
- d. Zo nodig uitbreiden, dan wel bijstellen van het aanbod aan cursussen.
- e. Een integrale aanpak door het werken met één regisseur bij complexe meervoudige problematiek in combinatie met huisbezoeken.

6 Kinderen en jongeren

Jongeren in armoede

Wat betekent het om in armoede te leven? Uitspraken uit een onderzoek van EenVandaag in 2014 onder 100 thuiswonende jongeren van 16 – 20 jaar die in armoede leven.

Het ergste aan armoede vind ik dat mijn moeder moet huilen als we een financiële tegenvaller hebben.

Zelf geef ik iedere maand 50 euro aan mijn moeder voor een paar rekeningen die ik betaal. Verder leen ik haar vaak geld uit. Zelf vind ik het niet meer dan normaal, maar mijn moeder vindt het verschrikkelijk.

Soms hoor je mensen in de klas dingen zeggen over mensen met een uitkering, dat ze nietsnutten zijn en dat soort dingen. Mijn beide ouders zijn arbeidsongeschikt, dus ik zeg er maar niks over, want ik denk dat ze mij dan ook zo zien.

Wij hebben het thuis nooit rijk gehad, maar vroeger besepte ik dat eigenlijk niet echt. Wel weet ik nog dat ik een keer aan mijn ouders had gevraagd waarom andere kinderen wel hun schoen mochten zetten en er cadeautjes in kregen en ik niet. Mijn ouders zeiden toen dat dat kwam omdat sommige ouders extra geld bij de schoen deden, zodat Sinterklaas cadeaus kon kopen, maar dat wij dat niet konden. Pas de afgelopen jaren ben ik meer gaan beseffen dat we arm zijn.

Ik maak me heel vaak zorgen. Dit omdat ik ook zie wat het met mijn vader doet. Ik zie hoe moeilijk hij het vindt dat hij niet zijn eigen broek kan ophouden.

Het is altijd lastig om er niet helemaal bij te horen met de nieuwste dingen. Mensen die het breder hebben zijn altijd populairder. Ik neem ook geen mensen mee naar huis, omdat we gewoon niet zo veel meubels hebben.

Zelf loop ik er niet zo mee te koop dat we thuis niet veel geld hebben, dus dan zeg ik ook niet zo snel dat ik iets niet kan omdat we er geen geld voor hebben. Soms zeg ik tegen klasgenoten dat ik ziek ben als we bijvoorbeeld naar de bioscoop gaan, of ik gebruik het geld dat ik eigenlijk spaar voor mijn studie.

Ik ben geboren in een rijk gezin maar wegens omstandigheden is dit compleet in elkaar gezakt. Ik ken dus beide kanten van de medaille en ik kan wel zeggen dat ik nu de kleine dingen meer waardeer in het leven!

6.1 Wat willen we bereiken

Een op de negen kinderen in Nederland kan door het lage inkomen van zijn ouders niet meedoen aan activiteiten die voor leeftijdgenootjes heel gewoon zijn. De Kinderombudsman vraagt al een aantal jaren aandacht voor het toenemende aantal kinderen dat in armoede leeft en wat dat voor hen betekent. Armoede doet iets met kinderen en jongeren. Ze raken in een achterstandspositie en als we niets doen, dan groeien hun kinderen ook op in armoede. We willen voorkomen dat armoede overgaat van de ene generatie naar de andere.

Arm zijn betekent dat er geen geld is om deel te nemen aan de gewone activiteiten met andere kinderen, zoals je verjaardag vieren, meegaan naar de film of winkelen. Sommige kinderen krijgen niet dagelijks een warme maaltijd of geen nieuwe kleren of schoenen als dat nodig is. Ook vakanties, een lidmaatschap van een sportclub, of het meedoen aan schoolexcursies, zijn niet vanzelfsprekend. Kinderen maken zich ook vaak zorgen over de armoedesituatie thuis. Deze ongerustheid richt zich vooral op geldproblemen, maar ook op de angst om bijvoorbeeld uit huis te worden gezet, geen eten of spullen te hebben of nog meer schulden te maken. Bij sommige kinderen leidt dit tot fysieke en/of psychische klachten zoals hoofdpijn, buikpijn of tekenen van vermoeidheid.

We willen dat ook kinderen in de schoolgaande leeftijd uit arme gezinnen meer mogelijkheden krijgen om deel te nemen aan maatschappelijke activiteiten. Dit is goed voor hun zelfbeeld en welbevinden en biedt hen ook kansen om zich te ontwikkelen en hun talenten te gebruiken.

Steeds meer jongeren komen zelf ook op jonge leeftijd in de financiële problemen. Door het intensiveren van de voorlichting aan deze doelgroep willen we voorkomen dat hierdoor een nieuwe generatie ontstaat met complexe schuldenproblematiek.

6.2 Wat gaan we daarvoor doen?

Investeren in kinderen en gezinnen

Om armoede op de lange termijn terug te dringen en overdracht van de ene generatie naar de volgende te voorkomen, is het van essentieel belang om te investeren in de toekomst van kinderen en jongeren.

De gemeente subsidieert met dit doel onder meer de volgende preventieve programma's:

- ~ Voor- en vroegschoolse educatie, om de taalontwikkeling te bevorderen;
- ~ Opvoedondersteuning (GGD, Homestart, Parlan);
- ~ Onderwijsachterstandenbeleid;
- ~ Weekendschool (extra kansen voor kinderen met potentie in achterstandsgezinnen);
- ~ De Vrolijkheid (aanbod voor vluchtelingenkinderen)
- ~ Team leerplicht en voortijdig schoolverlaten.

Dit beleid zetten we de komende jaren met volle kracht voort.

Scholierenvergoeding:

Verschillende gemeenten kennen een scholierenvergoeding als onderdeel van een kindpakket.

Voorbeelden zijn o.a. de gemeenten Westland, Zaanstad en Amsterdam. Uitbetaling gaat veelal middels vouchers.

Sommige gemeenten werken met een soort webshop, w.o. Schagen en Hollands Kroon en Zaanstad. Ouders (en jongeren) kunnen hierbij tot een bepaald bedrag zelf bepalen wat voor hen noodzakelijk is.

De afdeling Sociaal Domein komt met een voorstel om invulling te geven aan de invoering van de uitbreiding van het kindpakket met een scholierenvergoeding.

Invoering is complex. Beoogd wordt een invoering bij de start van het schooljaar 2017 - 2018.

Kindpakket

De gemeente Den Helder beschikt al over verschillende voorzieningen om kinderen en jongeren mee te laten doen:

- ~ gratis lidmaatschap voor de bibliotheek voor alle kinderen tot 18 jaar;
- ~ het Jeugdsportfonds (JSF);
- ~ het Jeugd – Onderwijs – Cultuurfonds (JOC);
- ~ het Kinderhulpfonds (vanaf 1 april 2016), dat o.m. voorziet in schoolboeken en laptops.

In aanvulling op bovengenoemde voorzieningen stellen we een vergoeding in voor schoolgaande leerlingen van het PO, VO en MBO. De vergoeding kan worden ingezet voor o.a. schoolreisjes, ouderbijdrage, fiets, bijles, schoolspullen, laptop + internetaansluiting, sportclub, sportkleding, culturele activiteiten, vakantie. Ook de aanschaf van een warme winterjas of schoenen behoort tot de mogelijkheden.

De tegemoetkomingen worden in principe in natura verstrekt. Hiermee sluiten we aan bij de plannen van de rijksoverheid om vanaf 2017 extra middelen beschikbaar te stellen aan de gemeenten om armoede onder kinderen te bestrijden.

Alle maatregelen tezamen noemen we het “Kindpakket Den Helder”.

Topsportfonds

In het kader van het ontwikkelen van talenten komen we met een voorstel onder welke voorwaarden aan jeugdige topsporters die over onvoldoende financiële middelen beschikken een bijdrage kan worden geleverd om hun sport op (inter) nationaal niveau te kunnen uitoefenen.

Structurele verhoging JSF en JOC

De ervaring leert dat het Jeugdsportfonds (JSF) en Jeugd – Onderwijs – Cultuurfonds (JOC) jaarlijks over te weinig middelen beschikken om alle aanvragen te honoreren. Wij stellen daarom voor om het budget voor deze fondsen met ingang van 2016 structureel te verhogen.

Voorlichting aan jongeren

De scholen geven aan dat ze al aandacht geven aan financiële opvoeding. In het basisonderwijs bieden veel scholen in groep 8 het programma “Blij schuldevrij” aan. Bij Scholen aan Zee zit omgaan met geld in het onderwijsprogramma van

Voorlichting aan jongeren

Uit recente onderzoeken blijkt dat oplopende schulden bij de zorgverzekeraar met stip op één staat.

Maar ook oplopende schulden voor telefoon-abonnementen komen veel voor. Hierdoor ontstaan al op jonge leeftijd steeds grotere betalingsachterstanden.

Vaak zijn jongeren niet op dit soort kosten voorbereid en hebben ze geen idee hoe hoog de bedragen kunnen oplopen. Binnen deze groep vragen vooral ook jonge asielzoekers en statushouders onze aandacht.

economie, maatschappijleer en burgerschapskunde. Scholen aan Zee geeft leerlingen ook praktijkopdrachten gericht op omgaan met geld.

Wij zijn mening, dat de voorlichting aan jongeren nog meer aandacht behoeft. Het vergroten van weerbaarheid (weerstand bieden aan verleidingen) is een essentieel onderdeel van deze voorlichting. Er zijn in het land verschillende voorbeelden van voorlichtingsprogramma's gericht op jongeren; onder meer Humanitas heeft een programma gericht op jongeren van 16 – 21 jaar. Samen met de scholen en het jongerenwerk gaan we kijken welke (landelijke) programma's gebruikt kunnen worden om de voorlichting aan jongeren uit te breiden.

Besluitpunt 5:

- a. We breiden het huidige kindpakket uit met een vergoeding voor schoolgaande jongeren.
- b. We verhogen vanaf 2016 structureel de bijdrage voor JSF/JOC.
- c. We intensiveren de voorlichting aan jongeren.
- d. We richten een Topsportfonds voor jongeren in.

Artikelen verstrekken in natura:

Er zijn verschillende uitvoeringen mogelijk voor het verstrekken van artikelen in natura. In alle gevallen maakt de gemeente afspraken met één of meerdere leveranciers om artikelen te leveren. Hierbij kan gewerkt worden met een systeem van vouchers, dan wel dat de leverancier rechtstreeks aan de cliënt het betreffende artikel levert in opdracht van de gemeente. Ook de kringloopwinkels kunnen hierbij worden betrokken.

7 Participatie van volwassenen

7.1 Wat willen we bereiken

Armoede onder volwassenen en kinderen is alleen tegen te gaan door mensen perspectief te bieden op een beter bestaan. Werk en arbeidsparticipatie zijn hiervoor onontbeerlijke instrumenten en moeten in samenhang met het armoedebeleid met kracht bevorderd worden.

Intussen vinden we het van belang, dat niet alleen kinderen, maar ook volwassenen kunnen participeren in de samenleving, dat ze naar een verjaardag kunnen en dat hun gezondheid er niet onder lijdt. Daarom handhaven we de inkomensondersteuning door middel van de bestaande regelingen en gaan we het gebruik ervan bevorderen (zie paragraaf 4.4).

7.2 Wat gaan we daarvoor doen?

Meedoen-regeling voor volwassenen.

In 2016 hebben we eenmalig een meedoen-regeling geïntroduceerd. Deze regeling gaan we ook in 2017 uitvoeren.

Ontwikkelen maatwerk

In de tussentijd bezinnen we ons op een nieuwe aanpak voor de inkomensondersteuning en een meedoen-regeling, waarbij meer maatwerk mogelijk is. Hierbij betrekken we ook mogelijkheden voor een tegemoetkoming voor medische kosten voor huisdieren. Indien deze aanpak niet tijdig gereed is, overwegen we voortzetting van de huidige regeling in 2018.

Een aspect dat we nadrukkelijk moeten betrekken bij de meedoen-regeling en inkomensondersteunende maatregelen is de zgn. "armoedeval". Dit doet zich voor als mensen geen recht meer hebben op inkomensondersteuning op het moment dat ze enkele tientjes meer gaan verdienen, en er dus in feite in inkomen op achteruitgaan. Dit kan voor mensen een belemmering vormen om actief te trachten uit de armoede te geraken en werk te zoeken. De armoedeval kan bijvoorbeeld ondervangen worden door maatregelen te faseren of aan termijnen te verbinden. Dit vereist een zeer zorgvuldige afweging waarvoor voldoende tijd moet worden uitgetrokken.

Eigen bijdrage WMO

We onderzoeken in hoeverre de eigen bijdrage voor WMO-voorzieningen een drempel vormt voor de meest kwetsbaren in onze samenleving om te participeren, bv. voor deelname aan de dagopvang. Aan de hand van de uitkomst kijken we welke maatregelen we moeten nemen.

Verstrekken van inrichtingskosten in natura

We gaan verder de mogelijkheden onderzoeken om inrichtingskosten uit de bijzondere bijstand uit te keren in natura. De regeling kan bijvoorbeeld gelden voor witgoed (wasmachine, koelkast), bedden en kleding. Het voordeel is, dat de noodzakelijke voorziening direct bij de mensen terechtkomt en niet bij de bewindvoerder. Deze werkwijze voorkomt ook dat klanten leenbijstand ontvangen voor inrichtingskosten. Toekennen van bedragen voor leenbijstand voor gebruiksgoederen leidt er in de praktijk vaak toe dat de armoedesituatie op termijn verergert omdat de lening moet worden terugbetaald.

Vermogensvrijstelling

Veel mensen met een laag inkomen weten zich hiermee te redden. Uit de gesprekken met de ervaringsdeskundigen komt naar voren, dat zij vooral in de problemen komen op het moment dat zich onverwachts hoge kosten voordoen, zoals een tandartsrekening, onvoorziene kosten voor de dierenarts, of autokosten voor iemand met een handicap. Sparen voor deze onvoorziene kosten wordt ontmoedigd, omdat ze daardoor kwijtscheldingen mislopen in verband met een te hoog vermogen.

De gemeente hanteert voor de bijzondere bijstand de vrijstellingsnorm conform art. 34 van de Participatiewet (€ 5.920 voor alleenstaanden en € 11.840 voor paren en alleenstaanden met kinderen). Voor bijvoorbeeld Cosensus (afvalstoffenheffing) en Uitwaterende Sluizen gelden lagere vrijstellingsnormen. We gaan in gesprek met deze partijen om te kijken of ook hier hogere vrijstellingen mogelijk zijn.

Besluitpunt 6:

- a. We verlengen de meedoen-regeling 2016 voor 2017 (en optioneel in 2018).
- b. We komen met een voorstel voor een nieuwe aanpak voor de inkomensondersteuning en de meedoen-regeling, waarbij meer maatwerk mogelijk is. Hierbij betrekken we ook de mogelijkheid om tegemoetkomingen in natura te verstrekken.
- c. We gaan in gesprek met externe partijen over vrijstelling van vermogen.

Schuldhelpverlening:

De medewerkers schuldhulpverlening van de gemeente kijken samen met de cliënt hoe deze zijn inkomen en vermogen kan vergroten en hoe hij zijn schulden kan stabiliseren. Doel is, dat de cliënt zijn betalingsafspraken nakomt om bijvoorbeeld huisuitzetting of afsluiting van energie en water te voorkomen en voorkomen dat er nieuwe schulden bijkomen. De gemeente kan de cliënt verplichten om hulp in te schakelen om iets aan de oorzaak van de schulden te doen, bv. een cursus budgetbeheer.

Daarnaast kan de gemeente een regeling treffen met de schuldeisers. De gemeente doet een voorstel welk deel de cliënt gaat terugbetalen. Hierbij wordt rekening gehouden met de inkomsten en bepaalde uitgaven van cliënt, zoals ziektekosten en woonlasten. Als alle schuldeisers akkoord gaan met het voorstel, dan kan de schuldregeling starten. Na afloop van de schuldregeling is er sprake van finale kwijting. De schuldeiser scheldt daarmee de overblijvende schulden kwijt.

8 Schulddienstverlening.

Schuldhelpverlening

Als mensen schulden hebben die ze niet meer kunnen betalen, dan kan een beroep worden gedaan op de Wet gemeentelijke schuldhulpverlening. Schuldhelpverlening is een wettelijke verplichting van de gemeente. Tot de doelgroep behoort elke burger met problematische privé-schulden. Er wordt geen maximale inkomensgrens gehanteerd voor de toegang tot schuldhulpverlening; op voorhand mogen geen groepen worden uitgesloten. In het kader van actieve preventie ligt de nadruk op de groep burgers met schulden die neigen problematisch te worden. Bijvoorbeeld mensen die na een echtscheiding of baanverlies met hoge hypotheeklasten blijven zitten. Instrumenten waarover de gemeente beschikt zijn onder meer stabilisatie en het treffen van een regeling met schuldeisers (zie verder het kader).

Het team schuldhulpverlening bestaat uit twee regisseurs. Zij hebben telefonisch spreekuur, voeren intakegesprekken, beoordelen aanvragen, sturen uitvoerend medewerkers van de Kredietbank aan, leggen huisbezoeken af, treden op in crisissituaties en treden in overleg met de woningcorporaties om huisuitzettingen te voorkomen. De gemeente heeft een contract met de Kredietbank voor de uitvoering van de schuldhulpverlening, zoals het treffen van een schuldenregeling, budgetbeheer en coaching.

Beschermingsbewind

Als er serieuze schulden ontstaan, neemt de complexiteit snel toe. Dat vergt veel van schuldenaren, zeker als er ook nog sprake is van andere problemen. Niet alleen moeten ze in staat zijn alle relevante informatie te begrijpen en overzicht te houden, ook wordt een groot beroep gedaan op hun alertheid, zelfcontrole en stressbestendigheid. Lang niet iedereen is daartoe altijd voldoende in staat. Dat is één van de redenen waarom mensen in toenemende mate kiezen voor beschermingsbewind.

De kantonrechter beslist of de maatregel beschermingsbewind wordt opgelegd. Wanneer de maatregel wordt opgelegd, worden het geld en de bezittingen van de rechthebbende onder bewind gesteld, wat inhoudt dat een bewindvoerder de verantwoordelijkheid over de bezittingen overneemt. De bewindvoerder zorgt er tevens voor dat bijzondere bijstand en andere tegemoetkomingen worden

Door de jaren heen neemt het aantal aanvragen bij het team schuldhulpverlening toe. Het aantal mensen dat daadwerkelijk in een traject van schuldhulpverlening terecht komt blijft vrijwel stabiel op 250 – 300 mensen per jaar. Wel veranderen de soorten aanvragen en verzoeken om hulp. De problematiek wordt steeds complexer; naast financiële problemen is er vaak een scala aan andere problemen, zoals echtscheiding, verslaving,

Beschermingsbewind:

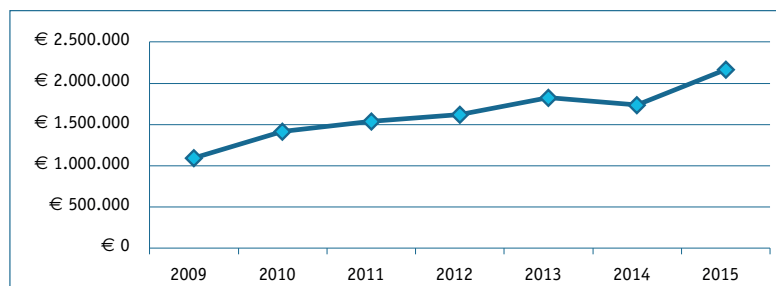
Mensen die door hun lichamelijke of geestelijke toestand niet (meer) in staat zijn zelf hun financiële zaken te regelen, kunnen door de kantonrechter onder beschermingsbewind worden gesteld. Sinds 1 januari 2014 zijn verkwisting en het hebben van problematische schulden toegevoegd als gronden voor beschermingsbewind. Dit heeft geleid tot een enorme groei van het aantal mensen dat onder beschermingsbewind staat. Beschermingsbewind kan worden aangevraagd door een persoon zelf, zijn of haar partner, familie, een voogd, een curator, een mentor of door een hulpverlener.

aangevraagd. Sinds de wetwijziging van 2014 kan de bewindvoerder ook schuldhulpverlening bieden.

8.1 Wat willen we bereiken?

Onderzoek heeft uitgewezen, dat beschermingsbewind niet altijd de beste oplossing is om uit de financiële problemen te komen. Er wordt vaak voor gekozen wegens gebrek aan alternatieven.

De gemeente betaalt deze trajecten, maar heeft geen invloed op de toewijzing en de kwaliteit van de dienstverlening. Beschermingsbewind is een dure oplossing die de gemeente veel geld kost, aangezien de gemeente vanuit de bijzondere bijstand de kosten van de bewindvoerder moet vergoeden. Dit heeft de afgelopen jaren geleid tot een verdubbeling van de kosten van de bijzondere bijstand van € 1,1 miljoen naar ruim € 2 miljoen. De toename is grotendeels te wijten aan de gestegen kosten voor beschermingsbewind.



De toename van beschermingsbewind speelt niet alleen in Den Helder, maar in heel Nederland. Dit leidt ertoe dat verschillende gemeenten momenteel alternatieven zoeken om beter op zowel kosten als kwaliteit te kunnen sturen. De problematiek heeft ook de aandacht van de staatssecretaris van Sociale Zaken en Werkgelegenheid. In de Kamerbrief van 1 juli 2016 geeft zij de noodzaak aan van een meersporen aanpak en de ontwikkeling van alternatieven voor beschermingsbewind. Het rijk wil voor de nabije toekomst gemeenten verder faciliteren bij het vormgeven van de integrale aanpak. Een concrete aanpak ontbreekt echter nog.

In de Kop van Noord-Holland zijn 175 bewindvoerders werkzaam. Velen van hen hebben burgers uit Den Helder onder bewind staan. Het ingestelde bewind moet na maximaal vijf jaar opnieuw worden getoetst. De maatregel wordt opgeheven wanneer iemand weer in staat is om de eigen (financiële) belangen te behartigen of wanneer voortzetting niet meer zinvol is. Het college kan een verzoekschrift indienen om de opheffing van de maatregelen te verzoeken.

Samenwerking met woningcorporaties:

Woningstichting en Woontij zijn in principe bereid om schulden in het vervolg te melden nog voor men naar de deurwaarder gaat. Daarmee zijn hoge incassokosten voor de cliënt en verergering van de problematiek te vermijden. Afspraken hierover zullen worden vastgelegd in een convenant; het bewaken van privacy is hierin een belangrijk aandachtspunt

De uitstroom is gering en voor de gemeente nauwelijks beïnvloedbaar. Om de kosten terug te dringen moet daarom ingegrepen worden aan de voorkant. Dat wil zeggen, dat de instroom zoveel mogelijk wordt beperkt door het bieden van alternatieven. Beschermingsbewind moet niet het eerste middel zijn waartoe mensen zich wenden, maar het laatste. In de periode 2017 – 2020 willen we bereiken dat de nieuwe instroom met 50% daalt van 250 in 2016 tot 125 in 2020.

8.2 Wat gaan we daarvoor doen?

Maatregelen om het aantal cliënten onder beschermingsbewind terug te dringen, liggen vooral op het volgende terrein:

- ~ Vooraf toetsen van nieuwe aanvragen voor beschermingsbewind door de gemeente.
- ~ Burgers die onnodig onder beschermingsbewind staan, naar een lichtere, goedkopere maatregel toe leiden.
- ~ Organiseren van goedkopere vormen van beschermingsbewind (of een soortgelijk product).
- ~ De duur van beschermingsbewind terugdringen.
- ~ Het bieden van nazorg.

Nieuwe en bestaande aanvragen voor schuldbewind.

De rechtbank bepaalt of iemand onder beschermingsbewind komt. De gemeente heeft hier geen invloed op. Wij gaan met de kantonrechter de mogelijkheden bespreken om nieuwe aanvragen vooraf te laten toetsen door de gemeente en of alternatieven kunnen worden aangeboden.

Daarnaast kan het college van burgemeester en wethouders bij de rechtbank het verzoek neerleggen om beschermingsbewind op te heffen met als grond dat de gemeente de burger een beter passend alternatief kan bieden, bijvoorbeeld budgetbeheer in combinatie met begeleiding.

Ontwikkelen alternatieven, zoals inhouden vaste lasten in combinatie met budgetbeheer en begeleiding.

Voor de mensen die niet in staat zijn zelf hun financiële huishouding te runnen en altijd beschermingsbewind nodig hebben, kan een alternatief product worden ontwikkeld. De gemeente heeft op grond van artikel 57 lid a van de Participatiewet de mogelijkheid om voor mensen met een bijstandsuitkering de kosten van huur, zorgverzekering, gas, water en licht in te houden, zodat geen

betalingsachterstanden ontstaan en huisuitzettingen voorkomen kunnen worden. Dit kan bijvoorbeeld worden gecombineerd met een pasje met leefgeld en aanvullende begeleiding door een vrijwilliger als maatje die ervoor zorgt dat de financiële huishouding op orde blijft (bv. in een buddy-project, zie hoofdstuk 5). Het gaat hierbij om maatwerk in specifieke situaties, bijvoorbeeld waar sprake is van verslaving of psychische problematiek.

Zelf uitvoeren van taken Kredietbank

We gaan onderzoeken of het voordelen heeft – zowel voor de burger als de gemeente – als we zelf de uitvoering van de schuldhulpverlening ter hand nemen, zoals het treffen van een schuldenregeling, budgetbeheer en coaching.

Centraal meldpunt achterstallige huur en huisuitzettingen

Op dit moment komen meldingen van (dreigende) problemen op het gebied van betalingen en schulden op verschillende plekken bij de gemeente binnen, variërend van de afdeling schuldhulpverlening, de afdeling beleid, het wijkteam tot het Veiligheidshuis. De herkomst van de melding kan ook verschillen: van inwoners zelf, van woningcorporaties of van maatschappelijke organisaties. Die meldingen komen dan over enkele schijven in een keten van instellingen of bij de gemeente binnen; vaak is het dan al te laat en dreigt huisuitzetting. Het gebrek aan structuur en helderheid bevordert de aanpak en daadkracht niet. Het is efficiënter als er één meldpunt komt voor ernstige schuldenproblematiek en (dreigende) huisuitzettingen, van waaruit andere ketenpartners snel kunnen worden bereikt en acties kunnen worden uitgezet.

Crisisdienst

Het is gewenst om in samenhang met een centraal meldpunt een crisisdienst complexe schulden in te richten. Deze crisisdienst komt o.m. in actie bij huisuitzettingen en bij de noodzaak van een speciale aanpak. De crisisdienst is ad hoc te formeren en bestaat uit verschillende disciplines, afhankelijk van de problematiek. Medewerkers van het team gaan op huisbezoek en beschikken over smartphones om snel te kunnen schakelen en regelen van hulp. Hun belangrijkste taak is hulp bieden bij een crisis met financiële gevolgen, zoals huisuitzettingen; een nevendoeel is uitwisselen van kennis en kunde. Medio 2016 is op bescheiden schaal gestart met een crisisteam bestaande uit de teamleider participatie, de medewerkers schuldhulpverlening en de medewerker bijzondere doelgroepen van de afdeling Sociaal Domein.

Opleiden van eigen medewerkers tot bewindvoerder

We gaan de mogelijkheid onderzoeken om eigen mensen als bewindvoerder en budgetbeheerders op te leiden en deze te koppelen aan het team schuldhulpverlening. Dit scheelt kosten en er zijn korte lijnen voor contact en acties.

Nazorg

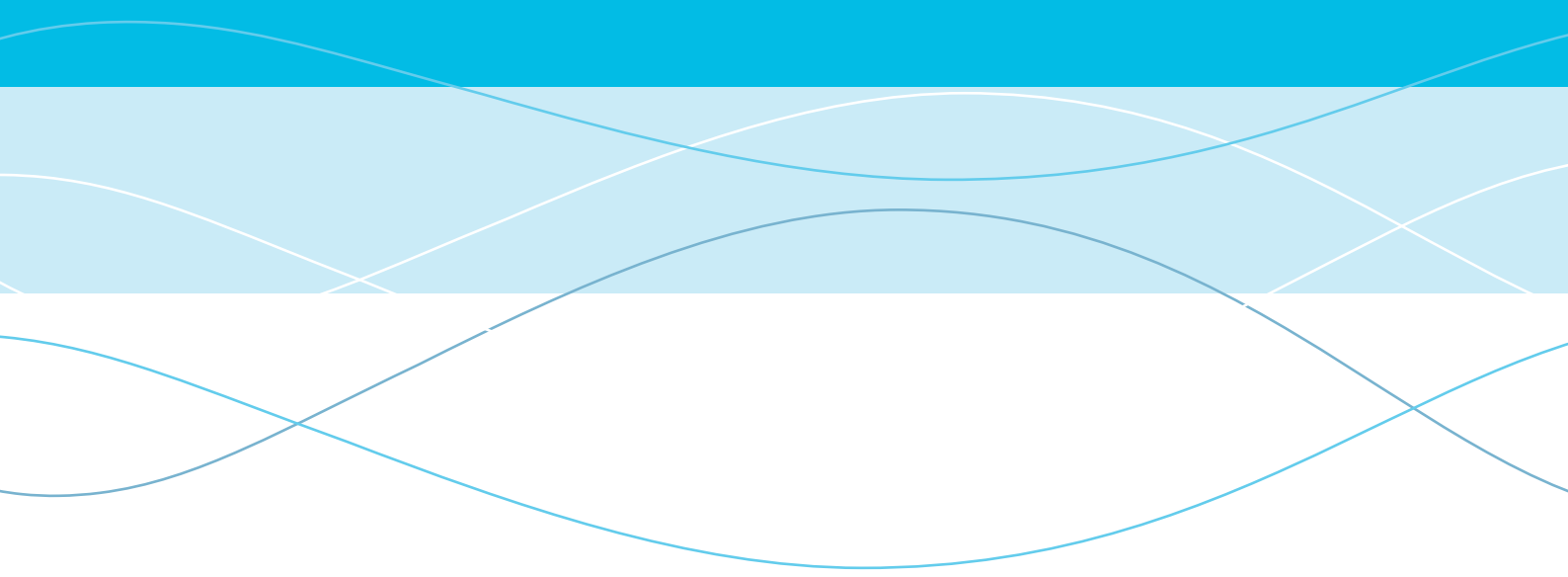
Nazorg wordt vaak onderschat, maar kan nodig blijken om losse eindjes uit het hulpverleningstraject alsnog aan elkaar te knopen en terugval in oude gewoonten te voorkomen.

We komen met een uitwerkingsvoorstel hoe we de schuldhulpverlening in de toekomst gaan vormgeven.

Besluitpunt 7:

We willen bereiken, dat in de periode 2017 – 2020 het aantal cliënten dat een beroep doet op de bijzondere bijstand ten behoeve van beschermingsbewind met 25% daalt, door

- a. Het ontwikkelen van alternatieven voor beschermingsbewind.
- b. Inrichten van een centraal meldpunt en crisisdienst ter voorkoming van huisuitzettingen bij complexe schulden.
- c. Onderzoek doen naar de mogelijkheden en meerwaarde van het zelf uitvoeren van schuldhulpverlening.
- d. Onderzoek te doen naar de meerwaarde om eigen mensen op te leiden tot bewindvoerder.
- e. Bieden van nazorg.



9 Overzicht maatregelen

Onderstaand treft u een overzicht aan van de voorgestelde maatregelen. In het volgende hoofdstuk volgt de financiële vertaling.

1. Verbeteren en toegankelijker maken van de bestaande regelingen, voorlichting en advies (besluitpunt 3):

- a. Verbeteren van de voorlichting (andere, nieuwe vormen, website, via intermediairs);
- b. Inrichten van één loket voor geldzaken.
- c. Vereenvoudigen en versnellen van aanvraagprocedures.
- d. Meer directe klantcontacten.
- e. Meer maatwerk mogelijk te maken bij de toekenning van inkomensondersteunende maatregelen.

2. Vroegtijdig signaleren, hulp en ondersteuning (besluitpunt 4):

- a. Het bieden van deskundigheidsbevordering aan professionals en vrijwilligers.
- b. Het starten van een pilot met een buddy-project.
- c. Het stimuleren, dan wel in voorkomende gevallen verplicht stellen van deelname aan cursussen budgetbeheer.
- d. Zo nodig uitbreiden, dan wel bijstellen van het aanbod aan cursussen.
- e. Een integrale aanpak door het werken met één regisseur bij complexe meervoudige problematiek in combinatie met huisbezoeken.

3. Kinderen en jongeren (besluitpunt 5):

- a. Uitbreiden van het huidige kindpakket met een vergoeding voor schoolgaande jongeren
- b. Structurele verhoging van de bijdrage voor JSF/JOC.
- c. Intensiveren van de voorlichting aan jongeren.
- d. We richten een Topsportfonds voor jongeren in.

4. Participatie van volwassenen (besluitpunt 6):

- a. Verlengen van de meedoen-regeling 2016 voor het jaar 2017 (en optioneel in 2018).
- b. We komen met een voorstel voor een nieuwe aanpak voor de inkomensondersteuning en de meedoen-regeling, waarbij meer maatwerk mogelijk is. Hierbij betrekken we ook de mogelijkheid om tegemoetkomingen in natura te verstrekken.
- c. We gaan in gesprek met externe partijen over vrijstelling van vermogen.

5. Schulddienstverlening (besluitpunt 7):

- a. Het ontwikkelen van alternatieven voor beschermingsbewind.
- b. Inrichten van een centraal meldpunt en crisisdienst ter voorkoming van huisuitzettingen bij complexe schulden.
- c. Onderzoek doen naar de mogelijkheden en meerwaarde van het zelf uitvoeren van schuldhulpverlening.
- d. Onderzoek te doen naar de meerwaarde om eigen mensen op te leiden tot bewindvoerder.
- e. Bieden van nazorg.

10 Wat kost het?

De uitvoering van de armoedenota vraagt een forse investering van de gemeente. Door verbetering en uitbreiding van de informatievoorziening zal het gebruik van de bestaande regelingen en tegemoetkomingen fors toenemen. Daarnaast wordt de meedoenregeling verlengd in 2017 en 2018, komt er een uitbreiding van het kindpakket en wordt beoogd het team schuldhulpverlening uit te breiden. Met de uitvoering van de armoedenota is een structurele verhoging van het beschikbare budget gemoeid van ca. € 1,1 miljoen in 2017 en € 1,5 miljoen in de jaren daarna, exclusief de extra personele lasten die mogelijk benodigd zijn voor de uitvoering het armoedebeleid.

Besluit- punt		2017		2018	
		Kosten maatregel		Kosten maatregel	
2	Meer mensen maken gebruik van bestaande tegemoetkomingen: a. Individuele inkomensvoetstuk b. Compensatie Eigen risico in de zorg c. Univépakket Subtotaal	81.345 33.000 151.200		162.690 66.000 302.400	
			265.545		531.090
3 + 4	Verbeteren informatievoorziening, vroegsignalering en integraliteit (preventie): a. Voorlichtingsmateriaal + website b. Ondersteuningsaanbod Subtotaal	50.000 100.000		10.000 125.000	
			150.000		135.000
5a	Participatie kinderen: a. Scholierenvergoeding b. Verhoging JSF/JOC c. Voorlichting jongeren d. Topsportfonds jongeren Subtotaal	220.000 50.000 50.000 25.000		275.000 75.000 50.000 25.000	
			345.000		425.000
5b	Participatie volwassenen: a. Meedoenregeling	335.000	335.000	400.000	400.00
6	Schuldhulpverlening en beschermingsbewind	PM		PM	
	TOTAAL KOSTEN MAATREGEL		1.095.545		1.491.090

De meerkosten voor het armoedebeleid kunnen grotendeels worden gedekt uit structurele middelen die de gemeente voor dit doel van het rijk ontvangt

Dekking	2017	2018 en verder
Rijksbijdrage voor armoedebestrijding onder kinderen (decembercirculaire 2016)	364.408	364.408
Rijksbijdrage voor de armoedebestrijding onder ouderen (septembercirculaire 2016)	25.000	25.000
Onttrekking aan de reserve Sociaal Domein (onderbesteding van middelen WCTG/CER in 2017/2018, als reserve in de begroting opgenomen)	614.857	614.857
Onttrekking aan de reserve Sociaal Domein	91.000	91.000
TOTAAL KOSTEN MAATREGEL	1.095.545	1.491.090

2017 en 2018

De rijksbijdragen voor armoedebestrijding onder kinderen en ouderen zijn structureel in de gemeentebegroting opgenomen. De verwachte onderbesteding van de beschikbare middelen voor uitvoering van de WTCG/CER is als reserve in de gemeentebegroting opgenomen. Voorgesteld wordt om het ontbrekende bedrag van € 91.280 in 2017 en € 486.825 in 2018 te onttrekken aan de reserve Sociaal Domein. Dit bedrag is een raming en is afhankelijk van de feitelijke toename van het gebruik van de verschillende regelingen.

Als gevolg van het armoedebeleid zal mogelijk personeel aangenomen dienen te worden omdat de werkzaamheden naar verwachting behoorlijk toe zullen nemen. Het aantrekken van extra fte's in 2017 en 2018 zal via de gebruikelijke procedures worden voorgelegd aan het Management Team (MT). Indien de dekking uit incidentele middelen (reserve) moet komen, zal dit middels een raadsvoorstel aan de raad worden voorgelegd.

2019 – 2020

De jaren 2017 en 2018 zijn ervaringsjaren. Middels de bestuursrapportages Sociaal Domein is de beoogde toename van het gebruik goed te volgen. Op basis van de ervaringscijfers zal mogelijk middels de Kadernota 2019-2022 naar de raad worden gegaan met een structurele vraag.

Op termijn verwachten wij dat de kosten van het armoedebeleid zullen afnemen als gevolg van meer preventieve inzet en het voorkomen van problematische schulden. Een raming van de te verwachten daling is op dit moment moeilijk te geven en daarom niet opgenomen.

11 Fasering uitvoering

De armoedenota geeft de uitgangspunten en kaders aan voor ons nieuwe beleid. Vervolgens worden de voorgestelde maatregelen nader uitgewerkt in een plan van aanpak en/of een B&W-voorstel volgens onderstaande fasering.

Bij de uitwerking worden de verschillende (uitvoerende) teams van de afdeling Sociaal Domein betrokken. Waar nodig wordt de verbinding gelegd met andere gemeentelijke afdelingen en onze maatschappelijke partners. Voor de coördinatie en het bewaken van de voortgang wordt een projectleider armoedebeleid aangesteld. De afdelingsmanager Sociaal Domein is ambtelijk opdrachtgever.

Product	1 ^e kwartaal 2017	2 ^e kwartaal 2017	3 ^e kwartaal 2017	4 ^e kwartaal 2017	2018 en verder
Doorvoeren begrotingswijziging					
Opstellen communicatieplan					
Ontwikkelen scholierenvergoeding					
Ontwikkelen voorstel voor versterken preventief aanbod en verbetering klantcontacten					
Opstellen uitvoeringsplan schulddienstverlening (B&W-voorstel)					
Aanstellen projectleider armoedebeleid					
Ontwikkelen voorlichtings-materiaal en website					
Ontwikkelen integrale aanpak					
Uitwerken toekenning in natura					
Uitwerken maatwerk-regeling volwassenen					
Monitoring resultaten					



