

**CONCEPT**

**NOTA ANTILLIANENBELEID**

**2010 - 2013**

**Afdeling OWS, april 2010**

**versie 23-04-10**

# INHOUDSOPGAVE

1	INLEIDING	3
2	TERUGBLIK OP HET GEMEENTELIJK BELEID 2005 – 2009	6
	2.1 Wat hebben we uitgevoerd?	
	2.2 Wat hebben we bereikt?	
	2.3 Conclusie	
3	ANTILLIANEN IN DEN HELDER	10
4	PROBLEMEN VAN ANTILLIAANSE NEDERLANDERS	12
	4.1 Opvoeding	
	4.2 Onderwijs en voortijdig schoolverlaten	
	4.3 Inburgering/taal	
	4.4 Werk	
	4.5 Niet-geregistreerden	
	4.6 Huisvesting	
	4.7 Schulden	
	4.8 (Psychische) gezondheid en verslaving	
	4.9 Overlast	
	4.10 Criminaliteit	
	4.11 Nazorg ex-gedetineerden	
	4.12 Samenvatting en conclusie	
5	DOELEN EN SPEERPUNTEN LOKAAL ANTILLIANENBELEID 2010 - 2013	25
	5.1 Uitgangspunten en doelstellingen	
	5.2 Speerpunt 1: Ondersteuning bij opvoeden en opgroeien	
	5.3 Speerpunt 2: Vinden en binden van probleemgroepen	
	5.4 Speerpunt 3: Handhaven en versterken van de rol van het Veiligheidshuis	
	5.5 Speerpunt 4: Samenwerking met de Antilliaanse gemeenschap	
	5.6 Overige	
6	NAAR EEN INTEGRALE AANPAK EN GEMEENTELIJKE REGIE	33
	6.1 Kenmerken van een integrale en persoonsgebonden aanpak	
	6.2 Hoe kan het in Den Helder (nog) beter?	
	6.3 Gemeentelijke regie in het Antillianenbeleid	
7	FINANCIËLE PARAGRAAF	36
8	TIJDPAD EN COMMUNICATIE	37
9	LIJST MET AFKORTINGEN	38
	BIJLAGE: Cijfermatige gegevens	39

# 1 INLEIDING

De gemeente Den Helder kent een relatief grote groep Antilliaanse inwoners. Op 1-1-2009 stonden 1381 Nederlanders van Antilliaanse afkomst ingeschreven; d.i. ca. 2,4% van de bevolking. De Antillianen vormen na de autochtone Nederlanders in Den Helder de grootste etnische groep. Met de meeste Antillianen gaat het goed. Maar een ander deel van de Antilliaanse inwoners verkeert in moeilijke omstandigheden, waarbij vaak sprake is van problemen op meerdere leefgebieden (opvoeding, woonsituatie, schulden, drugsgebruik, detentie) of heeft onaangepast gedrag en veroorzaakt overlast. In de landelijke statistieken zijn Antillianen oververtegenwoordigd op een aantal indicatoren, zoals voortijdig schoolverlaten, werkloosheid en criminaliteit.

De afgelopen 4 jaar hebben wij ons ingespannen om de oververtegenwoordiging van Antilliaanse jongeren op het gebied van voortijdig schoolverlaten, werkloosheid en criminaliteit te verminderen. Dit hebben wij gedaan door uitvoering te geven aan het beleidsprogramma 2006 – 2008 *Ban Yuda Otro*. Een deel van het beleidsprogramma *Ban Yuda Otro* is tevens opgenomen in het Bestuurlijk Arrangement Antilliaanse risicjongeren 2005 – 2008 dat wij met het rijk hebben gesloten. Dit Arrangement is door de rijksoverheid met een jaar verlengd ter voorbereiding op een nieuw beleidsprogramma vanaf 2010. Ook het gemeentelijk beleidsprogramma loopt om die reden door tot 31 december 2009.

De oververtegenwoordiging van Antillianen op bovengenoemde gebieden is de afgelopen beleidsperiode nog niet verdwenen. Wij verwachten met de meer structurele aanpak zoals die de laatste twee jaar via het Veiligheidshuis gestalte krijgt de komende jaren positieve resultaten te kunnen boeken. Dat geldt ook voor de toeleiding naar scholing en werk via re-integratiebedrijf WNK Alkmaar. Een groot deel van ons beleid willen wij daarom de komende jaren continueren. Dat betekent dat wij vooral willen inzetten op het versterken van de positie van de moeders (o.m. door het bieden van opvoedondersteuning), op de toeleiding naar werk en scholing via WNK en de aanpak in het Veiligheidshuis. Ook willen we meer samenwerken met de Antilliaanse gemeenschap en gebruik maken van de positieve krachten hierbinnen. Uitgangspunt van ons beleid is, dat de Antilliaanse bevolkingsgroep zoveel mogelijk van de reguliere voorzieningen gebruik maakt; waar nodig zetten we de komende jaren extra middelen in.

Bij de voorbereiding van ons beleid voor de periode 2010 – 2013 hebben wij dankbaar gebruik gemaakt van het onderzoek dat door de Taskforce Antilliaanse Nederlanders in opdracht van het kabinet in 2008 is verricht<sup>1</sup>.

De Taskforce Antilliaanse Nederlanders constateert dat de Antilliaanse gemeenschap in Nederland twee totaal verschillende gezichten laat zien. Aan de ene kant van het spectrum bevindt zich een voor het overgrote deel zeer geslaagde groep terwijl we aan de andere kant veel mensen in uiterst problematische omstandigheden zien. En tussen deze twee uitersten is het relatief leeg. Mede om die reden is het niet juist om de hele Antilliaanse bevolkingsgroep te benoemen als probleemgroep.

---

<sup>1</sup> Taskforce Antilliaanse Nederlanders, Antilliaanse probleemgroepen in Nederland; een oplosbaar maatschappelijk vraagstuk, Den Haag, september 2008.

Desondanks constateert de Taskforce dat onder Antilliaanse Nederlanders ten opzichte van andere allochtone groepen en autochtone Nederlanders sprake is van:

- Achterblijvende prestaties in het basisonderwijs en voortijdige schooluitval uit het voortgezet en middelbaar beroepsonderwijs.
- Grote (jeugd)werkloosheid.
- Hoge criminaliteit die bovendien tot op relatief hoge leeftijd (45 jaar) doorloopt.
- Een groot aandeel alleenstaande moeders: meer dan 50% van de kinderen groeit op in een éénouder gezin en er is een grote afhankelijkheid van bijstandsuitkeringen.
- Een groot aantal niet-geregistreerden.

Verder constateert de Taskforce dat het aanpakken van de problemen een kwestie van lange adem is en dat een structurele aanpak vereist is.

Wij herkennen ons grotendeels in de beschrijving van de Taskforce. Met name in hoofdstuk 4 van de nota gaan wij hier nader op in en vergelijken we de bevindingen van de Taskforce met de Helderse situatie.

Op 2 oktober 2009 zijn de voornemens van het kabinet bekend geworden ten aanzien van de Antilliaanse probleemjongeren<sup>2</sup>. Doelstellingen van het kabinet zijn:

1. Het terugdringen van overlast die met name door jongeren wordt veroorzaakt, zowel de harde kern als de groep daarom heen, via aanpak schooluitval, werkloosheid, criminaliteit en het bevorderen van maatschappelijke participatie (preventieve en repressieve maatregelen).
2. Het gericht gebruik maken van reguliere hulp. Het gaat dan om:
  - a. het toewerken naar en realiseren van een samenhangende inzet;
  - b. het aanpakken van knelpunten in de ketensamenwerking en
  - c. het toerusten van reguliere instellingen met specifieke kennis.

Het rijk wil dit samen met 22 gemeenten waar veel Antillianen wonen (de 22AG) in de komende vier jaar (2010 – 2013) aanpakken. Den Helder is één van deze gemeenten. Wij ontvangen hiervoor een rijksbijdrage en dienen aan een aantal voorwaarden te voldoen, zoals het opstellen van een beleidsplan, het beschikbaar stellen van cofinanciering, het invullen van een jaarlijkse monitor en kennisuitwisseling met de overige Antillianengemeenten.

Evenals in de voorafgaande beleidsperiode zullen de resultaten van het gezamenlijke beleid van rijk en gemeenten worden gemeten aan de hand van de resultaten op de gebieden voortijdig schoolverlaten, werkloosheid en criminaliteit.

De nu voor u liggende nota heeft tot doel ons eigen gemeentelijke beleid gericht op de in Den Helder wonende Antillianen voor de komende vier jaar vast te leggen. De nota vormt tevens de basis voor de samenwerking met het rijk en met de overige Antillianengemeenten.

---

<sup>2</sup> Brief van de Minister van Wonen, Wijken en Integratie d.d. 2 oktober 2009, kenmerk II2009057164, gericht aan de Voorzitter van de Tweedekamer met als onderwerp Kabinetsbeleid Antilliaans Nederlandse probleemjongeren vanaf 2010 en brief van de Minister van VROM d.d. 19 oktober 2009 aan de 22 AG met het afsprakenkader relatie Rijk - gemeenten 2010 en verder.

### *Leeswijzer*

In hoofdstuk 2 kijken we terug op het door ons gevoerde beleid in de afgelopen vier jaar en wat we hebben gerealiseerd.

Hoofdstuk 3 bevat informatie over de bevolkingsontwikkeling van de Antillianen in Den Helder.

In hoofdstuk 4 worden de belangrijkste problemen beschreven waarmee een deel van de Antilliaanse bevolkingsgroep te kampen heeft. Veelal is er sprake van multi-problematiek.

In hoofdstuk 5, 6, 7 worden de doelen en de speerpunten voor de komende vier jaren benoemd, wordt ingegaan op de gemeentelijke regie en worden de plannen financieel vertaald.

Hoofdstuk 8 en 9 bevatten het tijdspad voor de besluitvorming en de wijze van communicatie met betrokkenen.

En in de bijlagen treft u tenslotte een beschrijving aan van de projecten die wij de afgelopen jaren hebben uitgevoerd en een onderbouwing van de cijfers in eerdere hoofdstukken.

## 2. TERUGBLIK OP HET GEMEENTELIJK BELEID 2005 - 2009.

In de nota Antillianenbeleid 2005 – 2008 zijn de volgende uitgangspunten voor het beleid vastgesteld:

Antillianen zijn Nederlanders zoals alle Nederlanders. Zij maken gebruik van de voorzieningen die Nederland en in het bijzonder Den Helder te bieden heeft.

Antillianenbeleid is dan ook **aanvullend** beleid, voor die situaties waarin bestaande voorzieningen tekort schieten, of waar Antillianen de weg (nog) niet goed kunnen vinden.

Antillianenbeleid is daarom ook per definitie **tijdelijk** beleid. Het zou zo moeten zijn, en daar worden de inspanningen ook op gericht, dat dergelijk beleid op een zeker moment niet meer nodig is.

Deze uitgangspunten staan wat ons betreft ook voor de komende projectperiode nog recht overeind.

Als doelstelling voor de projectperiode 2005 – 2008 is geformuleerd, dat Antillianen op alle terreinen vrijwel gelijk gaan scoren als autochtonen, lettend op aard en aanleg. Speerpunten waren onderwijs, werk en veiligheid.

Hoewel we hierop zeker resultaten hebben geboekt (zie hieronder) is een gelijke score niet realistisch gebleken. Dit komt overeen met de bevindingen van de Taskforce dat hiervoor nog een veel langere periode noodzakelijk is. De doelstelling voor de volgende beleidsperiode zal daarom moeten worden bijgesteld.

In het beleid 2005 – 2008 is gekozen voor een combinatiescenario van preventie en repressie. Een groot deel van de gemeentelijke inzet is gericht op de jeugd en ondersteuning van de ouders (preventie), aangevuld met projecten ter vermindering van schooluitval, bestrijding van werkloosheid en verminderen van overlast en criminaliteit. Dit tweesporenbeleid wordt ook door de Taskforce voorgestaan en willen wij ook voor de komende beleidsperiode handhaven.

### 2.1 Wat hebben we uitgevoerd?

De beleidsnota Antillianenbeleid is uitgewerkt in het beleidsprogramma Antillianen 2006 – 2008 “Ban Yuda Otro” en omvat een twaalfstal projecten.

Van de 12 projecten zijn er 4 uitgevoerd in het kader van het Bestuurlijk Arrangement Antilliaanse risicjongeren 2005 – 2008 tussen gemeente en rijk. De overige projecten zijn uitgevoerd met eigen gemeentelijke middelen en overige bijdragen van rijk en provincie.

In verband met de benoeming van 2009 als overgangsjaar door het rijk is het gemeentelijk uitvoeringsprogramma eveneens met een jaar verlengd en loopt in december 2009 af.

Tussentijds hebben zich enkele wijzigingen in het programma voorgedaan.

Door alle uitvoerende organisaties wordt jaarlijks een verantwoording bij ons ingediend. Eind 2008 is door ons een inhoudelijk evaluatieverslag opgesteld en besproken met de gezamenlijke partners. Daarnaast is door ons jaarlijks een rapportage bij het rijk ingediend in het kader van het Bestuurlijk Arrangement.

Op basis van deze gegevens kan samenvattend het volgende over de projecten worden opgemerkt:

- Bureau Jeugdzorg heeft ten aanzien van de Kinderhuiskamer, de Buitenschoolse opvang plus (BSO+), trainingen en straathoekwerk Antilliaanse gezinnen voldaan aan de in de beschikking opgelegde prestatie-eisen t.a.v. het bereik onder de doelgroep. De projecten hebben het vertrouwen van de Antilliaanse bevolkingsgroep en vormen door hun laagdrempeligheid een brug naar de geïndiceerde hulpverlening. De preventiemedewerkster Antilliaanse gezinnen speelt een belangrijke rol in de contacten tussen de Antilliaanse gezinnen en de uitvoerende organisaties en instellingen als politie, Veiligheidshuis, gemeente, etc.
- Het Homestartproject van Humanitas (opvoedingsondersteuning door vrijwilligers) is op zich een waardevolle voorziening, maar minder geschikt voor de doorgaans zware problematiek binnen Antilliaanse gezinnen.
- Het Tiernermoederproject Mi Kas uitgevoerd door Profor Amsterdam heeft niet voldaan aan de verwachtingen. Aandacht voor tiener- en jonge moeders blijft gewenst, maar moet worden ingebed in het lokale preventieve jeugdbeleid zoals dat vanaf 2010 gestalte gaat krijgen binnen het Centrum voor Jeugd en Gezin.
- Sportservice biedt een pluspakket voor specifieke doelgroepen, w.o. Antilliaanse en Arubaanse jongeren. Sportservice werkt nauw samen met vertegenwoordigers van de Antilliaanse gemeenschap en andere (welzijns)voorzieningen. De jeugd kent de buurtsportwerkers en komt ook meer naar andere activiteiten op sportgebied. Het buurtsportwerk is daarmee een belangrijke voorziening in de wijk.
- Het project Ambulant begeleid wonen van de stichting Dak- en Thuislozenopvang (SDTO) is niet specifiek bedoeld voor Antillianen; vanuit het Antillianenbeleid wordt een financiële bijdrage geleverd in de exploitatie van deze voorziening.
- Het mentorproject zal niet worden voortgezet als specifieke voorziening voor Antilliaanse jongeren. Zowel jongeren als scholen vinden dat een specifiek project voor Antilliaanse jongeren stigmatiserend werkt. Vanaf 2009 wordt het project met subsidie van het Oranjefonds en de gemeente verbreed naar een brede doelgroep van autochtone, allochtone en Antilliaanse risicojongeren. Het wordt uitgevoerd door de Wering.
- In 2006 en 2007 is gedurende 4 weken in de zomerperiode extra politie-inzet op straat geweest door Antilliaanse politieagenten afkomstig uit verschillende steden in Nederland. De politie geeft aan tevreden te zijn over het resultaat van deze maatregel, o.m. doordat hierdoor een beter contact met de doelgroep is ontstaan. Of de overlast hierdoor

daadwerkelijk is verminderd is echter niet uit de cijfers van het Bedrijfsprocessensysteem (BPS) van de politie af te lezen. De actie is in 2008 en 2009 niet door de politie herhaald.

- Het Veiligheidshuis is in 2007 gestart als een netwerkorganisatie van een groot aantal instellingen. Doel is te komen tot een samenhangende aanpak van personen die in aanraking (dreigen te) komen met politie en justitie. Risico-Antillianen vormen hierbij één van de doelgroepen naast veelplegers en risicojongeren.
- In 2005 is het RiskAntproject van start gegaan. Dit is een samenwerkingsproject van politie, justitie, reclassering, jeugdzorg en gemeente en is ingebed in het Veiligheidshuis. Doel van het project is een bijdrage te leveren aan het verminderen van overlast door risico-Antillianen. Dit wordt bereikt door een geïntegreerde persoonsgerichte aanpak gericht op het voorkomen van recidive, bestaande uit een toegesneden hulpverlening en/of sanctietraject. Tot en met 2008 zijn 24 risico-Antillianen binnen het RiskAnt-project begeleid. Het aantal door hen gepleegde delicten is teruggelopen van 194 in de periode voor plaatsing in het RiskAnt-traject tot 33 er na.
- Als onderdeel van het RiskAnt project) is in 2008 bij Reclassering Nederland een straathoekwerker Antillianen aangesteld. Zijn taak was risico-Antillianen tot 40 jaar in Den Helder te signaleren, te benaderen en hen te stimuleren een traject te volgen. Het ging hierbij met name om de groep die (nog) niet met justitie in aanraking is gekomen, maar wel over een zodanig problematiek beschikken dat ze het risico lopen af te glijden. Hij heeft 49 leden uit de doelgroep begeleid.
- Vanuit het Veiligheidshuis is in september 2009 het zgn. marinetraject gestart. Vijf Antillianen (met antecedenten) volgen één dag per week een opleiding en werken vier dagen bij de marine. Er is een externe jobcoach aangesteld om hen te begeleiden bij huisvesting, schuldenproblematiek, etc.

## **2.2 Wat hebben we bereikt?**

Doelstelling voor het beleid 2005 – 2008 was de oververtegenwoordiging van Antillianen op de terreinen voortijdig schoolverlaten, werkloosheid en criminaliteit terug te brengen tot het gemiddelde niveau van alle Helderse jongeren. Dit was ook de prestatieafpraak met het ministerie in het Bestuurlijk Arrangement Antilliaanse risicojongeren.

Om de ontwikkeling te kunnen monitoren zouden de 21 Antillianengemeenten jaarlijks cijfers krijgen van het Centraal Bureau voor de Statistiek (CBS) en van het Korps Landelijke Politiediensten (KLPD).

De gegevensverstrekking van het CBS loopt echter sterk achter (werkloosheidsgegevens) en de indicator voor het voortijdig schoolverlaten is niet adequaat gebleken. De KLPD verstrekt wel jaarlijks een opgave van de criminaliteitscijfers in de 21 Antillianengemeenten. De landelijke cijfers zijn daarom aangevuld met lokale cijfers.



### *Onderwijs*

- Het aantal Antilliaanse jongeren van 12 – 23 jaar dat zonder startkwalificatie het onderwijs verlaat is gedaald van 17 in 2004 tot 9 – 13 in de jaren 2005 – 2008. Er is echter nog wel sprake van een oververtegenwoordiging.  
Het ontbreken van een startkwalificatie betekent een geringere kans op het verkrijgen van (vast) werk.

### *Werk*

- In 2008 hadden 148 van de 897 Antillianen van 18 jaar en ouder in Den Helder een uitkering op grond van de Wet werk en bijstand. Dit is 16,5%. Dit is zeer hoog in vergelijking met alle Helderse inwoners.

### *Criminaliteit*

- De criminaliteitscijfers zijn niet eenduidig: de landelijke cijfers van de KLPD komen hoger uit dan die van de politie in Noord-Holland-Noord, met name waar het minderjarigen betreft.  
In de landelijke KLPD-cijfers is in 2007 en 2008 sprake van resp. 15 en 20 minderjarige Antilliaanse verdachten uit Den Helder. De politie NHN komt niet verder dan 5 en 3. De oorzaak van deze verschillen zal in 2010 nader worden onderzocht. Om die reden is het nu te vroeg om conclusies uit deze cijfers te trekken.
- Volgens de KLPD-cijfers scoort Den Helder hoger dan gemiddeld op criminaliteit in de 21 Antillianengemeenten en staat de stad met Rotterdam en Dordrecht al jaren in de top drie.

## **2.3 Conclusie**

Afgemeten aan de drie maatstaven is in 2008 ten opzichte van 2004 een positief effect bereikt op het terrein voortijdig schoolverlaten.

De werkloosheid onder Antillianen is met 16,5% onevenredig hoog ondanks de gunstige economische ontwikkeling van de afgelopen jaren.

De criminaliteitscijfers onder jongeren spreken elkaar tegen en moeten nader worden onderzocht voordat hier conclusies uit worden getrokken. Het algemene beeld is dat zich de afgelopen jaren geen ernstige geweldsincidenten hebben voorgedaan en dat alom wordt aangegeven dat het rustiger is geworden op straat.

Het beeld in Den Helder komt overeen met de landelijke bevindingen van de Taskforce Antilliaanse Nederlanders. De Taskforce heeft geconstateerd dat een structurele verandering nog vele jaren zal vergen. Reden waarom ook de rijksoverheid heeft besloten het Antillianenbeleid de komende jaren voort te zetten.

### 3 ANTILLIANEN IN DEN HELDER

De informatie over de demografische ontwikkeling van de Antilliaanse bevolkingsgroep in Den Helder wordt in dit hoofdstuk samengevat weergegeven. Hierbij dient opgemerkt te worden dat het gaat om gegevens uit de gemeentelijke basisadministratie (GBA). Mensen die niet staan ingeschreven worden dus niet meegerekend.

***Onder Antilliaan wordt verstaan:***

*Persoon die op de Antillen/Aruba is geboren en/of waarvan de vader op de Antillen/Aruba is geboren en/of waarvan de moeder op de Antillen/Aruba is geboren.*<sup>3</sup>

#### *Aantallen*

- In de jaren'90 is het aantal Antillianen in Den Helder geleidelijk gestegen. In 2004 werd een maximum bereikt van 1481 personen. Sindsdien loopt hun aantal langzaam terug tot 1381 op 1 januari 2009.
- Het aandeel van Antillianen op de totale bevolking in Den Helder blijft door de jaren heen vrij stabiel op ca. 2,4%.
- De meest recente schattingen van het ministerie over het aantal Antillianen dat niet in de gemeentelijke basisadministratie staat geregistreerd bedragen 1,3% – 3%. Vertaald naar de Helderse situatie zou dat neerkomen op ca. 20 – 40 personen.

#### *Instroom*

- Hoewel het totale aantal Antillianen in Den Helder terugloopt, neemt de instroom de laatste jaren weer toe (47 in 2006, 68 in 2007 en 84 in 2008). Daar staat tegenover dat er meer Antillianen uit Den Helder vertrekken dan zich hier nieuw vestigen.
- Ruim een derde van de Antillianen in Den Helder is geboren in Nederland (36,1%). Van degenen die al meer dan 10 jaar in Den Helder wonen is dit minder dan 30%; van degenen die zich de afgelopen 3 jaar in Nederland hebben gevestigd is bijna de helft geboren in Nederland. Het aandeel in Nederland geboren Antillianen neemt dus toe.
- Van de 172 nieuw ingeschreven Antillianen in Den Helder in 2007 en 2008 zijn:
  - zijn 76 personen naar Den Helder verhuist vanuit een andere gemeente in Nederland; bijna de helft van hen is afkomstig uit Amsterdam (15), Rotterdam (14) en Den Haag (6).
- Meer dan de helft van de nieuwe vestigers in 2007 en 2008 betreft kinderen en jongeren tot 25 jaar (105 = 69%). 47 personen zijn tussen 20 en 65 jaar; slechts 1 persoon is 65+.
- Mannelijke nieuwkomers zijn in 2007 en 2008 ruimschoots in de meerderheid: 92 jongens en mannen tegenover 58 meisjes en vrouwen.

<sup>3</sup> We realiseren ons dat in deze definitie ook een beperkt aantal kinderen is inbegrepen dat op de Nederlandse Antillen geboren is uit autochtone ouders (bv. van marinepersoneel).

- Vrijwel alle nieuwe vestigers zijn ongehuwd.

#### *Leeftijdsonwikkeling*

- In 2009 woonden er 639 Antilliaanse kinderen en jongeren tot 24 jaar in Den Helder; dit zijn er 140 minder dan in 2004.
- Het aantal Antillianen van 24 jaar en ouder is daarentegen gestegen van 702 in 2004 tot 742 in 2009. Ondanks de jonge leeftijd van de nieuwkomers is er dus toch sprake van een veroudering van de Antilliaanse bevolkingsgroep.

#### *Sekse*

- In de leeftijdsgroep van 18 tot 45 jaar zijn de mannen oververtegenwoordigd. Daaronder en daarboven zijn meisjes en vrouwen in de meerderheid (cijfers 2008).

#### *Tienermoeders*

- Signalen over hoge aantallen Antilliaanse tienermoeders hebben wij niet kunnen staven met cijfers uit de GBA, noch met gegevens van instellingen. Op 1-1-2009 waren bij ons 9 jonge alleenstaande Antilliaanse moeders van 18 – 23 jaar met kinderen bekend. Vier van deze moeders hebben één kind, vier hebben twee kinderen en 1 jonge moeder heeft drie kinderen. Alle moeders zijn ouder dan 18 jaar.

#### *Verdeling over de wijken*

- Ca. 36% van de Antillianen woont in 2009 in de wijk Nieuw Den Helder Oost. Hun aantal is in die wijk de afgelopen jaren aanzienlijk afgenomen (665 in 2004 tegen 499 in 2009).
- Ook in Julianadorp nam het aantal Antillianen af van 282 in 2004 naar 247 in 2009.
- Er zijn meer Antillianen in de Stad binnen de Linie komen wonen (van 324 in 2004 naar 404 in 2009). Ook in Nieuw Den Helder West (118) en De Schooten is sprake van een lichte toename (108).

Meer gedetailleerde gegevens treft u aan in de bijlage.

## 4. PROBLEMEN VAN ANTILLIAANSE NEDERLANDERS

Het huidige beleid is in 2008 geëvalueerd; ook is zoveel mogelijk cijfermateriaal verzameld om de problematiek kwantitatief te kunnen beschrijven. Daarnaast zijn er gesprekken gevoerd met vertegenwoordigers van uitvoerende organisaties en het Antilliaans beraad.

De knelpunten die hieruit naar voren kwamen hebben wij vergeleken met de knelpunten en prioriteiten die worden genoemd in het rapport *Antilliaanse probleemgroepen in Nederland* van de Taskforce Antilliaanse Nederlanders (zie Inleiding). Dit heeft geleid tot een eerste inventarisatie van problemen van de Antilianen in Den Helder.

Deze voorlopige inventarisatie is in de zomer van 2009 voorgelegd aan de verschillende gemeentelijke afdelingen en een groot aantal externe organisaties met het verzoek om commentaar te leveren en aanbevelingen te doen. Velen hebben gebruik gemaakt van deze mogelijkheid om een bijdrage te leveren aan de nota en hun input is verwerkt in onderstaande probleembeschrijving.

### 4.1 Opvoeding

Uit het onderzoek van de Taskforce Antillianen blijkt dat ruim 4 op de 10 Antilliaanse moeders alleenstaand zijn. Meer dan 50% van de Antilliaanse kinderen komt uit een eenoudergezin. Er is een sterke afhankelijkheid van bijstandsuitkeringen. Er is sprake van sociaal isolement, negatief zelfbeeld en weinig optimistische toekomstverwachtingen. Veel moeders hebben moeite met de opvoeding in een voor hen vreemde, sterk individualistische en dure samenleving. De weg naar instanties bij opvoedproblemen wordt weinig gevonden.

De bevindingen van de Taskforce komen overeen met het beeld dat Bureau Jeugdzorg schetst in het jaarverslag 2008 van het preventieproject Antilliaanse gezinnen Lanta Ariba. De preventiemedewerkster van Lanta Ariba had in 2008 contact met ca. 240 Antilliaanse gezinnen in Den Helder. Dit betekent, dat zij veel, zo niet alle Antilliaanse risicogezinnen in Den Helder in beeld heeft. In bijna alle gezinnen is sprake van multiproblematiek; vrijwel altijd is er sprake van grote financiële problemen. Problemen in de opvoedings sfeer hebben o.m. te maken met alleenstaand ouderschap, relatieproblemen, verschillende vaders in het gezin, geweld in het gezin, drugsgebruik, omgang van kinderen met (vrienden)groepen waarbinnen criminaliteit gewoon is (o.a. drugsdealen en geweldsdelicten), heftige conflicten tussen gezinnen onderling.

Door veelvuldige afwezigheid van de vader worden veel kinderen alleen door hun moeder opgevoed. Jongetjes kunnen zich vaak niet spiegelen aan een rolvoorbeeld in het gezin. Bovendien hebben veel Antilliaanse moeders de neiging met name de jongetjes erg te verwennen, weinig eisen aan hen te stellen en hun macho gedrag (bravoure; promiscuïteit) en het leven op straat goed te keuren.

Signalen over grote aantallen Antilliaanse tienermoeders in Den Helder hebben wij niet bevestigd kunnen krijgen met harde gegevens, noch uit de GBA, noch via hulpverleningsorganisaties (zie ook paragraaf 3.4).

Peggy Grootens<sup>4</sup> heeft onderzoek gedaan naar opvoedproblemen op de Antillen. Zij wijst er met name op dat het Nederlandse begrip “gezin” geen recht doet aan de samenlevingsvormen die dominant zijn op de Antillen. Een van de vormen is een alleenstaande ouder met een passagierende partner. Deze partner woont niet in huis bij de moeder van zijn kind, maar komt zo nu en dan langs. Het reguliere gezin bestaat uit een *extended family*. Zij spreekt dan ook liever over families. Daaronder kunnen ook niet-bloedverwanten vallen. Het is van belang dit soort cultuurverschillen in het achterhoofd te houden in de hulpverlening, niet als stereotypering, maar meer om de communicatie te vergemakkelijken en de problematieken te (her)kennen. Volgens mevrouw Grootens zijn er geen grote verschillen tussen Antilliaanse probleemgezinnen en multiprobleemgezinnen in het algemeen. Zij signaleert echter één belangrijk verschil en dat is de slechte beheersing van de Nederlandse taal. Dit zorgt voor veel miscommunicatie.

Marion van San is onlangs bij de aanvaarding haar leerstoel als hoogleraar Jeugd en Educatie van Antillianen aan de Universiteit van Utrecht in haar oratie ingegaan op rol van de moeders in de vicieuze cirkel van problemen met criminele Antilliaanse jongeren.<sup>5</sup> Zij betoogt dat criminaliteit onder Antilliaanse jongeren voor een belangrijk deel is terug te voeren op hun sociaal economische positie en hun gebrek aan kansen binnen de samenleving. Maar daarnaast schetst zij hoe Antilliaanse vrouwen (uit de laagste sociale klassen van Curaçao) betrokken zijn bij het misdadige en gewelddadige gedrag van hun zonen. Niet door hen te stimuleren tot crimineel gedrag, maar wel door het oogluikend toe te staan omdat het een bijdrage levert aan het gezinsinkomen. Bovendien is het voor deze vrouwen, die leven aan de onderkant van de samenleving, buitengewoon aantrekkelijk om een ‘gevaarlijke’ zoon te hebben vanwege de status en de bescherming die ze daaraan ontleen, aldus Van San. Deze zonen zijn op hun beurt weer aantrekkelijk voor jonge vrouwen, waardoor er een vicieuze cirkel ontstaat waar zonder hulp moeilijk uit te komen is. Zij bepleit dat problemen met criminele Antilliaanse jongeren daarom vooral moeten worden opgelost met een breed sociaal programma voor de vrouwen, met de nadruk op scholing en werk en met aandacht voor randvoorwaarden als kinderopvang.

Zorgelijk is de aantrekkingskracht die sommige Antilliaanse jongens hebben op jonge autochtone meisjes, waarbij er signalen zijn dat geweld in sommige van deze relaties niet wordt geschuwd.

## 4.2 Onderwijs en voortijdig schoolverlaten

Landelijk is sprake van achterblijvende prestaties van Antilliaanse kinderen in het basisonderwijs en van lage en dalende Cito-scores. Daarnaast zijn er hoge uitvalpercentages, vooral van mannelijke deelnemers, in het voortgezet onderwijs en het middelbaar beroepsonderwijs (MBO). Door het geconstateerde verband tussen voortijdig schoolverlaten en (latere) criminele carrière baart dat grote zorgen.

---

<sup>4</sup> Peggy Grootens is orthopedagoge op Curaçao bij de GGD/DSH. De hier aangehaalde tekst komt uit het verslag van de conferentie “Achter een Antilliaanse voordeur” van 23 juni 2009 te Amsterdam.

<sup>5</sup> Oratie M. van San op 28 september 2009 bij het aanvaarden van de Leerstoel Jeugd en Educatie van Antillianen aan de Universiteit van Utrecht.

In Den Helder is de afgelopen jaren door de scholen en door het team leerlingenzorg van de gemeente sterk ingezet op het terugdringen van het voortijdig schoolverlaten<sup>6</sup>. De voortijdige schooluitval van alle jongeren in Den Helder is daardoor teruggedrongen tot 1,9% uit het voortgezet onderwijs en tot 11,6% uit het MBO (cijfers 2007/2008). Hoewel met name de uitval uit het MBO nog zorgen baart, scoort Den Helder met deze resultaten landelijk gezien goed.

Het aantal Antilliaanse jongeren dat voortijdig de school verlaat schommelt de laatste jaren tussen de 9 en 13 per jaar; in 2004 lag dat aantal nog op 17. Hoewel dit kleine aantallen zijn is er nog wel sprake van een oververtegenwoordiging ten opzichte van alle schoolverlaters in Den Helder.

Daarnaast veronderstellen wij dat - conform het landelijke beeld - Antilliaanse jongeren relatief vaak aan de onderkant van het schoolsysteem zitten en daardoor een moeilijker startpositie op de arbeidsmarkt hebben.

Naast de reguliere aanpak van het voortijdig schoolverlaten via de scholen en het team leerlingenzorg, zijn er projecten die ook voor Antilliaanse jongeren van belang zijn om voortijdig schoolverlaten te voorkomen:

- In het Risico Jongeren Overleg (RJO) van het Veiligheidshuis worden jongeren met dreigende schooluitval en voortijdige schoolverlaters die in contact zijn geweest met de politie besproken, evenals overlast gevende (hang)jongeren. Er wordt een plan van aanpak gemaakt m.b.t. hulpverlening en herplaatsing op school of in leer/werktrajecten.
- In de zomer van 2009 is bij de Wering een mentorproject voor risicjongeren van start gegaan. In het najaar worden de eerste jongeren gekoppeld aan een vrijwillige mentor. Deze mentoren bieden een lichte vorm van ondersteuning, helpen de jongeren richting te geven aan hun toekomst en fungeren daarnaast als rolmodel voor de jongeren.

Ook de onlangs ingevoerde Wet Investeren in Jongeren (WIJ) biedt mogelijkheden voor een geïntegreerde aanpak waarvan Antilliaanse jongeren kunnen profiteren. Plannen voor de uitvoering van deze wet hebben wij in voorbereiding.

De algemene aanpak om het voortijdig schoolverlaten nog verder terug te dringen volstaat naar onze mening. Gezien de relatief kleine aantallen Antilliaanse voortijdige schoolverlaters is een specifieke aanpak op de scholen voor deze groep niet noodzakelijk en wordt door de scholen ook niet gewenst.

### **4.3 Inburgering/taal**

Zolang er sprake is van instroom van kansarme jongeren uit de Antillen blijft het voor gemeenten dweilen met de kraan open. Na een aantal jaren van een dalende instroom lijken recente cijfers sinds kort weer te wijzen op een toename als gevolg van de economische crisis. Vooral voor nieuwkomers die op de Antillen “kansarm” zijn zullen de aanpassingsproblemen in Nederland zo groot zijn, dat ze in Nederland als “kansloos” kunnen worden bestempeld. Hierbij spelen zowel de gebrekkige Nederlandse taalvaardigheid als het ontbreken van een startkwalificatie en werkervaring een grote rol.

---

<sup>6</sup> Een voortijdige schoolverlater is een jongere die het onderwijs verlaat zonder startkwalificatie. Een startkwalificatie is een diploma havo, vwo of minimaal niveau 2 van het mbo.

Sinds de invoering van de Wet Inburgering per 1-1-2007 is inburgering voor Antilliaanse nieuwkomers niet meer verplicht. Wel kan aan nieuw- en oudkomers een inburgeringstraject op vrijwillige basis worden aangeboden, eventueel als onderdeel van een re-integratietraject. Slechts weinig Antilliaanse nieuwkomers maken gebruik van de mogelijkheid van de vrijwillige inburgering. In Den Helder betreft het slechts 2 personen sinds de invoering van de wet in 2007. De doelgroep wordt niet actief benaderd voor een inburgeringstraject. Wel worden taaltrajecten aan oud- en nieuwkomers aangeboden in het kader van de Wet werk en bijstand (WWB). Zie paragraaf 4.4.

Het kabinet wil dat de komende jaren meer Antillianen bereikt worden met een aanbod van inburgering en taal, bij voorkeur in combinatie met intensieve gezinsbegeleiding of re-integratietrajecten. Dat laatste is al het geval; de mogelijkheden van een combinatie van taal en gezinsbegeleiding zullen wij nader onderzoeken. Wij zullen daarbij ook kijken naar de plannen van FORUM, de PO-raad, de VO-raad en de MBO-raad die gezamenlijk pleiten voor laagdrempelige taalcurssussen in scholen, kinderopvanglocaties en buurthuizen naast het verplichte inburgeringsaanbod. De minister heeft aangegeven hier positief tegenover te staan. Er zijn al laagdrempelige taalcurssussen in de Dintel als een samenwerkingsproject tussen gemeente, ROC Kop van Noord-Holland en Woningstichting.

Behalve een slechte beheersing van de Nederlandse taal signaleert de hulpverlening bij een deel van de doelgroep ook een laag IQ en/of psychische problemen. De combinatie hiervan met taalproblemen leidt geregeld tot een verkeerd begrip van officiële instanties, hetgeen vervolgens ook weer leidt tot een agressieve reactie. Door deze mensen te testen kan er een passende vorm van hulp worden ingezet waardoor er meer rust komt binnen deze gezinnen. Deze ondersteuning wordt o.m. geboden door MEE, de ondersteuningsorganisatie voor mensen met een beperking. Dankzij samenwerking van MEE met het Veiligheidshuis is sprake van toename van het aantal Antilliaanse cliënten bij MEE.

#### **4.4 Werk**

Door het Centraal Bureau voor de Statistiek (CBS) zijn bij de start van de Bestuurlijke Arrangementen Antilliaanse Risicjongeren voor de 21 Antillianengemeenten vergelijkende cijfers opgesteld met betrekking tot de werkloosheid onder Antilliaanse jongeren tot 25 jaar in 2004 en 2005. In die jaren lag de werkloosheid onder Antilliaanse jongeren in Den Helder op 34,4% en 39,1% tegenover 9,8 en 10,8% van alle Helderse jongeren.

Het CBS is erg traag in het aanleveren van vergelijkende cijfers voor de 21 Antillianengemeenten. De lokale cijfers voor 2006, 2007 en 2008 worden verwacht in resp. oktober 2009 tot en met september 2010. Hierdoor is nu nog niet aan te geven hoe de werkloosheid onder Antilliaanse jongeren in Den Helder zich heeft ontwikkeld ten opzichte van het landelijke beeld.

De werkloosheidscijfers worden in belangrijke mate bepaald door de economische conjunctuur. De Taskforce Antilliaanse Nederlanders constateert dat het werkloosheidspercentage onder

Antillianen zowel in goede als in slechte tijden gemiddeld drie keer zo hoog als onder autochtone Nederlanders. De oververtegenwoordiging lijkt dus vrij constant.

Oorzaken liggen vooral in een gebrekkige taalvaardigheid en het ontbreken van een startkwalificatie. Daarnaast is voor een deel van de groep tevens sprake van veelvuldig gebruik van verslavende middelen, politiecontacten en psychiatrische problematiek.

Medio 2008 zijn door de afdeling Publiekszaken (PBZ; voorheen de afdeling Werk, Inkomen en Zorg (WIZ)) de gegevens van de Antilliaanse personen met een WWB-uitkering afgezet tegen het totale bestand van WWB-uitkeringsgerechtigden. Van het totale WWB-bestand van 1400 personen waren 148 personen van Antilliaanse afkomst, d.i. ruim 10%.

In totaal waren er 482 alleenstaande ouders met een WWB-uitkering. In 64 gevallen betrof het een alleenstaande Antilliaanse ouder, d.i. 13%. Er is dus sprake van een behoorlijke oververtegenwoordiging. Zie voor meer cijfers bijlage 2.

Van 2006 – 2008 hebben wij gericht beleid gevoerd om meer Antillianen scholing aan te bieden en toe te leiden naar werk middels een re-integratietraject bij Noorderkwartier. Wij moeten helaas constateren dat dit slechts een beperkt resultaat heeft opgeleverd.

Instanties die met de doelgroep te maken hebben geven veelal aan, dat in het re-integratiebeleid onvoldoende rekening wordt gehouden met de multiproblematiek van de doelgroep. Door onvoldoende aandacht te besteden aan huisvestings- en schulden- en andere problemen zijn re-integratietrajecten vaak gedoemd om te mislukken.

Inmiddels hebben wij een andere koers ingezet met ons re-integratiebeleid. Begin 2009 hebben wij een contract gesloten met WNK-bedrijven te Alkmaar. Mensen met een grote afstand tot de arbeidsmarkt krijgen bij de start een lege dienstbetrekking aangeboden, waardoor er recht ontstaat op een inkomen. Gestart wordt met een uitgebreide intakeprocedure waarbij de aandacht is gericht op talenten en mogelijkheden van mensen, rekening houdend met eventuele belemmeringen en beperkingen. Op basis hiervan wordt een trajectplan opgesteld. WNK kan bij het vervolgt traject eigen re-integratie-instrumenten inzetten dan wel gebruik maken van in Den Helder reeds aanwezige voorzieningen als Noorderkwartier, Herstelling en het ROC Projectencentrum. Hierover hebben wij afspraken gemaakt met WNK.

Deze werkwijze is in principe van toepassing op het gehele WWB-cliëntenbestand met een grote afstand tot de arbeidsmarkt en is niet gericht op specifieke doelgroepen, maar wij verwachten dat deze werkwijze ook voor de Antilliaanse doelgroep de komende jaren resultaat zal opleveren.

Aangezien de meeste mensen zich momenteel nog in de assessmentsituatie bevinden zijn nog geen cijfers beschikbaar over het effect van deze aanpak op de langere termijn. Wel is bekend dat inmiddels enkele Antillianen op staande voet zijn ontslagen door WNK. Er is daarna geen alternatief voor reïntegratie.

Er is voor deze doelgroep een sterke behoefte aan maatwerk naast het reguliere aanbod. Er zijn contracten met Socio na Trabou (o.a. terugkeer-trajecten), het ROC (instroom in opleidingen zorg en administratie) en het marinebedrijf (de marine betaalt loon en de gemeente de opleidingskosten). De begeleiding voor deze cursisten ligt bij de klantmanager bijzonder doelgroepen van de afdeling PBZ (zie hieronder).



Gezien de in dit hoofdstuk vermelde problemen (die zich vaak in samenhang voordoen) zal de weg naar werk voor veel Antillianen lang zijn en is het perspectief werk voor sommigen wellicht onbereikbaar. Voor hen is een aanbod gericht op redzaamheid en participatie meer op zijn plaats.

Om de contacten tussen de doelgroep en de gemeentelijke instellingen beter te laten verlopen is vanaf september 2009 een gemeentelijke klantmanager bijzondere doelgroepen aangesteld. Hij bemiddelt met name tussen de doelgroepen van het Veiligheidshuis en de gemeentelijke instanties. De Antillianen vormen hierbij de grootste groep.

#### **4.5 Niet-geregistreerden**

Een groot aantal Antillianen laat zich niet registreren in een gemeente. De schattingen van de diverse onderzoekers lopen uiteen van 4% tot 13%. De Taskforce houdt het op minder dan 10%. Een onlangs in opdracht van het ministerie verricht onderzoek door de rijksuniversiteit Utrecht<sup>7</sup> gaat op basis van verbeterde registratiemethoden uit van nog lagere cijfers. De schattingen in dit onderzoek lopen uiteen van 3% in 2004 tot 1,3% in 2007.

De groep niet-geregistreerden kent verschillende achtergronden:

- Een deel van de niet-geregistreerden woont (tijdelijk) in bij familie, kennissen. Zij laten zich niet registreren om huursubsidie e.d. niet in gevaar te brengen of weten de weg niet. Zij blijven buiten het gezichtsveld van de officiële instanties en komen daardoor niet in aanmerking voor trajecten gericht op toeleiding naar werk, schuldhulpverlening, zelfstandige woonruimte, etc., maar zijn hier mogelijk wel in geïnteresseerd.
- Een ander deel van de niet-geregistreerden kiest bewust voor een bestaan in de anonimiteit, om minder goed traceerbaar te zijn voor politie en justitie. Zij leven van criminele inkomsten en hopen van stad tot stad. Als de grond ergens te heet wordt onder hun voeten vertrekken ze weer.

Harde cijfers voor Den Helder hebben we niet. Geschat wordt dat het om ca. 60 – 80 personen gaat. Dit is ca. 5% van het totale aantal Antillianen in Den Helder. Eigen aan deze groep is dat ze vaak slechts korte tijd in Den Helder verblijven en vervolgens weer verder trekken.

Ten aanzien van de niet-geregistreerden voeren wij een tweesporenbeleid.

Via politie en straathoekwerk wordt contact gezocht met degenen die bereid zijn om mee te werken. De eerste stap is om hen te motiveren tot inschrijving in de GBA. Daarna is het mogelijk om trajecten voor deze groep uit te zetten.

De groep die om welke reden dan ook niet wil meewerken en overlast veroorzaakt wordt door de politie hard aangepakt. Hiermee hopen wij te bereiken dat Den Helder voor deze groep niet langer een interessante verblijfplaats is en onze gemeente verlaat.

---

<sup>7</sup> Peter van der Heijden, Dave Hessen en Maarten Cruyff, Actualisatieonderzoek schatting aantal in Nederland verblijvende Antilliaanse Nederlanders die niet ingeschreven zijn in de GBA; een 'capture-recapture'-analyse in opdracht van het Ministerie van VROM, 30 november 2009.

## 4.6 Huisvesting

Zoals hierboven al is gesignaleerd, is er regelmatig sprake van inwoning bij familie of kennissen. Het gevolg hiervan is overbewoning en overlast.

Als gevolg van schuldenproblematiek vinden regelmatig huisuitzettingen plaats. Woningstichting geeft aan dat de afgelopen 3½ jaar het 15% van de uitzettingen een Antilliaans huishouden betrof.

Voor een deel vinden deze mensen een plek bij de Stichting Dak- en Thuislozen (SDTO), dat begeleiding biedt bij het vinden van een dagbesteding, hulpverlening en herhuisvesting. Desondanks constateren wij dat er ook sprake is van illegale bewoning. Er zijn al enkele jaren signalen dat Antilliaanse mannen steeds vaker op kamers terecht komen in de Visbuurt en de Achterbinnenhaven. De leef- en woonomstandigheden zijn hier vaak matig tot slecht en soms ronduit ongezond. Doorgaans is sprake van hoge tot zeer hoge huren, hetgeen weer leidt tot (nieuwe) huurschulden. Aanpakken van deze situaties is op dit moment nauwelijks mogelijk, zolang geen vervangende woonruimte beschikbaar is en het alternatief is dat mensen op straat komen te staan.

Ook hebben zich de afgelopen jaren incidenten voorgedaan waarbij moeders met (jonge) kinderen op straat kwamen te staan. Vaak betreft het hier schrijnende, al lang bestaande gevallen, waarbij de (schuld)hulpverlening – om welke reden dan ook - niet bij machte is geweest om samen met het gezin zodanige preventieve maatregelen te nemen dat uitzetting kon worden voorkomen.

De opvangmogelijkheden van SDTO zijn voor deze moeders met kinderen ongeschikt. Eind 2009 komt kortdurende noodopvang voor gezinnen met kinderen beschikbaar onder beheer van SDTO. De GGD (Meldpunt Vangnet en Advies) verzorgt de toetsing voor toelating.

Ook de huisvesting voor ex-gedetineerden is een knelpunt (zie 4.12). Binnen het project Nazorg ex-gedetineerden onderzoeken wij samen met het Veiligheidshuis en Reclassering Nederland de problemen en trachten tot een oplossing te komen.

Woningstichting is terughoudend in het bieden van een tweede kans aan mensen die in het verleden overlast hebben veroorzaakt. Dit standpunt is te begrijpen vanuit het perspectief van de andere huurders van de stichting. Woningstichting stelt als voorwaarden aan het tweede kans beleid:

- 2 jaar begeleiding door een instelling;
- niet de cliënt, maar de instelling huurt de woning

Er is slechts een beperkt aantal instellingen die op deze wijze wil werken.

Wij zijn in gesprek met Woningstichting over deze problematiek en zoeken samen met hen naar oplossingen. Zo is het Meldpunt Vangnet en Advies voor de wooncorporaties het eerste aanspreekpunt bij dreigende uithuiszettingen.

De stichting Maatschappelijke ondersteuning Den Helder en omstreken (Modheo) biedt woonbegeleiding bij terugkeer in een woning, bv. na een verblijf in de dak- en thuislozenopvang of detentie. Ook Brijder Verslavingszorg en de Geestelijke Gezondheidszorg (GGZ) bieden woonbegeleiding voor hun cliënten (resp. verslaafden en psychiatrische patiënten). In het kader

van het Stedelijk Kompas overleggen wij samen met de hiervoor genoemde partners en de woningcorporaties of de huidige afspraken afdoende zijn of moeten worden bijgesteld.

Daarnaast hebben wij overeenstemming met Woningstichting over het plaatsen van 6 containerwoningen. Het aanwijzen van een geschikte locatie voor deze woningen vormt echter nog een hobbel in de realisatie hiervan. Inmiddels is een externe instantie (de Witte Roos) ingeschakeld om dit proces vlot te trekken.

#### **4.7 Schulden**

Een aanzienlijk deel van de Antilliaanse bevolkingsgroep verkeert in ernstige financiële problemen. Oorzaken zijn een lage inkomenssituatie in combinatie met een royale levensstandaard en het kopen op krediet. Doordat veel Antillianen moeilijk de stap naar de hulpverlening zetten lopen de problemen vaak zover op dat een eenvoudige oplossing niet meer voorhanden is. Huisuitzettingen en illegale inkomstenbronnen zijn hiervan o.m. het gevolg.

Enkele jaren geleden hebben wij een nieuw schuldhulpverleningsbeleid vastgesteld. De integrale schuldhulpverlening is bedoeld voor mensen in problematische schuldsituaties. De hulpverlening richt zich op het oplossen van de financieel-technische kanten van de schulden en tegelijkertijd op het aanpakken van de psychosociale problematiek en andere oorzaken van de verschuldiging. In eerste instantie wordt geprobeerd het ontstaan van schulden te voorkomen. Waar toch schulden zijn ontstaan, wordt geprobeerd deze zo vroeg mogelijk te signaleren.

Wanneer een klant zich meldt bij de afdeling bij de afdeling PBZ wordt nagegaan of er sprake is van een acute situatie waarop crisisinterventie moet worden toegepast: huisuitzetting, afsluiting gas, water en licht, boedelbeslag, ontbreken van middelen van bestaan. Als dat het geval is, wordt direct actie ondernomen om de crisis aan te pakken (crisisintake). Zo niet, dan wordt een reguliere afspraak voor een intakegesprek gepland in de agenda van de Regisseur Schuldhulpverlening. Van alle relevante stukken wordt een dossier gevormd en dit wordt overgedragen aan een extern bureau dat door ons is ingehuurd. Dit bureau voert de feitelijke schuldhulpverlening en budgetbeheer uit.

Het is belangrijk om na beëindiging van het schuldhulpverleningstraject nog een tijdje de vinger aan de pols te houden. Er wordt bekeken of de klant op eigen benen kan staan en of het risico bestaat dat er nieuwe schulden ontstaan. Zo nodig wordt verwezen naar plaatselijke hulpverlening. Nazorg werkt preventief: het voorkomt recidive.

O.i. volstaat de reguliere aanpak van de schuldhulpverlening ook voor de doelgroep Antillianen. Wel is het van belang dat hulpverleningsinstanties financiële problemen bij de doelgroep tijdig signaleren, opdat tijdig een schuldhulpverleningstraject kan worden ingezet en problemen niet escaleren.

#### **4.8 (Psychische) gezondheid en verslaving**

Er is een kleine kern van Antillianen die overlast veroorzaakt vanuit een psychiatrische aandoening. Een combinatie van een slechte beheersing van de Nederlandse taal in combinatie met een psychische of psychiatrische aandoening leidt gemakkelijk tot onbegrip en agressie.

Daarnaast speelt verslavingsproblematiek een rol. Hierover is weinig bekend. Brijder Verslavingszorg geeft desgevraagd aan diverse Antillianen in zorg te hebben, zowel voor de meer chronische als de kortere ambulante behandelingen. Er zijn meldingen m.b.t. alcohol, gokken, problematisch softdrugs- en cocaïnegebruik.

Vaak gaat het om mensen die op meerdere levensgebieden ernstige problemen hebben. De verslaving van een of beide ouders in een gezin heeft een grote impact op de opvoeding en op de financiën.

Veel instanties geven aan dat er bij Antillianen een groot taboe rust op zowel psychische als verslavingsproblemen en dat slechts moeizaam de weg naar de hulpverlening wordt gevonden. De drempel voor de GGZ en de verslavingszorg voor Antillianen is hoog.

Een van de verklaringen die de Taskforce Antillianen hiervoor aangeeft is de “schaamtecultuur”, die voortkomt uit angst voor of ervaring met het mikpunt te zijn voor emotionele en sociale afwijzing. Problemen worden daardoor niet of pas heel laat benoemd en de drempel naar de hulpverlening is hoog. Verwaarlozing of niet onderkennen van deze schaamte in combinatie met een beperkt empathisch vermogen bij de persoon in kwestie maken de kans groot dat geweld de enige manier is om staande te blijven.

Vaak wordt dit echter niet erkend of herkend waardoor het hulpverleningsaanbod niet passend is (te licht of te hoog gegrepen) waardoor deze geen of te weinig resultaten biedt.

In het kader van de Openbare geestelijke Gezondheidszorg (OGGZ) stellen wij middelen beschikbaar aan Brijder Verslavingszorg en de GGZ om meer outreachend te werken. Wij zullen het initiatief nemen tot een overleg met de GGD (Vangnet en Advies), Brijder Verslavingszorg, GGZ en het Veiligheidshuis om het probleem van de bereikbaarheid te bespreken teneinde de toegang tot de hulpverlening te verbeteren.

Naast bovengenoemde problemen worden ook gezondheidsproblemen als diabetes, overgewicht en te weinig beweging gesignaleerd. Sportservice en het opbouwwerk van de Wering zullen binnenkort met initiatieven komen op dit punt.

De GGD voert verschillende activiteiten uit m.b.t. seksualiteit en veilig vrijen. Hierin worden ook specifieke activiteiten ontwikkeld gericht op Antilliaanse jongeren.

#### **4.9 Overlast**

Er is een aantal plekken in de stad waar overdag en 's avonds groepen Antillianen rondhangen en overlast veroorzaken voor de buurtbewoners. Het buiten rondhangen is deels cultuurbepaald (men zoekt elkaar buiten op voor gezelligheid en contact) en neemt toe na school en werktijd. Er is echter ook een aanzienlijke groep zonder dagbesteding met een weinig perspectievolle toekomst die dagelijks op straat rondhangt en overlast veroorzaakt.

In Nieuw Den Helder is een aantal hangplekken waar dagelijks (vooral in de zomermaanden) gemiddeld over de dag zo'n 50 Antillianen samenkomen en rondhangen. Door de geregelde aanwezigheid van de politie is het aantal strafbare feiten als openbaar drankgebruik en drugshandel op deze plekken afgenomen. De groep pleit voor een eigen onderkomen in de buurt. Gezien de negatieve ervaringen met het Centro Bon Bini enkele jaren geleden zijn wij daar geen voorstander van. Wij kijken samen met Zeestad of er binnen het nieuw te bouwen Multifunctioneel Centrum in Nieuw Den Helder mogelijkheden zijn voor deze groep.

In de binnenstad concentreren Antillianen zich op een aantal locaties rond de Koningstraat (zelfde orde van grootte).

In het verleden is er ook overlast geweest van Antilliaanse jongeren in Julianadorp. Inmiddels bezoekt deze groep in toenemende mate de tienercentra in de Drooghe Bol en aan het Lange Vliet en is de overlast van deze groep verminderd.

De beste manier op de overlast overdag te verminderen is het bieden van een dagbesteding: werk, opleiding dan wel sociale activering. Via het re-integratiebeleid (zie 4.4) trachten wij een deel van de mensen actief naar werk te begeleiden.

In het zgn. intakeoverleg in het Veiligheidshuis worden signalen vanuit de verschillende wijken ingebracht en aan de hand hiervan wordt gekeken welke instanties in actie komen en hoe er kan worden samengewerkt. Binnen dit overleg werken o.a. samen: het straathoekwerk, reclassering, politie, GGD (vangnet en advies).

De overlast van jonge Antillianen in Nieuw Den Helder hopen we te verminderen met de komst van een tienercentrum in die wijk en er zijn ideeën voor een 'wijkhuiskamer' in het buurthuisdeel van het Multifunctioneel Centrum in Nieuw Den Helder.

Waar desondanks overlast blijft bestaan trachten we dit beheersbaar te houden door politieoptreden bij het signaleren van strafbare feiten.

#### **4.10 Criminaliteit**

In opdracht van de Taskforce Antillianen is door Ferwerda e.a.<sup>8</sup> landelijk onderzoek gedaan naar criminaliteit onder Antillianen. Hieruit blijkt, dat Antillianen in de politieregistraties naar voren komen als de meest problematische groep. Gekeken naar de aard van de delicten, staan Antillianen vooral geregistreerd voor vermogensmisdrijven, geweldsdelicten en drugs(gerelateerde) delicten.

De drugshandel speelt zich vooral af op straat (kleine hoeveelheden/bolletjes) en kent niet of nauwelijks kenmerken van een hechte organisatie. Een groot deel van de drugstransacties blijft – mede vanwege het vluchtige karakter - buiten beeld van de politie.

De vermogensdelicten, waaronder winkeldiefstal, maar ook overvallen, worden voornamelijk gepleegd om in het dagelijkse levensonderhoud te kunnen voorzien.

---

<sup>8</sup> H. Ferwerda, A. van Wijk en N. Arts, Verborgene problemen; een onderzoek naar (de aanpak van) criminaliteit onder Antillianen in Nederland, 11 juli 2008.

Antillianen staan verder bekend om hun soms impulsieve geweldsuitbarstingen, soms met dodelijke schiet- of steekpartijen tot gevolg. Onderlinge berovingen komen ook voor; hiervan wordt niet of zelden aangifte gedaan.

Door de politie Noord-Holland-Noord wordt voor Den Helder het volgende beeld geschetst (december 2008):

- Het aantal ernstige geweldsincidenten waar Antillianen bij betrokken zijn is afgenomen. Daar tegenover staat een significante toename van het aantal gevallen van straatroof. De gegevens worden nader geanalyseerd. Er worden relatief veel van deze zaken door de politie opgelost.
- Het aantal geregistreerde drugsgelateerde incidenten is sinds 2005 sterk afgenomen.
- De politie monitort in BPS een aantal van 800 Antillianen. Deze personen worden allemaal gevolgd en waar nodig wordt er geïntervenieerd.
- Een groot deel van de Antillianen woont hier al lang, in ieder geval voor 1995. Inmiddels begint een groep van de tweede generatie crimineel actief te worden. Hierin wijkt Den Helder af van de bevindingen van de Taskforce Antillianen, die aangeeft dat de problematiek vooral de eerste generatie betreft die na 1995 naar Nederland is gekomen. Het geeft vooral aan dat de problematiek hier structureel en langdurig is en overgedragen wordt van de ene op de andere generatie (zie ook 4.1 over de rol van de moeders hierin). Dit pleit voor een gezinsgerichte aanpak.
- Vanaf de start van het RiskAntproject tot en met 2008 zijn 24 risico-Antillianen binnen dit project begeleid. Het aantal door hen gepleegde delicten is teruggelopen van 194 in de periode voor plaatsing in het Riscant-traject tot 33 er na.
- De cocaïnehandel in Den Helder is vrijwel volledig in Antilliaanse handen. Ongeveer 30 – 50 Antillianen staan geregistreerd als betrokken bij de handel in verdovende middelen. Dat is los van het aantal personen dat geregeld hand en spandiensten op dit vlak bieden.

Een vergelijking van de KLPD-cijfers tussen de 22 Antillianengemeenten leert dat de criminaliteitscijfers onder Antillianen per gemeente sterk variëren. Dit heeft o.m. te maken met de samenstelling van de bevolking: in de steden waar veel Antilliaanse studenten wonen zoals Nijmegen, ligt de criminaliteit bv. lager dan in de andere steden. Den Helder scoort volgens deze cijfers in 2008 in alle leeftijdscategorieën hoger dan gemiddeld in de 21 Antillianengemeenten en staat met Rotterdam en Dordrecht al jaren in de top drie. Met name voor de groep jongeren van 18 – 24 jaar is de situatie zeer ernstig in vergelijking met de landelijke situatie.

Zoals al eerder gesignaleerd in paragraaf 2.2 wijken de KLPD-cijfers voor Den Helder sterk af van die van de politie in Noord-Holland-Noord. In 2010 trachten wij te achterhalen wat de oorzaak is van deze verschillen.

#### **4.11 Nazorg ex-gedetineerden**

De Taskforce Antillianen constateert dat de meeste ex-gedetineerde Antillianen kampen met meervoudige problemen, waardoor ze moeilijk resocialiseren. Veel gedetineerden zijn laagopgeleid, langdurig werkloos en hebben aanzienlijke schulden. Tevens zijn zij veelvuldig drugsverslaafd en hebben ze nogal eens ernstige psychische problemen. Ook heeft deze groep vaak problemen met de huisvesting en zijn ze door de detentie hun baan of uitkering

kwijtgeraakt. Het vinden van een baan wordt vervolgens bemoeilijkt door het strafblad. Hun arbeidsmarktpositie was voorafgaand aan de detentie vaak ook al niet goed.

De weg naar de hulpverlenende instanties is vaak moeizaam, er bestaat veel wederzijds onbegrip en miscommunicatie. Hierdoor bouwen Antilliaanse jongeren vaak een langdurige criminele carrière op, voordat ze op een adequate wijze kunnen worden geholpen.

De gemeente Den Helder heeft begin 2009 aan Reclassering Nederland opdracht gegeven om een project Nazorg ex-gedetineerden te starten. In de periode februari-juli zijn 73 mensen aangemeld; 44 cliënten zijn in behandeling genomen, 31 trajecten zijn afgesloten, 13 nog in behandeling. Ongeveer een kwart van de cliënten betreft Antillianen.

Als knelpunten worden benoemd:

- Huisvesting is een probleem, ook al is er formeel voor veel ex-gedetineerden geen belemmering om zich in te schrijven als woningzoekende. De combinatie met andere problemen maakt huisvesting in de praktijk echter vaak moeilijk (zie ook paragraaf 4.6).
- Een aantal klanten wordt afgewezen bij SDTO, omdat ze er al eerder gewoond hebben en met onenigheid zijn weggegaan.
- Er treedt stagnatie op door wachttijden voor intake bij PBZ. Na intake kan het soms 3 weken duren voor een klant een afspraak heeft met PBZ.
- Zonder zelfstandige woning is het niet mogelijk een schuldhulpverleningstraject te starten, hetgeen leidt tot loonbeslag.
- Het risico opnieuw in de fout te gaan is hierdoor groot.

Een project dat raakvlakken heeft met het project nazorg ex-gedetineerden is het GAVO-project (Geïntegreerde Aanpak Verslavingsgerelateerde Overlast). Dit project wordt sinds december 2007 uitgevoerd door Brijder Verslavingszorg in opdracht van de gemeente Den Helder. Doel is het verminderen van de verslavingsgerelateerde overlast en crimineel gedrag.

GAVO richt zich op zeer actieve veelplegers met een langdurig verslavingsprobleem en problemen op meerdere leefgebieden. Jaarlijks worden minimaal tien cliënten begeleid. Binnen het GAVO-project worden dezelfde huisvestingsproblemen voor ex-gedetineerden gesignaleerd als hierboven benoemd.

GAVO beveelt aan een dag- en nachtopvang te creëren gericht op de opvang van ex-gedetineerden, een bed/bad/broodvoorziening waar verslaving geen contra-indicatie is om er te verblijven. Een dergelijke voorziening zou plek aan 10-15 personen moeten bieden.

Tenslotte heeft ook het RiskAntproject raakvlakken met de hierboven genoemde projecten. Het RiskAntproject onderscheidt zich hiervan doordat het met name een preventieve doelstelling heeft.

Onduidelijk is in hoeverre de drie hiervoor genoemde projecten - voor zover het de Antilliaanse doelgroep betreft - elkaar raken en of er sprake is van samenwerking dan wel overlap. Hier willen wij meer inzicht in verkrijgen.

#### **4.12 Samenvatting en conclusie.**

Zoals in de inleiding bij deze nota al is gesteld, gaat het met een groot deel van onze Antilliaanse inwoners goed. Maar er is ook een aanzienlijke groep die te kampen heeft met problemen op een

groot aantal leefgebieden: onderwijs, werk, financiële situatie, gezinssituatie, verslaving, huisvesting, criminaliteit.

Voor het oplossen of beheersbaar maken van problemen op elk van de bovengenoemde leefgebieden zijn binnen het reguliere beleid in principe voorzieningen aanwezig, zowel voor de Helderse bevolking als geheel, als ook voor de Antilliaanse doelgroep. We noemen bv. het algemeen maatschappelijk werk, het sociaal raadsliedenwerk, leerplicht, schuldhulpverlening, re-integratiebeleid, verslavingszorg, politie, etc.

De hardnekkigheid van de problemen onder de Antilliaanse bevolking zit echter voor een belangrijk deel in gebrek aan toekomstperspectief als gevolg van een slechte taalbeheersing, een laag opleidingsniveau en het ontbreken van werk. Dit leidt tot een lage inkomenssituatie, slechte huisvesting, het rondhangen op straat, overlast en criminaliteit.

Deze problemen worden in sommige gevallen nog versterkt door de aanwezigheid van problemen op andere leefgebieden, zoals een laag IQ, psychiatrische problematiek, verslaving, schulden, etc. waardoor er sprake is van multiproblematiek. Deze samenloop van problemen wordt door (hulpverlenings)instanties vaak niet of te laat opgemerkt en is vaak dermate complex dat het oplossen van de totale problematiek een lange adem vergt.

Hoe groot de groep is met een zware multiproblematiek weten we niet precies; met een ruwe schatting op basis van de gegevens van politie, straathoekwerk en Bureau Jeugdzorg veronderstellen we dat het ca. 200 – 300 personen betreft.

Met de komst van het Veiligheidshuis in 2007 trachten wij de problemen samen met andere instanties integraal aan te pakken. Toch blijft het voor de outreachende werkers en andere hulpverleners vaak erg moeizaam om zaken voor elkaar te krijgen voor deze doelgroep, bijvoorbeeld rond: huisvesting, schuldsanering, inkomen, werk. Ze lopen vast op regels, bureaucratie en onbekendheid met de doelgroep.

Wij constateren dat de samenhang op dit punt in het gemeentelijk beleid zoals dat nu via de verschillende beleidsafdelingen gestalte krijgt nog beter kan. Ook de samenwerking met andere partijen is nog niet altijd optimaal. Dit zijn aandachtspunten voor de komende vier jaar.

Uitgangspunt is het verbeteren van onze reguliere aanpak. Daar profiteren alle bevolkingsgroepen van. De Antilliaanse bevolkingsgroep vormt hierbinnen echter een specifieke aandachtsgroep, omdat bij een deel van de Antilliaanse bevolking de problemen zich in samenhang en bovengemiddeld voordoen. Door een integrale aanpak van de problematiek, in samenhang met een aanpak die erop is gericht om overlast en criminaliteit te bestrijden, verwachten wij de Antilliaanse bevolkingsgroep een beter perspectief kunnen bieden en de sociale cohesie in onze stad kunnen verbeteren. In de volgende twee hoofdstukken gaan wij hier nader op in.

Ondanks de hierboven beschreven problemen is het niet alleen maar kommer en kwel binnen de Antilliaanse gemeenschap. Binnen de Antilliaanse gemeenschap zijn diverse mensen aanwezig om een positieve rol te vervullen om anderen uit de problemen te helpen of te voorkomen dat ze afglijden naar de criminaliteit. Deze positieve krachten in de Antilliaanse samenleving moeten we beter benutten.



## 5 DOELEN EN SPEERPUNTEN LOKAAL ANTILLIANEN BELEID 2010 - 2013

### 5.1 Uitgangspunten en doelstellingen

We handhaven voor de beleidsperiode 2010 – 2013 dezelfde uitgangspunten als in de achter ons liggende periode, namelijk

Antillianen zijn Nederlanders zoals alle Nederlanders. Zij maken gebruik van de voorzieningen die Nederland en in het bijzonder Den Helder te bieden heeft.

Antillianenbeleid is dan ook **aanvullend** beleid, voor die situaties waarin bestaande voorzieningen tekort schieten, of waar Antillianen de weg (nog) niet goed kunnen vinden.

Antillianenbeleid is daarom ook per definitie **tijdelijk** beleid. Het zou zo moeten zijn, en daar worden de inspanningen ook op gericht, dat dergelijk beleid op een zeker moment niet meer nodig is.

Op basis van de in hoofdstuk 4 benoemde problemen komen wij tot onderstaande doelstellingen voor de beleidsperiode 2010 – 2013. Deze sluiten tevens aan bij de doelstellingen van het rijksbeleid.

#### a. Vergroten van de sociale redzaamheid en participatie van de Antillianen in Den Helder.

Een deel van de Antilliaanse bevolking heeft grote problemen op diverse domeinen en slaagt er niet zelfstandig in deze problemen het hoofd te bieden. Wij blijven hen ondersteunen om hun leven op orde te brengen en hun materiële en immateriële levensstandaard te verhogen door middel van een integrale aanpak van de multiproblematiek zoals die nu o.m. het Veiligheidshuis en het re-integratiebeleid gestalte krijgt.

Daarbij willen wij meer dan voorheen de positieve krachten in de Antilliaanse samenleving inschakelen om deze doelstelling te bereiken.

In aanvulling op de aanpak van de multiproblematiek blijven wij de komende vier jaar investeren in de opvoeding van kinderen en jongeren. Hiermee willen wij bereiken dat de generatie die van kinds af aan opgroeit in Den Helder dezelfde ontwikkelingskansen krijgt als de andere kinderen in onze stad. Het behalen van een startkwalificatie voordat zij het onderwijs verlaten is een belangrijke voorwaarde om hun perspectief op een betere toekomst te vergroten.

Het resultaat op deze doelstelling meten we af aan de cijfers voor voortijdig schoolverlaten en werkloosheid in 2013 ten opzichte van 2009. Streefcijfers zijn:

- verminderen van de oververtegenwoordiging van Antilliaanse schoolverlaters tot maximaal 10% ten opzichte van alle Helderse voortijdige schoolverlaters.
- vermindering van de oververtegenwoordiging van het aantal werkloze Antillianen tot 40 jaar met 30%.

b. Verminderen van overlast en criminaliteit van de Antillianen in Den Helder.

Door het bieden van een beter toekomstperspectief met de a. genoemde maatregelen verwachten wij tevens een belangrijke bijdrage te leveren aan de bestrijding van overlast en criminaliteit.

De groep die om welke reden dan ook niet actief mee wil meewerken aan het verbeteren van hun eigen situatie en overlast veroorzaakt en/of zich bezighoudt met criminele activiteiten wordt door de politie hard aangepakt. Hiermee hopen wij te bereiken dat Den Helder voor deze groep niet langer een interessante verblijfplaats is en onze gemeente verlaat.

Het resultaat op deze doelstelling meten we af aan de cijfers voor criminaliteit in 2013 ten opzichte van 2009. Streefcijfers zijn:

- verminderen van de oververtegenwoordiging van Antillianen op het terrein van de criminaliteit met 30%.

Wij verwachten dat de resultaten op a. en b. aan het einde van de projectperiode zodanig zijn dat daarna een gefaseerde overgang van specifiek naar regulier beleid kan worden ingezet.

Om de resultaten te meten zullen we aansluiten bij een landelijke Antillianenmonitor die momenteel door het ministerie in samenwerking met de Antillianengemeenten wordt ontwikkeld.

Om bovenstaande doelstellingen te bereiken leggen we in de periode 2010 – 2013 het accent op de volgende **speerpunten**:

- Ondersteuning bij opgroeien en opvoeden
- Vinden en binden van probleemgroepen (straathoekwerk)
- In stand houden en versterken van de rol van het Veiligheidshuis
- Samenwerking met de Antilliaanse gemeenschap

In de volgende paragrafen worden deze speerpunten nader uitgewerkt.

## **5.2 Speerpunt 1: Ondersteuning bij opgroeien en opvoeden**

De gemeente is wettelijk verantwoordelijk voor het lokale preventieve jeugdbeleid. Een belangrijke ontwikkeling hierin is de vorming van Centra voor Jeugd en Gezin, waarin in elk geval de jeugdgezondheidszorg en de opvoedsteunpunten samenwerken. Daarnaast wordt gewerkt aan een betere samenwerking met o.m. de verloskundigen, het algemeen maatschappelijk werk, Humanitas en tweedelijnsinstellingen als de verslavingszorg en de geïndiceerde zorg Bureau Jeugdzorg. Ook komt er een schakel met het onderwijs. Het motto is: één kind, één gezin één plan. Het CJG is bedoeld voor alle ouders en kinderen van 0 – 23 jaar.

De tienercentra in de stad spelen een belangrijke rol in het signaleren van problemen. Dit geldt ook voor het stedelijk straathoekwerk jongeren. Jongeren vanaf 12 jaar die in aanraking komen met de politie worden besproken in het Risico Jongeren Overleg (RJO) binnen het Veiligheidshuis.

Scholen en sportclubs spelen ook een belangrijke rol in het signaleren van problemen bij kinderen. Dankzij schooladviesteams op alle scholen is externe hulp in te schakelen bij problemen die de competentie van de school te boven gaan.

Vanaf eind 2009 is een groot aantal instellingen aangesloten op de Verwijsindex Risicjongeren. Hulpverleners weten daardoor van elkaar als ze bij een kind of gezin betrokken zijn. Medio 2009 is gestart met een intensieve vorm van opvoedondersteuning van multiproblemegezinnen (bemoeizorg). Er is sprake van intensieve hulp, waarbij de hulpverlener ca. 6 uur per week aanwezig is in het gezin. Daarbij wordt niet alleen gekeken naar het kind, maar naar het gezin als geheel. Zo nodig wordt verwezen naar andere vormen van hulpverlening. Aanvullend daarop stellen wij voor een aantal probleemgezinnen die geen recht meer hebben op specialistische gezinsverzorging via de AWBZ middelen beschikbaar om toch de benodigde hulp te krijgen.

Dankzij een extra gemeentelijke impuls in het Jeugdsportfonds en het Fonds Jeugd – Onderwijs – Cultuur kunnen ook kinderen van ouders met een minimuminkomen deelnemen aan sport- en andere activiteiten.

In aanvulling op deze algemene voorzieningen stellen wij voor om Antilliaanse ouders extra te ondersteunen in de opvoeding middels onderstaande projecten. De voorzieningen zijn geconcentreerd in de wijk Nieuw Den Helder.

#### *1. de Kinderhuiskamer (uitvoering: Parlan)*

De kinderhuiskamer biedt autochtone en allochtone kinderen in de leeftijd van 4-13 jaar en hun ouders een laagdrempelige en veilige plek waar aandacht is voor het verkennen van de eigen leefomgeving. Voorkomen wordt, door middel van een activiteiten aanbod waaronder kindparticipatie, dat kinderen in een sociaal isolement terechtkomen en/of vervallen in crimineel of ander negatief gedrag.

Gemeentelijke bijdrage € 160.686 per jaar

De overeenkomst met Parlan is op basis van een ingediende offerte vastgelegd in een beschikking en een prestatieovereenkomst voor 2010 en 2011.

#### *2. Buitenschoolse opvang plus (uitvoering: Parlan)*

De BSO+ verzorgt naschoolse opvang voor kinderen in de leeftijd van 7 t/m 12 jaar die gestimuleerd moeten worden in hun ontwikkeling en sociale vaardigheden. Er is een vaste structuur en er wordt methodisch gewerkt. Daarnaast biedt het project opvoedondersteuning en begeleiding aan ouders. Het gaat om cliënten die moeilijk aansluiting vinden bij het aanbod in de reguliere hulpverlening. Er kunnen maximaal 10 kinderen geplaatst worden voor een periode van een half jaar tot een jaar.

Gemeentelijke bijdrage € 65.128 per jaar

De overeenkomst met Parlan is op basis van een ingediende offerte vastgelegd in een beschikking en een prestatieovereenkomst voor 2010 en 2011.

### 3. *Opvoedondersteuning (uitvoering: Parlan)*

Het project opvoedondersteuning (preventief ambulant) draagt bij aan de wijkgerichte ketenaanpak in Nieuw Den Helder voor mensen in achterstandsituaties. De activiteiten leveren een specifiek op de doelgroep gericht ondersteuningsaanbod op het gebied van opvoedingsondersteuning en/of sociale vaardigheden en/of integratiebevordering. Er wordt uitvoering gegeven aan 2 netwerkgroepen per jaar.

Gemeentelijke bijdrage € 16.225 per jaar

De overeenkomst met Parlan is op basis van een ingediende offerte vastgelegd in een beschikking en een prestatieovereenkomst voor 2010 en 2011.

*Aanvullende maatregelen:*

- a. Monitoring van het bereik onder Antilliaanse ouders en hun kinderen door de reguliere voorzieningen als de jeugdgezondheidszorg, de opvoedondersteuning en de geïndiceerde hulpverlening en waar nodig maatregelen treffen ter verbetering hiervan (nadere uitwerking afdeling OWS).

### **5.3 Speerpunt 2: Vinden en binden van probleemgroepen.**

Zoals eerder is geschetst komt hulpverlening onder Antillianen met problemen vaak moeilijk op gang. Het wantrouwen jegens hulpverleningsinstellingen is groot en men kiest er vaak voor om problemen in eigen kring op te lossen. Om te voorkomen dat men te lang wacht met het zoeken van hulp en problemen daardoor escaleren zetten wij van 2010 – 2013 extra in op het vinden en binden van probleemgroepen. Dit doen wij als volgt:

1. *Preventiemedewerkster Antilliaanse gezinnen (project Lanta Ariba; uitvoering Parlan)*

De preventiemedewerkster richt zich met name op Antilliaanse probleemgezinnen met kinderen. Doel is in een vroeg stadium problemen te signaleren bij Antilliaanse en Arubaanse risicjongeren en – gezinnen, het bieden van lichte vormen van ondersteuning (meegaan naar afspraken, hulp bij het invullen van formulieren, etc.) en hen actief toe te leiden naar onderwijs, hulpverlening, sociaal cultureel werk en maatschappelijke organisaties. Daarna dient de reguliere hulpverlening de zorg over te nemen (jeugdgezondheidszorg, algemeen maatschappelijk werk, Bureau Jeugdzorg). Zij onderhoudt nauwe contacten met het Veiligheidshuis.

De preventiemedewerkster Antilliaanse gezinnen heeft jaarlijks contact met meer dan 200 Antilliaanse probleemgezinnen. Dat betekent dat zij veel, zo niet alle Antilliaanse risicogezinnen kent. Deze outreachende benadering is zeer waardevol, maar de concentratie van alle kennis bij één persoon maakt de functie ook kwetsbaar, zowel voor haarzelf als voor de hulpverlenings.

Wij zullen stimuleren dat de preventiemedewerkster aansluiting zoekt bij de in 2010 te realiseren Centra voor Jeugd & Gezin door Parlan te benoemen als kernpartner in het CJG. Binnen de komende beleidsperiode zal de (extra) zorg voor Antilliaanse risicokinderen en - jongeren onderdeel moeten vormen van het reguliere hulpaanbod van de CJG's. Wij zullen met de

kernpartners van het CJG in overleg treden over de wijze waarop dit kan geschieden en wat hier voor nodig is. Waar nodig dient daarnaast te worden afgestemd met de partners in het Veiligheidshuis.

Gemeentelijke bijdrage € 85.472 per jaar

De overeenkomst met Parlan is op basis van een ingediende offerte vastgelegd in een beschikking en een prestatieovereenkomst voor 2010 en 2011. De formatieomvang bedraagt 32 uur per week.

#### 2. *Stedelijk straathoekwerk (uitvoering Bureau Jeugdzorg).*

Er is slechts één stedelijke straathoekwerkster jongeren actief voor 24 uur voor de gehele stad. Zij is aanspreekpunt voor jongeren in alle wijken en vervult een belangrijke rol in de toeleiding naar de tienercentra en het verminderen van overlast op straat. Een deel van haar doelgroep vormen de Antilliaanse jongeren. Om die reden wordt de formatie in het kader van het Antillianenbeleid verhoogd van 24 tot 30 uur per week. De functie wordt per 1-1-2011 door Bureau Jeugdzorg overgedragen aan een nader te bepalen uitvoeringspartner.

Gemeentelijke bijdrage € 15.000 per jaar

Met Bureau Jeugdzorg zal een aanvullende overeenkomst 2010 worden gesloten voor de formatieuitbreiding met 6 uur per week.

#### 3. *Straathoekwerker Antillianen (uitvoering: De Wering)*

In 2008 is een straathoekwerker Antillianen aangesteld bij Reclassering Nederland in het kader van het Bestuurlijk Arrangement Antillianen. Zijn taak betrof het actief opsporen van Antillianen tot 40 jaar die dreigden af te glijden naar de criminaliteit en hen toe te leiden naar hulpverlening, scholing of werk. De straathoekwerker werd aangestuurd vanuit het Veiligheidshuis als onderdeel van het RiskAntproject. Op dit moment is de functie vacant en nog niet ingevuld in afwachting van vaststelling van het beleid 2010 – 2013.

Door het aanstellen van een gemeentelijke klantmanager bijzondere doelgroepen (zie hieronder) wordt voldaan aan één van de voorwaarden voor het goed functioneren van de straathoekwerker. Om deze reden en vanwege de urenuitbreiding van de stedelijke straathoekwerker jongeren wordt de formatieomvang van de straathoekwerker Antillianen vanaf 2010 verminderd tot 24 uur per week.

Gemeentelijke bijdrage € 65.000 per jaar

Met de Wering zal een prestatieovereenkomst worden afgesloten op basis van een in te dienen offerte voor 24 uur per week. Gezien het uitgangspunt dat Antillianenbeleid tijdelijk beleid is worden de middelen voorsnog beschikbaar gesteld voor een periode van drie jaar; daarna wordt deze specifieke functie in principe afgebouwd.

### **5.4 Speerpunt 3: Handhaven en versterken van de rol van het Veiligheidshuis.**

Het Veiligheidshuis is – mede op initiatief van de gemeente - in 2007 gestart als een samenwerkingsverband van een groot aantal partijen, zoals politie, justitie, openbaar ministerie, Halt, (jeugd)reclassering, verslavingszorg, leerplicht, jeugdzorg, etc.

Doel van het Veiligheidshuis is primair

*“het verhogen van de efficiëntie en effectiviteit van overlast- en criminaliteitsbestrijding, met name (maar niet alleen) gericht op Antillianenproblematiek en het geven van een vroegtijdige, snelle, consequente, gerichte, samenhangende en gelijktijdige reactie op zorgsignalen en/of strafbaar- en risicogedrag.*

*Met als extra uitgangspunt dat het Veiligheidshuis ook een belangrijke bijdrage levert aan het stelselmatig verhogen van de materiële en immateriële levensstandaard van de kansarme en dus risicovolle Antillianen, maar ook andere kwetsbare groepen in Den Helder” (uit: Jaarplan Veiligheidshuis 2010).*

Naast risico-Antillianen zijn ook veelplegers en risicojongeren prioritaire groepen binnen het Veiligheidshuis. Partners geven aan dat een belangrijke winst van het Veiligheidshuis met name zit in de verbeterde samenwerking tussen politie, justitie en het hulpverleningsveld.

Het Veiligheidshuis speelt dan ook een centrale rol in de aanpak van de Antillianenproblematiek die wij in de beleidsperiode 2010 – 2013 willen voortzetten. Onze beleidsvoornemens op dit punt zijn als volgt.

*1. Het RiskAnt-project.*

Het RiskAnt-project betreft een samenwerking tussen gemeente, politie, justitie, Reclassering Nederland, Brijder Verslavingsreclassering en Bureau Jeugdzorg en heeft tot doel

- het verminderen van overlast voor de burgers veroorzaakt door meerderjarige Antillianen, door een geïntegreerde aanpak op het voorkomen van recidive en een toegesneden hulpverlenings- of sanctietraject.
- Het voorkomen van afglijden naar criminaliteit door vroegtijdige signalering en toeleiding naar zorg/hulpverlening.

Voor de resultaten van het RiskAnt-project in de achterliggende periode wordt verwezen naar paragraaf 4.2.

Het project wordt grotendeels uitgevoerd binnen de reguliere kaders van de Reclassering en andere partijen. Gezien de intensieve benadering die voor deze doelgroep nodig is stellen wij in het kader van het Antillianenbeleid aan de Reclassering (extra) aanvullende middelen beschikbaar voor het project. De bijdrage wordt verhoogd van € 11.219 in voorgaande jaren tot € 32.794 vanaf 2010.

Gemeentelijke bijdrage        € 32.794 per jaar

Met de RiskAntpartners zal een Uitvoeringsovereenkomst RiskAnt worden opgesteld.

*2. Gemeentelijke klantmanager bijzondere doelgroepen.*

Veel Antillianen kunnen moeilijk de weg vinden naar de gemeentelijke instanties.

Om de contacten tussen de doelgroep en de gemeentelijke instellingen beter te laten verlopen is vanaf september 2009 een gemeentelijke klantmanager bijzondere doelgroepen aangesteld. Hij bemiddelt met name tussen de doelgroepen van het Veiligheidshuis en de gemeentelijke instanties. De Antillianen vormen hierbij de grootste groep.

Gemeentelijke bijdrage        ca. € 40.000 per jaar (voor de doelgroep Antillianen)

### 3. *Huur en coördinatie Veiligheidshuis*

De gemeentelijke ketenbeheerder van het Veiligheidshuis is vanaf 2010 ondergebracht in de reguliere formatie van de afdeling Veiligheid, Vergunningen en Handhaving. De huur van het Veiligheidshuis wordt evenals voorgaande jaren ten laste gebracht van het Antillianenbeleid.

Gemeentelijke bijdrage        ca. € 37.000 per jaar

#### *Aanvullende maatregelen:*

- Het Veiligheidshuis heeft in 2008 en 2009 bijeenkomsten georganiseerd om de deskundigheid van de reguliere instellingen op het gebied van omgaan met de Antilliaanse doelgroep te bevorderen. Hiervoor bleek echter weinig animo voor te bestaan. Wij zullen ons samen met betrokken partijen bezinnen op de wijze waarop dit beter kan (nader uitwerken door afdeling VVH en OWS).

## **5.5    Speerpunt 4: Samenwerking met de Antilliaanse gemeenschap**

### *Het Antilliaans beraad*

De Taskforce legt grote nadruk op het betrekken van de Antilliaanse gemeenschap, i.c. de Antilliaanse beraden, bij het beleid. De samenwerking loopt echter in veel van de 21 Antillianengemeenten, w.o. ook Den Helder, moeizaam.

Het Antilliaans Beraad in Den Helder heeft lange tijd te kampen gehad met een gebrek aan deelnemers. In het najaar van 2009 bestaat het beraad uit 5 leden en een adviseur. Het beraad streeft er naar vanuit de Antilliaanse kerkgemeenschappen in Den Helder (zie hieronder) een lid voor het beraad te kunnen benoemen. Het beraad wordt ondersteund door het opbouwwerk van stichting De Wering en beschikt via de Wering over een klein budget. Men heeft aangegeven het heft meer in eigen hand te willen nemen. Daarnaast kan het beraad een beroep doen op TOPA, een landelijke ondersteuningsorganisatie voor de Antilliaanse beraden die gefinancierd wordt door het ministerie van VROM.

Begin 2008 is met het beraad afgesproken dat vier maal per jaar overleg plaatsvindt met de gemeente op ambtelijk niveau en twee maal per jaar op bestuurlijk niveau met de burgemeester. Het beraad neemt hiertoe zelf het initiatief. Het beraad wordt actief door de gemeente geïnformeerd over en betrokken bij ontwikkelingen die van belang zijn voor de Antilliaanse gemeenschap.

### *Antilliaanse kerkgemeenschappen*

Het afgelopen jaar doet een tweetal Antilliaanse kerkgemeenschappen van zich spreken in Den Helder: “New Song” aan de drs. F. Bijlweg en “De weg, de waarheid en het leven” aan de Pastoor Koopmanweg.

Volgens veel partijen doen de Antilliaanse kerken in Den Helder goed werk voor hun doelgroep. Door hun komst hebben veel Antilliaanse gezinnen een sociaal netwerk gekregen, meer sociale controle, ondersteuning en ontspanning. Verondersteld wordt dat de kerken ook een dempend effect hebben op overlast en criminaliteit.

Hun functioneren staat echter onder druk; ze kampen vaak met financiële problemen en vinden het moeilijk om geschikte huisvesting te vinden.

De kerken willen niet alleen als kerkgemeenschap functioneren, maar ook welzijnsactiviteiten aanbieden zoals kinder- en jongerenactiviteiten, kinderopvang en hulpverlening. Beide hebben hiervoor een aparte stichting opgericht. Wij zijn terughoudend in het honoreren van subsidieaanvragen van deze organisaties, omdat ons beleid erop is gericht dat de voorzieningen in Den Helder in principe voor alle burgers zijn. Dit beleid willen wij handhaven. Wij erkennen echter het belang van de kerkgemeenschappen voor de Antilliaanse bevolkingsgroep en vragen hen vooral een brugfunctie te vervullen tussen de Antilliaanse gemeenschap en de Helderse organisaties en voorzieningen.

#### *De Antilliaanse gemeenschap*

Ondanks alle problemen constateren wij ook dat er onder een groot deel van de Antilliaanse bevolking van Den Helder de wil aanwezig is om te komen tot activiteiten, positieverbetering en gemeenschapszin.

Er lopen mensen en groepen rond met ambities en ideeën, maar soms ontbreekt de kennis om hier mee door te gaan. Veel zaken stranden helaas al snel, men ervaart tegenwerking, wordt niet altijd begrepen en ook de Nederlandse bureaucratie is in dit opzicht weerbarstig.

De Wering (opbouwwerk) en Sportservice kunnen samen met de straathoekwerkers een rol spelen in het ondersteunen van dergelijke initiatieven. Hiervan zijn inmiddels al een aantal voorbeelden bekend zoals een voetbaltoernooi, een brassband en wordt ingespeeld op de vraag van een groep vrouwen voor een bewegingsprogramma.

Voor incidentele uitgaven is op jaarbasis een klein budget beschikbaar van € 10.210.

## **5.6 Overige**

De Stichting Dak- en Thuislozen Opvang (SDTO) en de stichting Sportservice ontvangen een beperkte bijdrage vanuit het Antillianenbeleid in hun exploitatie. Wij stellen voor dit de komende vier jaar te handhaven.

Gemeentelijke bijdrage Modheo € 28.000 per jaar

De overeenkomst met Modheo is op basis van een ingediende offerte vastgelegd in een beschikking en een prestatieovereenkomst voor 2010 en 2011. De formatieomvang bedraagt 32 uur per week.

Gemeentelijke bijdrage Sportservice € 20.220 per jaar

De overeenkomst met Sportservice is op basis van een ingediende offerte vastgelegd in een beschikking en een prestatieovereenkomst voor 2010 en 2011.



## **5 NAAR EEN INTEGRALE AANPAK EN GEMEENTELIJKE REGIE.**

Dat we multiproblemsituaties alleen maar kunnen oplossen met een integrale aanpak van alle problemengebieden, daar is iedereen het wel over eens. Maar dat het ondanks de inspanningen van veel partijen in de praktijk toch maar moeizaam lukt, blijkt wel uit de problemen die zijn gesignaleerd in het voorgaande hoofdstuk.

### **6.1 Kenmerken van een integrale en persoonsgerichte aanpak.**

De Taskforce Antilliaanse Nederlanders geeft in zijn rapport aan hoe een integrale en persoonsgerichte aanpak eruit hoort te zien op basis van de aanpak zoals die in Rotterdam en Dordrecht is ontwikkeld. Kenmerken van deze aanpak zijn:

#### **1. Contact:**

Er wordt outreachend gewerkt en op basis van signalen van derden (wijkagent, school, sociale omgeving) wordt contact gemaakt met de persoon of het gezin.

#### **2. Analyse:**

Op basis van 9 leefgebieden (werk, opleiding, huisvesting, financiën, politie, justitie, gezin, dagbesteding en sociale omgeving) wordt de situatie van betrokkene (en het gezin) in beeld gebracht en geanalyseerd.

#### **3. Regie:**

De analyse leidt tot een plan van aanpak, dat in het casusoverleg met de samenwerkingspartners wordt besproken. Vervolgens volgt de aanwijzing van verantwoordelijken voor de uitvoering. Bij spoedeisende zaken grijpt een daartoe aangewezen regisseur meteen in en volgt later bekrachtiging in het casusoverleg.

#### **4. Monitoren:**

De activiteiten uit het plan van aanpak, alsmede de afspraken met de partners, worden nauwlettend gevolgd.

Er wordt intensief samengewerkt tussen politie, OM en gemeentelijke diensten.

In het uitvoeringsproces kunnen problemen op casusniveau of beleidsniveau optreden. Een procesregisseur spreekt partijen hierop aan. Bij problemen die moeilijk oplosbaar blijken is door het college een persoon aangewezen met doorzettingmacht.

### **6.2 Hoe kan het in Den Helder (nog) beter?**

Ook in Den Helder wordt op verschillende manieren invulling gegeven aan een integrale aanpak van probleemsituaties. Het Veiligheidshuis probeert op uitvoeringsniveau een vergelijkbare aanpak vorm te geven als in Rotterdam en Dordrecht door middel van samenwerking met een groot aantal partners. Daarnaast is in het kader van het re-integratiebeleid begin 2009 gekozen is voor een integrale aanpak binnen WNK. Ook op andere terreinen wordt een ketenaanpak voorgestaan, zoals bv. binnen het Stedelijk Kompas.

Desondanks signaleren we nog wel knelpunten in de aanpak. We noemen hier een aantal:

1. Er zijn veel projecten, samenwerkingsverbanden en casusoverleggen, waar (Antilliaanse) doelgroepen met multiproblematiek besproken worden, elk vanuit zijn eigen invalshoek. We noemen o.m. het RiskAntproject, nazorg ex-gedetineerden, GAVO, Risicojongerenoverleg, het OGGZ-netwerk, het netwerk huiselijk geweld, etc. Waar het jongeren betreft spelen ook de zorgadviesteams in het onderwijs een rol en vanaf 2010 ook de Centra voor Jeugd en Gezin. De afstemming en de aanpak tussen deze overleggen is niet altijd duidelijk geregeld. Hierdoor is soms sprake van “*schurende logica*”, d.w.z. een situatie waarbij ieder in zijn eigen gelijk zit.<sup>9</sup> Wij zullen de afdelingsmanagers OWS, PBZ en VVH opdracht geven om de afstemming tussen de verschillende projecten te optimaliseren.
  
2. Samenwerking is soms te vrijblijvend en te zeer afhankelijk van personen. Het is niet altijd duidelijk welke partij wanneer de casusregie heeft, met wie hij in contact met treden en binnen welke termijn er een plan van aanpak moet liggen. Bovendien beschikt de partij die een regierol krijgt niet altijd over de middelen (geld, huisvesting, etc.) om een voorgesteld traject ook daadwerkelijk uit te kunnen (laten) voeren. In veel gevallen is hij hiervoor afhankelijk van de medewerking van derden. Wij zullen bevorderen, dat er duidelijke afspraken worden gemaakt tussen partijen
  
3. Cliënten worden besproken in verschillende casusoverleggen. Deze zijn tijd en plaatsgebonden. Om een effectievere samenwerking mogelijk te maken bevorderen wij de inzet van digitale signalerings- en monitoringssystemen in ontwikkeling, zoals
  - de Verwijsindex Risico's jeugd, gericht op snelle signalering en coördinatie in de hulpverlening voor risicjongeren tot 23 jaar;
  - Mens Centraal, dat gericht is op een integrale benadering in het re-integratiedomein;
  - Het Cliëntvolgsysteem binnen het Stedelijk Kompas.
 Willen deze systemen een meerwaarde hebben, dan vereist dat meer dan alleen de aanschaf van een systeem en training van de medewerkers. Het vereist een omslag in zowel de werkwijze van de individuele professionals als in de samenwerking tussen organisaties. Waar nodig zullen wij het gebruik van deze systemen bij de ketenpartners stimuleren.
  
4. Het ontbreekt aan doorzettingsmacht om in ingewikkelde casussen uitvoering af te dwingen. Via wetgeving wordt hier wel het een en ander mogelijk gemaakt, de burgemeester krijgt bijvoorbeeld middels de Wet op de Jeugdzorg doorzettingsmacht. Wij zullen onderzoeken of dit ook in andere situaties te regelen is.

Onze invalshoek met betrekking tot een integrale aanpak zal breder zijn dan uitsluitend het Antillianenbeleid. Wij verwachten dat deze aanpak ook een bijdrage zal leveren aan de middellange termijn doelstelling om de aanpak van de Antillianenproblematiek in te bedden in het reguliere beleid en het specifieke doelgroepenbeleid af te bouwen.

---

<sup>9</sup> Uitspraak van oud-minister en nu lid van de Wetenschappelijke Raad voor het Regeringsbeleid P. Winsemius tijdens het Congres Samenwerken voor de Jeugd op 7 oktober 2009, waar hij binnen het jeugdbeleid vergelijkbare verschillen in benadering signaleerde.

### **6.3 Gemeentelijke regie in het Antillianenbeleid**

In de voorgaande hoofdstukken is al aangegeven dat de gemeente nadrukkelijker dan voorheen een regierol moet vervullen in het Antillianenbeleid om dit succesvol te kunnen laten zijn. Hierbij is een onderscheid te maken tussen de bestuurlijke en de ambtelijke regie.

#### *Bestuurlijke regie*

De burgemeester is bestuurlijk verantwoordelijk voor de coördinatie en de borging van het Antillianenbeleid binnen de gemeente. Hij geeft gevraagd en ongevraagd input aan de wethouders die verantwoordelijk zijn voor deelaspecten van het Antillianenbeleid binnen hun portefeuille.

Het college informeert de gemeenteraad jaarlijks over de voortgang en ontwikkelingen in het Antillianenbeleid. Hierbij wordt gebruik gemaakt van de Antillianenmonitor die momenteel door het rijk ten behoeve van de 22 AG wordt ontwikkeld.

#### *Ambtelijke regie - Management*

De afdelingsmanagers van de afdeling VVH, PBZ en OWS bespreken tenminste 1 maal per jaar het Antillianenbeleid als integraal thema. Doel is elkaar te informeren over de ontwikkelingen, onderlinge afstemming van het beleid en het zoeken naar oplossingen voor knelpunten in het (gemeentelijk) beleid. De afdeling OWS is de coördinerende beleidsafdeling; de afdelingsmanager OWS is verantwoordelijk voor de agendering.

#### *Ambtelijke kerngroep Antillianenbeleid*

De afdelingsmanagers van de afdelingen OWS, VVH en PBZ wijzen binnen hun afdelingen ieder een beleidsmedewerker aan als contactpersoon voor het Antillianenbeleid (niet zijnde de ketenbeheerder Veiligheidshuis). Zij vormen samen met de gemeentelijke ketenbeheerder van het Veiligheidshuis, een ambtelijke kerngroep Antillianenbeleid. Indien de agenda daartoe aanleiding geeft wordt de kerngroep uitgebreid. De vaste deelnemers zijn verantwoordelijk voor de communicatie binnen hun eigen afdeling.

#### *Uitvoeringsregie*

Iedere afdeling heeft de beleidsregie over de eigen uit te voeren projecten. De ketenbeheerder van het Veiligheidshuis is verantwoordelijk voor de uitvoering van projecten die in het Jaarplan Veiligheidshuis zijn opgenomen.

## 7 FINANCIËLE PARAGRAAF

Uitgangspunt voor de financiële paragraaf is de gemeentebegroting 2010, incl. de beleidsintensivering die in de Kadernota 2010 – 2013 ten behoeve van het Antillianenbeleid is opgenomen en de rijksbijdrage voor het Antillianenbeleid (septembercircularie 2010).

Activiteit	2010 tot en met 2013 Bedragen op jaarbasis, excl. jaarlijkse indexering	begrotingspost <sup>1)</sup>
<b>§ 5.2 Opvoedondersteuning:</b>		
1. Kinderhuiskamer (Parlan)	160.686	661.7099.104; 721.7099 (elk € 80.343) <sup>2)</sup>
2. BSO+ (Parlan)	65.128	661.7099.104 <sup>2)</sup>
3. opvoedtrainingen (Parlan)	16.225	661.7099.104 <sup>2)</sup>
<b>§ 5.3 Vinden en binden:</b>		
1. preventiemedewerker Antilliaanse gezinnen (Parlan)	85.472	661.7099.104 <sup>2)</sup>
2. uitbreiding uren stedelijk straathoekwerk jongeren (Bureau Jeugdzorg)	15.000	661.7099.104
3. straathoekwerker risico- Antillianen (Wering)	65.000	661.7099.104
<b>§ 5.4 Veiligheidshuis</b>	32.794	661.7099.104
1. RiskAntproject (Reclassering Nederland)		
2. Klantmanager bijzondere doelgroepen (gemeente): aandeel Ant. bevolkingsgroep	40.000	Extra formatie PBZ middels Kadernota 2010 - 2013
3. Huur Veiligheidshuis (gemeente)	37.000	661.7099.104
<b>§ 5.4 Samenwerking Antilliaanse gemeenschap</b>		
1. Overige kosten (stelpost)	10.210	661.7099.104
<b>§ 5.5 Overige:</b>		
1. Activiteiten Sportservice	20.220	661.7099.104 <sup>2)</sup>
2. ambulante woonbege- leiding (Modheo)	28.000	661.7099.104 <sup>2)</sup>
<b>TOTAAL UITGAVEN</b>	<b>575.735</b>	
<b>Af: rijksbijdrage Antillianenbeleid (septembercircularie 2009)</b>	<b>87.500</b>	
Ten laste van gemeente	488.235	

1) Omschrijving begrotingsposten:

661.7099.104 : projecten Antilliaanse jongeren incl. rijksbijdrage Antillianenbeleid ad € 87.500 en co-financiering rijksbijdrage (kadernota) ad € 87.50 (totaal € 455.392)

721.7099 : brede doeluitkering Centrum Jeugd en Gezin (totaal € 80.343)  
Kadernota : beleidsintensivering klantmanager bijz. doelgroepen (totaal € 40.000)

2) De hier genoemde bedragen zijn voor 2010 en 2011 reeds vastgesteld in de raad van 14 december 2009.

## 8 TIJDPAD EN COMMUNICATIE

16 maart 2010	besluitvorming conceptnota in college
7 april 2010	informatiebijeenkomst
tot 20 april 2010	inspraaktermijn
mei 2010	tweede besluitvorming door college n.a.v. de inspraakreacties
juni 2010	Advisering door de commissie maatschappelijke ontwikkeling en vaststelling van de nota door de gemeenteraad

In de zomer van 2009 is een eerste probleeminventarisatie voorgelegd aan de verschillende gemeentelijke afdelingen en aan een groot aantal externe organisaties met het verzoek om commentaar te leveren en aanbevelingen te doen voor de nota. Velen hebben gebruik gemaakt van deze mogelijkheid om een bijdrage te leveren aan de nota zoals die nu voor u ligt. Wij danken ieder hartelijk voor deze input.

Na vaststelling door het college van burgemeester en wethouders op 16 maart 2010 is de conceptnota verzonden naar raadsleden, instellingen en organisaties die betrokken zijn bij het Antillianenbeleid in Den Helder. De nota is tevens gepubliceerd op de website van de gemeente Den Helder en er is via de media aandacht aan besteed.

Op 7 april 2010 heeft een inspraakavond plaatsgevonden in schouwburg de Kampanje. Hier waren ca. 25 personen afkomstig vanuit maatschappelijke organisatie en de raad. Tevens is door 5 instanties schriftelijk gereageerd en is de nota besproken in het overleg Maatschappelijke opvang.

De inspraakreacties zijn verwerkt in een samenvattend overzicht. Hierin worden tevens voorstellen gedaan tot aanpassing van de nota op basis van de reacties.

De aangepaste nota is opnieuw aan het college aangeboden met het voorstel om de agendacommissie te verzoeken de conceptnota ter advisering aan te bieden aan de commissie Maatschappelijke Ontwikkeling. Vervolgens gaat hij ter vaststelling naar de gemeenteraad.

Na vaststelling door de raad krijgen de insprekers hiervan schriftelijk bericht.

De definitieve nota wordt gepubliceerd op de website van de gemeente Den Helder.

## 9 LIJST MET AFKORTINGEN

22AG	22 Antillianengemeenten (gemeenten met relatief veel Antillianen die een overeenkomst hebben met het rijk)
BSO+	Buitenschoolse Opvang Plus
CBS	Centraal Bureau voor de Statistiek
CJG	Centrum Jeugd en Gezin
GBA	Gemeentelijke Basisadministratie
GGD	Gemeentelijke Gezondheidsdienst
GGZ	Geestelijke gezondheidszorg
KLPD	Korps Landelijke Politie Diensten
MBO	Middelbaar beroepsonderwijs
OGGZ	Openbare geestelijke gezondheidszorg
OWS	Afdeling Onderwijs, Welzijn & Sport van de Gemeente Den Helder
PBZ	Afdeling Publiekszaken van de Gemeente Den Helder (de afdeling Werk, Inkomen en Zorg (WIZ) is hierin opgegaan)
RJO	Risicjongerenoverleg (van het Veiligheidshuis)
ROC	Regionaal Opleidingencentrum
SDTO	Stichting Dak- en Thuislozen
VVH	Afdeling Veiligheid, Vergunningen en Handhaving van de gemeente Den Helder
WWB	Wet Werk en Bijstand
WNK	Reïntegratiebedrijf WNK Alkmaar (poot van het Werkvoorzieningschap)

## BIJLAGE - CIJFERMATIGE GEGEVENS

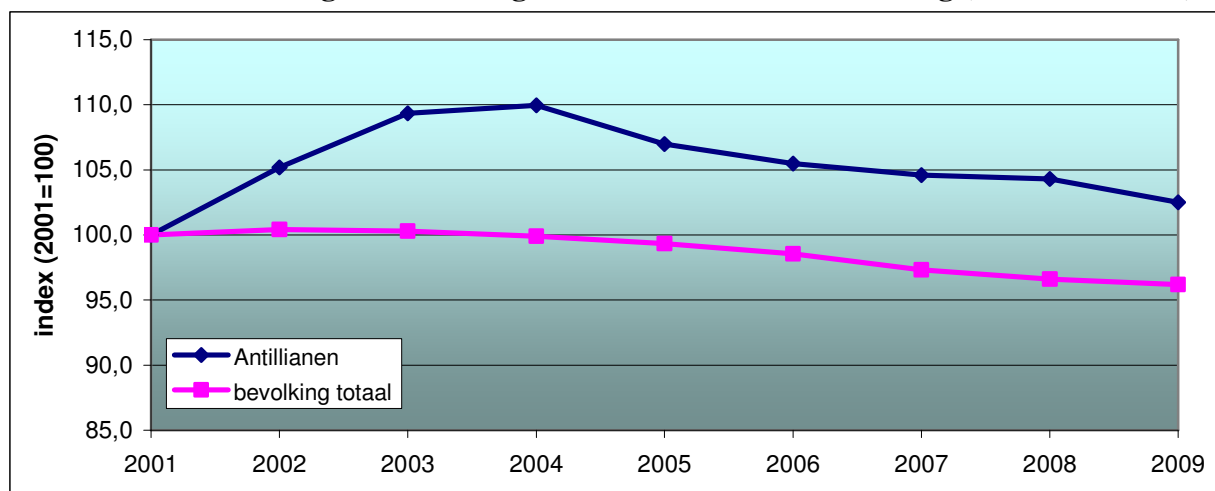
Cijfermatige onderbouwing van de in hoofdstuk 3 opgenomen gegevens m.b.t. de bevolkingsontwikkeling van Antillianen in Den Helder.

### 1. Aantal Antillianen in Den Helder

In de jaren'90 is het aantal Antillianen in Den Helder geleidelijk gestegen. In 2004 werd de top bereikt met 1481 personen. Sindsdien loopt hun aantal langzaam terug tot 1381 op 1 januari 2009. Ca. 800 van hen zijn geboren op de Antillen.

Het aandeel van Antillianen op de totale bevolking in Den Helder blijft door de jaren heen vrij stabiel op ca. 2,4%.

#### Geïndexeerde bevolkingsontwikkeling Antillianen en totale bevolking (index 2001=100)



ron: Gemeente Den Helder/Concernstaff/Onderzoek & Statistiek

### 2. Instroom

Hoewel het totale aantal Antillianen in Den Helder terugloopt, neemt de instroom de laatste jaren weer toe (zie tabel hieronder). Dat betekent dus, dat er meer Antillianen vertrekken dan zich nieuw vestigen in Den Helder.

#### Jaar van vestiging Antillianen in Den Helder (1-1-2009)

Jaar van vestiging in Den Helder	Aantal	Percentage
voor 1996	572	41,4
1996-2000	282	20,4
2001-2005	328	23,8
2006	47	3,4
2007	68	4,9
2008	84	6,1
Totaal	1381	100,0

Bron: Gemeente Den Helder, Onderzoek & Statistiek



Ruim een derde van de Antillianen in Den Helder is geboren in Nederland (36,1%).

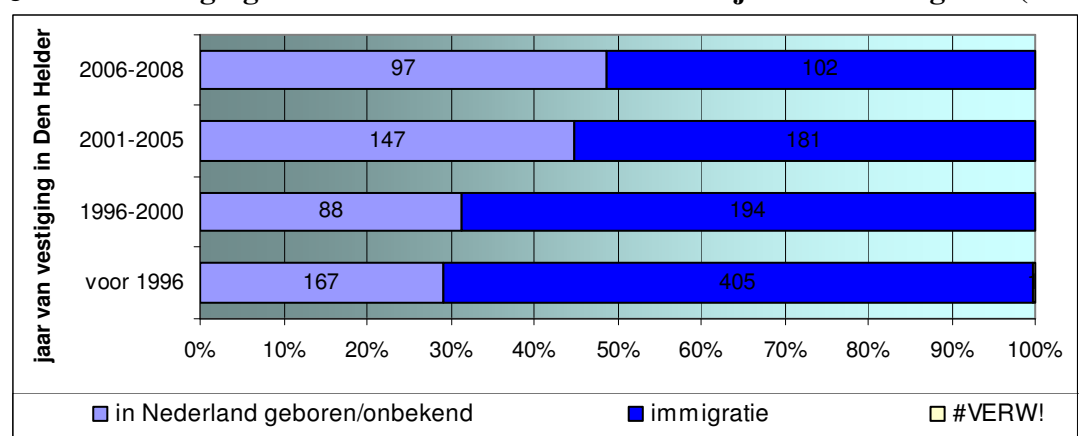
### Jaar van immigratie Antillianen Den Helder (1-1-2009)

Jaar van immigratie	Aantal	Percentage
in Nederland geboren / onbekend	499	36,1
immigratie voor 1996	419	30,3
immigratie vanaf 1996	463	33,5
<b>Totaal</b>	<b>1381</b>	<b>100,0</b>

Bron: Gemeente Den Helder, Onderzoek & Statistiek

In onderstaande grafiek is te zien, dat de groep Antillianen die in Nederland geboren is steeds groter wordt. Van degenen die zich de afgelopen 3 jaar in Nederland hebben gevestigd is bijna de helft geboren in Nederland.

### Jaar van vestiging Den Helder in combinatie met het jaar van immigratie (1-1-2009)



Bron: Gemeente Den Helder, Onderzoek & Statistiek

In 2007 en 2008 zijn 76 Antillianen verhuist vanuit een andere gemeente in Nederland naar Den Helder. Bijna de helft van hen is afkomstig uit Amsterdam (15), Rotterdam (14) en Den Haag (6).

Uitgesplitst naar burgerlijke staat ziet de groep 'vestigers' (in 2007 en 2008 in Den Helder gevestigd) er als volgt uit:

### Burgerlijke staat vestigers 2007 en 2008

Burgerlijke staat	Aantal	Percentage
Gescheiden geregistreerde partner	1	,7
Gehuwd	9	5,9
Geen huwelijk/geregistreerd partner	136	89,5
Gescheiden	6	3,9
<b>Totaal</b>	<b>152</b>	<b>100,0</b>

Bron: Gemeente Den Helder, Onderzoek & Statistiek

Uitgesplitst naar leeftijd en geslacht ziet de groep ‘vestigers’ (in 2007 en 2008 in Den Helder gevestigd) er als volgt uit:

### In Den Helder in 2007 en 2008 gevestigde Antillianen naar leeftijd en geslacht

Leeftijdsgroep	Geslacht persoon		Totaal	
	Man	Vrouw	aantal	%
0 - 4	35	26	61	40,1
5 - 9	3	3	6	3,9
10 - 14	6	2	8	5,3
15 - 19	12	5	17	11,2
20 - 24	6	7	13	8,6
25 - 29	14	3	17	11,2
30 - 34	4	3	7	4,6
35 - 39	4	4	8	5,3
40 - 44	3	0	3	2,0
45 - 49	3	1	4	2,6
55 - 59	1	2	3	2,0
60 - 64	2	2	4	2,6
65 - 69	1	0	1	0,7
<b>Totaal</b>	<b>94</b>	<b>58</b>	<b>152</b>	<b>100</b>

Bron: Gemeente Den Helder, Onderzoek & Statistiek

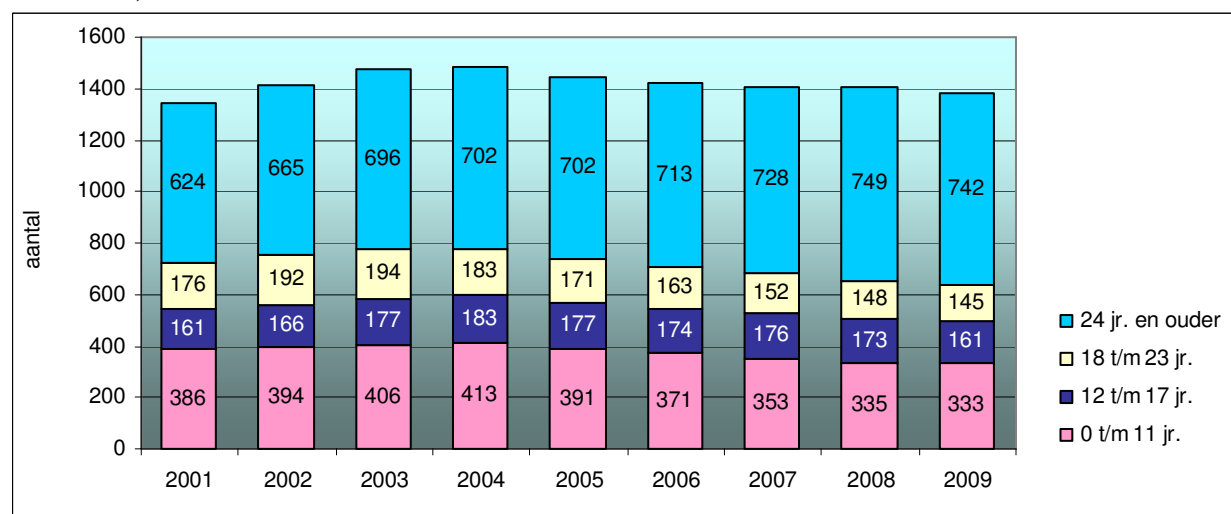
### 3 Leeftijdsonwikkeling

De daling van het aantal Antillianen in Den Helder doet zich met name voor bij kinderen en jongeren tot en met 23 jaar. In 2009 waren er 639 jonger dan 24 jaar; dit is 140 minder dan in 2004.

Het aantal Antillianen van 24 jaar en ouder is daarentegen gestegen van 702 in 2004 tot 742 in 2009.

Onderstaande tabellen geven de leeftijdsopbouw weer in resp. absolute aantallen en trendmatig.

### Ontwikkeling aantal Antillianen in Den Helder naar leeftijdsklasse (2001-2009; in aantallen)



Bron: Gemeente Den Helder/Concernstaf/Onderzoek & Statistiek

In de leeftijdsgroep van 18 tot 45 jaar zijn de mannen oververtegenwoordigd. Daaronder en daarboven zijn meisjes en vrouwen in de meerderheid (cijfers 2008).

Leeftijd	Man	Vrouw	Totaal
Onder 12	169	166	335
12 tot 18	75	98	173
18 tot 25	92	83	175
25 tot 35	149	104	253
35 tot 45	102	90	192
45 en ouder	124	153	277
<b>Totaal</b>	<b>711</b>	<b>694</b>	<b>1405</b>

Bron: Gemeente Den Helder/Concernstaf/Onderzoek & Statistiek

#### 4 Tienermoeders

Signalen over hoge aantallen Antilliaanse tienermoeders hebben wij niet kunnen staven met cijfers uit de GBA, noch met gegevens van instellingen.

Op 1-1-2009 waren bij ons 9 jonge alleenstaande moeders van 18 – 23 jaar met kinderen bekend. Vier van deze moeders hebben één kind, vier hebben twee kinderen en 1 jonge moeder heeft drie kinderen. Alle moeders zijn ouder dan 18 jaar.

#### 5 Verdeling over de wijken

Ca. 36% van de Antillianen woont in de wijk Nieuw Den Helder Oost. Hun aantal is echter sinds de jaren 2003/2004 aanzienlijk afgenomen (resp. 665 toen tegen 499 in 2009).

Er zijn meer Antillianen in de Stad binnen de Linie komen wonen, evenals in Nieuw Den Helder West. In De Schooten en Julianadorp is het aantal vrijwel gelijk aan dat in 2001.

##### Aantal Antillianen per wijk in Den Helder 2001-2009 (stand op 1 januari)

	2001	2002	2003	2004	2005	2006	2007	2008	2009
Stad Binnen de Linie Oost	119	124	146	149	157	184	188	212	201
Stad Binnen de Linie West	126	144	159	175	165	157	183	197	203
Nieuw Den Helder West	85	95	100	105	112	120	129	113	118
Nieuw Den Helder Oost	648	651	665	665	621	594	550	529	499
De Schooten	119	126	123	105	106	105	108	108	113
J'dorp incl.buitengebied	250	281	280	282	280	261	251	246	247
<b>Totaal</b>	<b>1.347</b>	<b>1.417</b>	<b>1.473</b>	<b>1.481</b>	<b>1.441</b>	<b>1.421</b>	<b>1.409</b>	<b>1.405</b>	<b>1.381</b>

Bron: Gemeente Den Helder/Concernstaf/Onderzoek & Statistiek

## 6 Uitkeringsgerechtigden

<b>WWB-uitkeringsgerechtigden in de gemeente Den Helder medio augustus 2008</b>		
	Totale bestand	Waarvan Antilliaans
Uitkeringsgerechtigden	1400	148 (10,6%)
Waarvan: Alleenstaande ouders	482	64 (13,3%)
Waarvan: Jongeren tot 21 jaar	9	0

<b>Antillianen met een WWB-uitkering uitgesplitst naar leeftijd</b>	
18 - 24 jaar	10
25 - 39 jaar	77
40 - 49 jaar	33
50 - 65 jaar	28
Totaal	148

Bron: gemeente Den Helder, afd. WIZ.

## 7 Criminaliteit

Door het Korps Landelijke Politiediensten (KLPD) worden jaarlijks vergelijkende gegevens verzameld m.b.t. de criminaliteit onder Antillianen in de 21 Antillianengemeenten.<sup>10</sup> Onderstaand volgen enige cijfers uit dit rapport.

<b>Aantal Antilliaanse verdachten in Den Helder (absolute aantallen)</b>						
	2003	2004	2005	2006	2007	2008
< 12 jaar					3	
12 - 17 jaar	13	18	18	16	12	20
18 - 24 jaar	40	40	36	28	24	30
25 - 64 jaar	72	60	63	63	55	59
					1	2
<b>Totaal</b>	<b>125</b>	<b>118</b>	<b>117</b>	<b>107</b>	<b>95</b>	<b>111</b>

Bron: KLPD 2009

De criminaliteitscijfers onder Antillianen variëren sterk per gemeente. Den Helder scoort in 2008 in alle leeftijdscategorieën hoger dan gemiddeld in de 21 Antillianengemeenten en staat met Rotterdam en Dordrecht al jaren in de top drie.

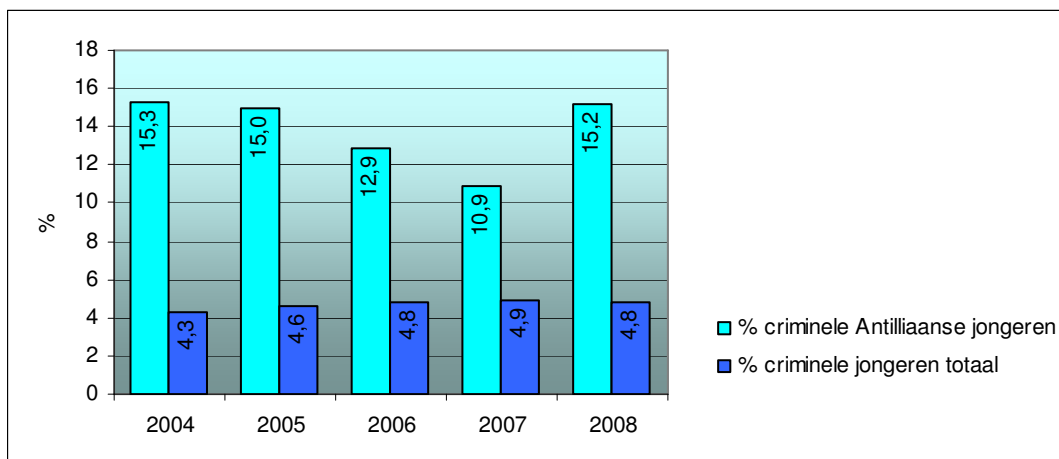
<sup>10</sup> W. van Tilburg en R. Beijersbergen van Henegouwen, "Cijfers over de Antilliaanse verdachtenpopulatie van de 21 Antillianengemeenten" d.d. juni 2009.

<b>Percentage Antilliaanse verdachten ten opzichte van de Antilliaanse bevolkingsgroep per leeftijdscategorie (peiljaar 2008)</b>					
Leeftijd	Aantal Antillianen in Den Helder	Antilliaanse verdachten	Den Helder	Gemiddeld in de 21 AG	Positie DH op ranglijst 21 AG
12 – 17 jaar	173	20	11,5%	9,9%	3
18 – 24 jaar	148	30	20,2%	11,9%	1
25 – 64 jaar	728	59	8,1%	7,7%	6
onbekend		2			
<b>Totaal</b>	<b>1049</b>	<b>111</b>	<b>10,5%</b>	<b>8,8%</b>	<b>3</b>

Bron: KLPD 2009

De criminaliteit onder Antilliaanse jongeren van 12 – 25 jaar vertoonde tot en met 2007 een dalende tendens. Zorgelijk is dat deze trend in 2008 niet doorzet en de criminaliteit weer tot het niveau van 2004 is gestegen. De criminaliteit onder Antilliaanse jongeren is aanzienlijk hoger dan onder alle Helder's jongeren. Zie de grafiek hieronder.

#### Percentage criminele jongeren 12-24 jaar, Antilliaans en totaal (2004-2008)



Bron: HKS, bewerkt door KLPD

#### Toelichting bij de grafiek:

Het aantal Antilliaanse criminele jongeren is afgezet tegen het totaal aantal Antilliaanse jongeren in dezelfde leeftijdsklasse. Het '% criminele jongeren totaal' zet het totaal aantal criminele jongeren in Den Helder af tegen alle jongeren in deze leeftijdsklasse.

