

Welkom in Den Helder

Visie op de Stationslocatie



Uitkomst van het participatietraject 'Ontwerp mee aan onze entree'

25 november 2015

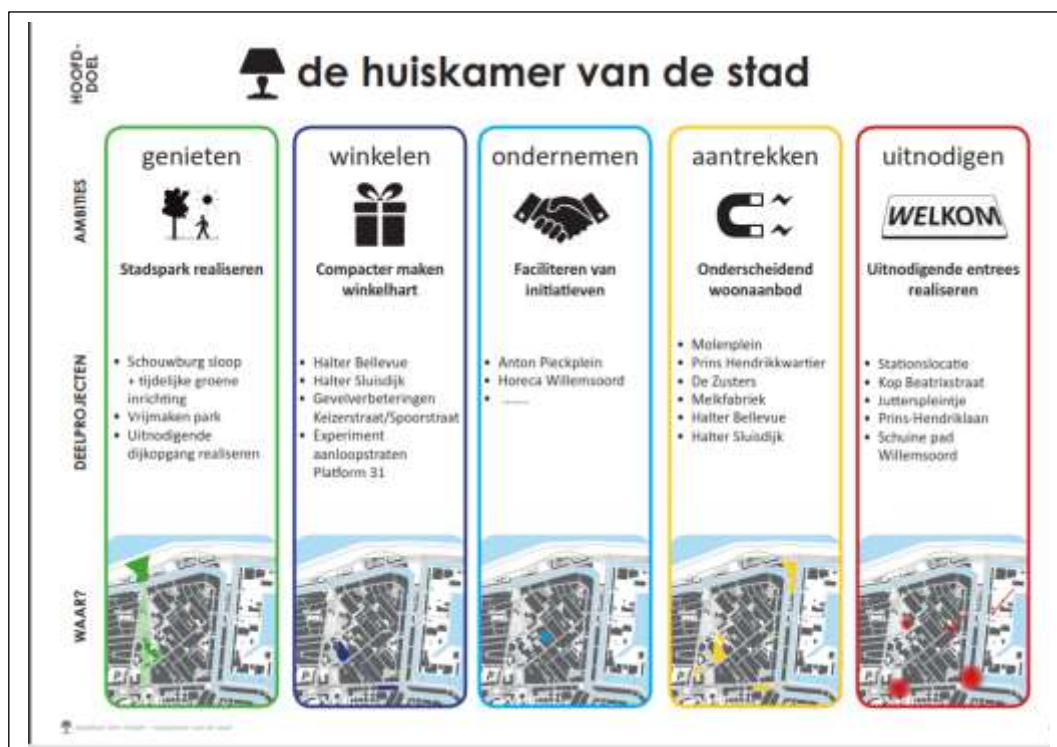
Inhoudsopgave

1	Inleiding	3
2	Proces	5
2.1	Participatietraject	5
2.1.1	Stap 1: verzamelen	5
2.1.2	Stap 2: creëren	6
2.1.4	Stap 3: stadsdebat	7
2.2	Reizigersenquête	8
2.4	Maritiem en Groen, conclusies participatieproces	9
3	Visie	10
3.1	Welkom thuis	10
3.2	Huiskamer van de stad	10
3.3	Voortuin bij de huiskamer	11
3.4	Verbindend karakter	11
3.5	Tot slot.....	12
4	Bijlagen	13
4.1	Opbrengst participatie	13
4.2	Moodboards	13
4.3	Uitkomsten Stadsdebat	13
4.4	Uitkomsten reizigersenquête	13

1 Inleiding

In maart 2015 is Stadshart Den Helder – Huiskamer van de Stad, het Ambitiedocument 2014-2018 vastgesteld door de gemeenteraad van Den Helder. Een van de vijf ambities, die hierin is geformuleerd, luidt: **uitnodigen**.

“Het Stadshart als uitnodigende plek voor bewoners en bezoekers, die goed bereikbaar is. Een uitnodigende binnenstad heeft aantrekkelijke en herkenbare entrees, waardoor bewoners en bezoekers zich direct welkom voelen. Daarvoor is het ook belangrijk dat het Stadshart goed bereikbaar is, met een goede routing (voor zowel wandelaars, fietsers als automobilisten) en goede parkeermogelijkheden.”



Onderdeel van **uitnodigen** is de herinrichting van het stationsgebied.

“Het stationsgebied (inclusief het pleintje bij de Boerhaavestraat) is een belangrijke entree van de stad. Het gebied is op dit moment niet aantrekkelijk. Ook mist het uitstraling. Er heerst een gevoel van gebrek aan geborgenheid en beschutting, waardoor het gebied geen uitnodigende en aantrekkelijke entree van de stad is. Door de verbinding met het stadspark en de Beatrixstraat te maken (doorzetten groenstructuren), kan de grote open ruimte worden verkleind en worden teruggebracht tot een menselijke maat. Ingezet wordt op een gebied dat je niet langer passeert, maar op een plek om te verblijven en die je het gevoel geeft in het Stadshart van Den Helder te zijn.”

Een plan wordt gemaakt hoe in participatie met alle inwoners van Den Helder een visie op het gebied kan worden opgesteld. In de vergadering van de commissie Stadsontwikkeling en – beheer van mei 2015 presenteert wethouder Van Dongen de uitgangspunten voor het visiedocument, die de rode draad zijn tijdens het participatietraject.

“Het moet een uitnodigend gebied worden met een passage-, ontmoetings- en verblijfsfunctie:

- Verbinden met Beatrixstraat en stadspark;
- Veilig, voorrang voor fietsers en voetgangers, de auto is te gast;
- Gebied is goed toegankelijk voor mindervaliden.”

Het participatietraject **Ontwerp mee aan onze entree**, dat wordt uitgevoerd in de maanden juli tot september, bestaat uit drie stappen:

1. Verzamelen
2. Creëren
3. Stadsdebat

Daarnaast is een enquête gehouden onder reizigers met het openbaar vervoer. Hen is vooral gevraagd naar hun beleving van de locatie en op welke manier zij welkom geheten willen worden in Den Helder.

Verzamelen / Creëren / Stadsdebat

Facebook / Twitter / Instagram

ONTWERP MEE AAN ONZE ENTREE!

Wat wilt u zien, voelen en ervaren als u in Den Helder uit de trein stapt, het stationplein op, ons Stadhart binnen? De gemeente Den Helder gaat deze entree aan de stad een nieuwe gedicht geven en is op zoek naar uw ideeën!

STAP 1

Verzamelen

In juli en augustus verzamelen wij foto's, foto's van uw favoriete plekken, of vakantiefoto's van plekken die bij u een goed gevoel oproepen. Laat ons weten aan welke stadsomgeving u de meeste herinneringen heeft en waarom. Wij zijn geïnteresseerd in sfeer waar u zich welkom voelt; dat gevoel is namelijk waar we naar op zoek zijn voor Den Helder insturen kan via sociale media en e-mail. Sluitingsdatum 31 augustus 2015.

STAP 2

Creëren

Alle individuele ideeën moeten worden gebundeld. Een sfeer moet worden gecreëerd. Samen met u en met hulp van beeldmakers uit Den Helder (wie-o-wie wil?) maken we moodboards. Ieder moodboard geeft een bepaalde stemming weer. Doet u mee?

Woensdag 9 september tussen 15.30 en 17.30 uur of 19.30 en 21.30 uur, Wijkkracht 15.

STAP 3

Stadsdebat

En dan moeten we kiezen. Welk gevoel moet overheersen? Bij welke sfeer voelt u zich het meest welkom? In een statustafel gaan we samen met u kiezen uit de moodboards, de stemmingen en andere ideeën die zijn aangeleverd. Het stembeleg kunt u uw voorkeuren aangeven. Aan het eind moet er een gemeenschappelijk beeld zijn ontstaan over onze nieuwe stationlocatie.

Dinsdag 22 september om 19.30 uur, locatie nader te bepalen.

ONTWERP MEE VIA

Facebook.com/ontwerpmeeaanonzeentree
 @stadarmee
 instagram.com/stadsentreedenhelder
 info@stadsentreedenhelder.nl

Al deze stappen hebben geleid tot dit visiedocument. Het is een weergave van ambitie en participatie. Een samenspel van beleidskaders, gebruikswensen voor het gebied en sfeerwensen door inwoners. Dit document is de basis voor de opdracht aan een ontwerper.

2 Proces

2.1 Participatietraject

De entree van het Stadshart is een gebied dat alle inwoners van Den Helder aangaat. Hier worden toeristen, bezoekers en familie welkom geheten in de stad en wie een bezoek brengt aan het Stadshart komt veelal via de stationslocatie. Om die reden is de participatie voor het stationsgebied breed opgezet en is iedere inwoner uitgenodigd om deel te nemen.

Het gebied waarover werd gesproken in de participatie is iets kleiner gemaakt, dan in het



Ambitiedocument is vastgelegd. Het pleintje aan de Boerhaavestraat maakt geen onderdeel uit van de stadsbrede participatie. In dit gebied zitten veel individuele belangen, die tijdens een ontwerpfase specifiek met deze belanghebbenden moeten worden besproken. De bewoners van de Boerhaavestraat hebben zich tijdens het participatietraject als heel betrokken en actieve deelnemers opgesteld. Zij hebben steeds gekeken of de gewenste sfeer voor het stationsgebied, ook bij hen voor de deur zou passen.

2.1.1 Stap 1: verzamelen

De stadsbrede participatie startte aan het begin van de zomervakantie (juli 2015). Inwoners werden uitgenodigd foto's in te sturen van gebieden waar zij zich welkom voelen. Dat kon een plek in Den Helder zijn of een plek elders in Nederland of zelfs in de wereld. Gevraagd werd te omschrijven waarom die plek een goed gevoel opleverde en of dit gevoel ook bij Den Helder past.

Via sociale media als Twitter, Facebook of Instagram en ook via de e-mail kwamen rond de 100 sfeerplaatjes binnen. Via Facebook vond ook de interactie met andere inwoners plaats op beelden die werden ingestuurd. Sommige inwoners hebben zelfs geheel eigen ontwerpen gemaakt en ingestuurd. De opbrengst was divers en veelzijdig.



In bijlage 4.1 is de totale opbrengst van de verzamelstap te vinden.

2.1.2 Stap 2: creëren

Nadat alle materiaal was verzameld, werd een creatieve sessie georganiseerd. In een middag- en een avond bijeenkomst werden zogenaamde moodboards samengesteld die allen een eigen sfeer vertelden. De opkomst voor deze bijeenkomsten was bescheiden, maar de inzet van de aanwezigen was groot. Het gezelschap stelde zes moodboards samen met de volgende sferen en een bijbehorende interpretatie:

- Groen: parkomgeving, geborgen, fleurig
- Wederopbouw: bestaande eren, wijds, rust
- Iconisch: iets nieuws, beeld van de stad, icoon heeft focus
- Maritiem: zee, water, wind, strand en duinen, marine
- Helderse helden: kunstenaars, geschiedenis, nieuwe generatie
- Speels: gezellig, iets doen, verblijven



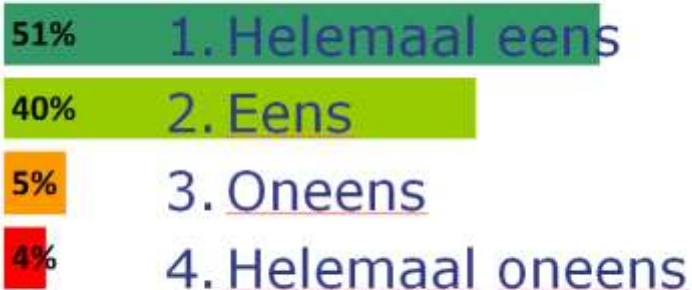
In bijlage 4.2 zijn de zes gestileerde moodboards opgenomen.

2.1.4 Stap 3: stadsdebat

De laatste stap in het participatietraject gaat over het maken van keuzes. In een stadsbreed debat, bezocht door ongeveer 60 belangstellenden, moesten keuzes worden gemaakt. Welke sfeer en welke specifieke uitgangspunten moeten terechtkomen in de visie op het stationsgebied. Een moeilijke opgave, want, zoals bij de eerste peiling bleek, de meningen liepen niet voldoende uiteen om tot duidelijke keuzes te komen. De meeste voorkeur ging uit naar de thema's Groen en Maritiem. De moderator van de avond, wilde echter een explicietere keuze horen van de zaal. Via ter plekke door het publiek ingebrachte vragen en discussieonderwerpen werden nieuwe keuzes gemaakt en werd de motivatie voor keuzes duidelijker. Aan het eind van de avond is helder dat inwoners vooral een maritieme sfeer in het stationsgebied willen, omdat dit duidelijk aangeeft in welke stad men is aangekomen. Deze sfeer zien de inwoners graag gecombineerd met groen, zowel bloeiend, passend bij de seizoenen en herkenbaar voor de stad. Een aansluiting op het Stadspark vinden de meesten voor de hand liggen.



Het stationsgebied moet een indruk geven / voorproef geven van waar je aangekomen bent



In bijlage 4.3 zijn de uitkomsten van het Stadsdebat terug te lezen.

2.2 Reizigersenquête

Parallel aan het participatietraject met de stad is onder de reizigers die vertrokken of aankwamen op station Den Helder een enquête gehouden. 465 mensen hebben de enquête ingevuld. Ongeveer 20 procent van de respondenten is onderweg of komt van Texel. De overige wonen, werken of hebben familie in Den Helder. De respondenten geven aan dat zij een marine/zee uitstraling vinden passen bij de stationsomgeving in Den Helder en vooral dat het van hen gezelliger mag. Gespecificeerd spreken zij over meer kleur en mogelijkheden om te verblijven. Gevraagd naar een stationsgebied wat de reizigers aanspreekt, worden plaatsen als Amsterdam en Haarlem veelvuldig genoemd met als kenmerk: oud, authentiek. Tot slot geven veel respondenten aan dat een gevoel van oriëntatie ontbreekt.



In bijlage 4.4 zijn de vragen en uitkomsten van het Stadsdebat terug te lezen.

2.4 Maritiem en Groen, conclusies participatieproces

Hoe wil de stad de bezoeker welkom heten in het stationsgebied bij de entree van het Stadshart? Uit het stadsdebat blijkt onomwonden dat het gebied een **maritieme** en **groene** uitstraling moet krijgen.



Verder werden zijn er een aantal specifieke sfeerelementen genoemd, die erg worden gewaardeerd door de inwoners. Bijvoorbeeld bloembollen, als verwijzing naar de bollenvelden bij Julianadorp. Er wordt ook aandacht gevraagd voor bijzondere verlichting, niet alleen op gebouwen, maar ook op voetpad niveau. Het gebied moet de trots van de inwoners op de stad weerspiegelen, dit kan worden vormgegeven in een iconisch object dat de **maritieme** kant benadrukt.



Het gebied is een plek waar inwoners aangenaam willen wachten op wie door het openbaar vervoer naar Den Helder wordt gebracht. Het moet tegelijkertijd goed toegankelijk zijn voor forenzen en scholieren die snel hun fiets willen parkeren en vlot het perron willen bereiken.

Het moet een warme en welkome plek worden.

3 Visie

Het participatietraject leidt samen met de reizigersenquête en de uitgangspunten uit het ambitiesdocument tot een visie op het stationsgebied. Uitgedrukt in sfeerbeelden en sfeer elementen levert dit input op aan de hand waarvan een ontwerp voor het gebied kan worden gemaakt.

3.1 Welkom thuis

Het stationsgebied is een plek om thuis te komen na een lange reis of een dag hard werken. Thuiskomen is herkenning. In Den Helder is het gevoel van thuiskomen verbonden met de herinnering aan de **zee**. **Maritieme** elementen als wind, **water**, marine, offshore, visserij, scheepsbouw of strand laten het hart van de Jutter of Nieuwe Dieper sneller kloppen. Een samensmelting van al deze elementen in een **iconisch** object van de hand van een lokale kunstenaar staat symbool voor thuiszijn.



3.2 Huiskamer van de stad

Het stationsgebied is de entree van de stad, de weg waarlangs iemand de huiskamer betreedt. Het gebied moet daarom **uitnodigend** zijn. Bezoekers hebben **duidelijkheid** over de route die moet worden genomen om de huiskamer te bereiken. En de plek waar men de fiets veilig kan achterlaten is dichtbij de huiskamer. **Iedereen** kan de huiskamer bereiken, via goede oversteekplaatsen; de auto is duidelijk te gast. 's Avonds draagt **verlichting** niet alleen bij aan de veiligheid maar zeker ook aan de sfeer.



3.3 Voortuin bij de huiskamer

Voor de huiskamer ligt de voortuin. Een **groene** en welkome omgeving, waar een **bankje** staat waarop even gerust kan worden. Het is een aangenaam **verblijfsgebied** waar wat te zien en te beleven is. Er zijn interessante **objecten** aanwezig, die passen bij de verwachting van de huiskamer. Paden zijn omzoomd met **bloeiende en kleurrijke inheemse** planten. Stoere en stevige bomen zorgen voor lommerrijke schaduw op zonnige en beschutting op winderige dagen.



3.4 Verbindend karakter

Het stationsgebied is van iedereen. Dat betekent dat vele functies er een plek hebben. In een gebied waar velen haast hebben om een verbinding naar de buitenwereld te halen, ademt de omgeving rust en kalmte uit. De **auto is te gast** en de fiets- en voetgangersverbindingen zijn optimaal. Er ontstaan nieuwe en duidelijke verbanden met bestaande structuren. Het verlangen naar de zee krijgt verder vorm door de lijn naar de dijk voort te zetten. De wens om direct in het winkelgebied te staan, wordt ingelost.



3.5 Tot slot

Het stationsgebied is karakteristiek voor Den Helder. Elementen die hier voorkomen, zijn ook elders in de stad te vinden of zouden daar ook uitstekend passen. Het warme welkom in de stad is er voor iedereen die hier arriveert. En ook wie hier nog nooit is geweest, herkent onmiddellijk waar hij is: in Den Helder, een maritieme en intieme stad.



4 Bijlagen

4.1 Opbrengst participatie

4.2 Moodboards

4.3 Uitkomsten Stadsdebat

4.4 Uitkomsten reizigersenquête